

Oceňování škod a újem v LH

Listina základních práv a svobod

- Nucené omezení vlastnického práva je možná ve veřejném zájmu, na základě zákona a za náhradu
- Vlastnictví zavazuje- nesmí být poškozováno lidské zdraví, příroda, ŽP nad míru stanovenou zákonem

Zákon č. 289/1995 Sb., o lesích

- úhrada újmy vzniklé v důsledku omezení hospodaření v lese (§ 11 odst. 3 lesního zákona)
omezení rozhodnutím OSS-SSL, vodní hospodářství, ochrana přírody, ...
- úhrada případné újmy při změně způsobu hospodaření v lese pro zajištění bezpečnosti osob a majetku (§ 22 odst. 2 lesního zákona)
sesuvy půdy, pád stromů, laviny (změna doby obmýetí)
- částečná úhrada zvýšených nákladů na výsadbu minimálního podílu melioračních a zpevňujících dřevin (§ 24 odst. 2 lesního zákona)

- náklady na zpracování lesních hospodářských osnov (§ 26 odst. 2 lesního zákona)
- úhrada případné újmy při uznání lesních porostů vhodných pro sběr semen a výběrových stromů (§ 29 odst. 4 lesního zákona) *z podmětu OSSL*
- úhrada za mimořádná opatření při ochraně lesa (§ 32 odst. 3 lesního zákona)
v případě opatření v zájmu jiného subjektu než vlastníka lesa
- úhrada nákladů na meliorace a hrazení bystřin v lesích,

pokud jsou prováděna ve veřejném zájmu (§ 35 odst. 1 lesního zákona)



- úhrada újmy vzniklé v důsledku omezeného výnosu nebo jiného užitku z dotčeného pozemku (§ 35 odst. 4 lesního zákona) *příprava, budování a údržba meliorací a hrazení bystřin*
- úhrada zvýšených nákladů při omezení hospodaření v lesích ochranných a v lesích zvláštního určení (§ 36 odst. 5 lesního zákona) *vyhláška č. 80/1996 Sb.*
- úhrada nákladů na činnost odborného lesního hospodáře vykonávanou právnickou nebo fyzickou osobou, pokud si vlastník lesa nevybere odborného lesního hospodáře sám (§ 37 odst. 6 a 7 lesního zákona).
oznámení MiZe - majetek do 3ha = 3720kč.ha⁻¹ ročně, nad 3ha = 288kč.ha⁻¹ročně

Vyhláška č. **55/1999** Sb., o způsobu výpočtu výše újmy nebo škody způsobené na lesích.

Na lesním pozemku:

- Trvalé odnětí nebo trvalé omezení plnění dřevoprodukční funkce lesa
umístění stavby, zemní práce, ...
- Dočasné odnětí nebo dočasné omezení plnění produkční funkce
umístění staveb, ...
- Trvalé poškození plnění produkční funkce
- Dočasné poškození plnění produkční funkce
ochranná pásma

Na lesním porostu:

- Zničení lesního porostu *velmi mladé porosty – kultury, nárosty*
- **Předčasné smýcení lesního porostu** *viz. praktická část*
- Snížení přírůstu lesního porostu *imise, okus*
- Snížení produkce lesního porostu *záměna dřevin*
- Snížení kvality lesního porostu *loupání, ohryz,
přibližování, ...*
- Krádež dřevní hmoty na pni

Z mimořádných a nákladově náročnějších opatření při hospodaření v lesích

- vynucené meliorace
- protierozní opatření
- rekonstrukce náhradních porostů
- výstavba náhradních komunikací
- hlídání a vyklizování požářiště
- náklady ke zjištění výše škod – monitoring, znalecké posudky



Zákon č. 114/1992 Sb., o ochraně přírody a krajiny, ve znění zákona č. 218/2004 Sb. – tzv. „Naturová novela“

- § 58, který stanovuje nárok na náhradu újmy za ztížené zemědělské nebo lesní hospodaření
- § 13, který řeší „Přechodně chráněné plochy“
území s dočasným nebo nepředvídaným výskytem významných rostlinných nebo živočišných druhů, nerostů nebo paleontologických nálezů
- a § 69 hovoří o „Finančním příspěvku“, který lze v některých případech poskytnout vlastníku lesa *zlepšení krajinného s přírodního prostředí*



Vyhláška č. **335/2006** Sb., kterou se stanoví podmínky a způsob poskytování finanční náhrady za újmu vzniklou omezením lesního hospodaření

- Ponechání lesa nebo jeho části samovolnému vývoji
- Změna dřevinné skladby lesního porostu
- Prodloužení obmýtí stanoveného v LHP nebo LHO
- Udržení nebo zavedení lesa nízkého
- Snížení zakmenění lesního porostu
- Dočasné omezení mýtních těžeb
- Ponechání jednotlivých stromů do jejich fyzického rozpadu
- Ponechání ležícího dříví po těžbě v porostu
- Mimořádně nebo nákladově náročnější opatření
- Omezení výše povolených těžeb při tvorbě LHP

Zákon č. 458/2000 Sb., energetický zákon

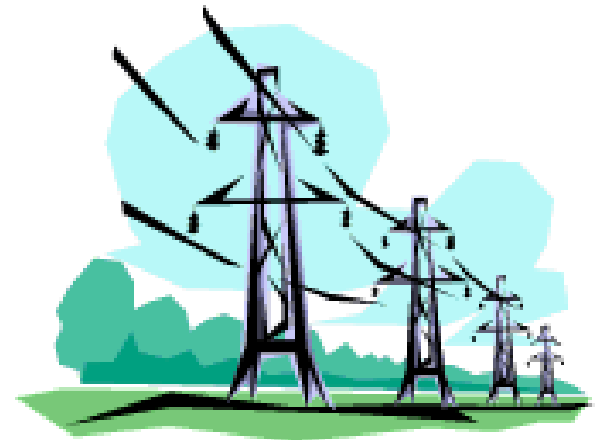
- § 24, 25, 46, 58, 59, 60, 76, 87, 98 a 99, které upravují práva provozovatelů přenosové a distribuční soustavy **elektriny**, přípravné a distribuční soustavy elektriny, přípravné a distribuční soustavy **plynu**, podzemních **zásobníků** plynu a držitelů licence na rozvod **tepelné energie**.



Nejčastěji majetkové újmy vznikající vedením trasy energovodu přes pozemky určené k plnění funkcí lesa:

- Škoda z dočasného odnětí pro plnění funkce lesů v ochranném pásmu po dobu životnosti stavby
- Škoda z předčasného smýcení lesního porostu
- Škoda ze sníženého přírůstu lesního porostu na okraji ochranného pásma v důsledku prosychání nebo korní spály
- Škoda ze snížené kvality lesního porostu na okraji ochranného pásma v důsledku abnormálně silného jednostranného zavětvení nebo korní spály

- Škoda z předčasného smýcení lesního porostu na okraji ochranného pásma v důsledku působení větru nebo v důsledku vrůstání větví okolních stromů do ochranného pásma
- Škoda z nákladově náročnějších opatření na okraji ochranného pásma v důsledku těžby jednostranně zavětvených a nakloněných stromů a v důsledku těžby v těsné blízkosti vedení



Zákon č. 254/2001 Sb., vodní zákon

- S tímto zákonem přichází pro vlastníky lesů v úvahu zejména náhrada **újmy souvisejících s ochrannými pásy vodních zdrojů**. Tuto problematiku řeší Hlava V., kde je v § 30, odst. 9 stanoveno, že: „za prokázané omezení užívání pozemků a staveb v ochranných pásmech vodních zdrojů náleží vlastníkům těchto pozemků a staveb náhrada. **Náhrady a újmy se stanovují dle vyhlášky č. 55/1999 Sb.** Nejčastěji uplatňovanou újmou zřejmě bude „**z mimořádných a nákladově náročnějších opatření při hospodaření v lesích**“.

Zákon č. 449/2001 Sb., o myslivosti

- problematiku řeší část šestá – Škody způsobené užíváním honitby, zvěří a na zvěři, zejména § 52, odstavec 1.
- dle vyhlášky č. 55/1998 Sb.,
narušením půdního povrchu jak dopravními prostředky tak rozrytím zvěří, snížení přírůstu lesního porostu poškozeného okusem terminálu, snížení kvality lesního porostu poškozeného loupáním a nedovolené kácení hmoty na pni

Zákon č. 151/2000 Sb., o telekomunikacích

- § 90 písmeno c a d, o vstupu a vjíždění na cizí nemovitosti při zařizování a údržbě telekomunikačního vedení
- provozovatele telekomunikační sítě může „v nezbytném rozsahu kácet a oklešťovat dřeviny ohrožující bezpečný a spolehlivý provoz telekomunikačních vedení, a to v souladu s podmínkami stanovenými zvláštním právním předpisem. Zvláštním právním předpisem se rozumí zákon 114/1992 Sb. Spory mezi vlastníkem nemovitosti a zřizovatelem sítě řeší stavební úřad (§ 91, pís. 2). Zřizovatel telekomunikační sítě s vlastníkem nemovitosti před zahájením stavby písemnou dohodou zřídí věcné břemeno za jednorázovou úhradu.

1. Poplatky za odnětí lesních pozemků

- podle přílohy lesního zákona

a) poplatek za dočasné odnětí - roční poplatek v Kč za 1 ha (OLP_d)

$$OLP = PP \cdot CD \cdot f$$

b) poplatek za trvalé odnětí lesních pozemků - v Kč za 1 ha (OLP_t)

$$OLP_t = \frac{PP \cdot CD \cdot f}{0,02}$$

Symbols:

PP = průměrná roční potencionální produkce lesů České republiky v $m^3 \cdot ha^{-1}$

CD = průměrná cena dřeva na lokalitě „P“ v Kč za m^3

f = faktor ekologické váhy lesa

Hodnoty faktorů ekologické váhy lesa

Kategorie lesů:	f
Les hospodářský	1,4
Les ochranný	
a) lesy na mimořádně nepříznivých stanovištích	3,0
b) vysokohorské lesy pod hranicí stromové vegetace	5,0
c) lesy v klečovém lesním vegetačním stupni	5,0
Les zvláštního určení	
a) lesy v pásmu ochrany vodních zdrojů I.stupně	5,0
b) lesy v ochranném pásmu zdrojů léčivých vod	5,0
c) lesy národních parků 1.zóna	5,0
2.zóna	4,0
3.zóna	3,0
d) lesy ve zvláště chráněných územích	5,0
e) lesy v systému ekologické stability území	5,0
f) lesy lázeňské	4,0
g) lesy příměstské a se zvýšenou zdravotně rekreační funkcí	3,0
h) lesy výzkumných lesnických ústavů a lesnických škol	2,0
i) lesy vyhlášené za genové základny	3,5
j) lesy v uznaných oborách a samostatných bažantnicích	1,5
Lesy mimo vyhlášené kategorie	
a) lesy v pásmu ochrany vodních zdrojů	
II. stupně - (vnitřní)	4,0
II. stupně - (vnější)	2,0
III. stupně	2,0
b) lesy v chráněné oblasti přirozené akumulace vod	2,0

1. Ekologické újmy na lesních ekosystémech

- podle zákona č. 282/1991 Sb., o České inspekci životního prostředí a její působnosti v ochraně lesa
- Metodický pokyn č. 8 - Věstník MŽP, částka 8, roč. XIII

výše ekologické újmy (ELE)

$$ELE = \sum PRE_{f1} - \sum PRE_{f2}$$

kde

$\sum PRE_{f1}$ = reálný efekt funkcí lesa před způsobením ekologické újmy na lesním ekosystému, modelově odvozeném ze stavu porostu po plném využití zákonem přípustných opatření v daném směru

$\sum PRE_{f2}$ = reálný efekt funkcí lesa po způsobení ekologické újmy na lesním ekosystému

VYSKOT (2003) - *funkce reálných lesních ekosystémů* - funkční potenciály a aktuální reálné efekty podle komplexních skupin funkcí lesů:

- bioprodukční (BP)
- ekologicko – stabilizační (ES)
- hydricko – vodohospodářské (HV)
- edaficko – půdoochranné (EP)
- sociálně – rekreační (SR)
- hygienicko – zdravotní (HZ)