

Efektivnost podniku a její základní kategorie

Výrobní faktory a jejich klasifikace

- Výroba = každá činnost , která tvoří hodnotu
- Výroba = zpracování surovin a materiálů do finálních výrobků
- Aby se mohla výroba uskutečnit, musí se spojit tři výrobní faktory (*dle národohospodářské teorie*)

– Práce

– Půda

– Kapitál

původní výrobní faktory

odvozený faktor

Znalostní společnost (ekonomika)

- Petr Drucker považuje za rozhodující výrobní faktor znalosti a za hlavní zdroj tvorby hodnot produktivitu a inovace.

Pohled na výrobní faktory

Národohospodářský pohled	Podnikohospodářský pohled	
1. práce	1. Řídící práce	
	2. Výkonná práce	
2. půda	Půda (pozemky)	3. hmotný dlouhodobý majetek (provozní prostředky)
3. kapitál	Budovy Stroje a výrobní zařízení Nástroje Dopravní prostředky Výpočetní technika aj.	
	4. Materiál (pracovní předměty)	

Kombinace výrobních faktorů

- Spojení výrobních faktorů musí být účelné a hospodárné = > úkol managementu

Spotřeba výrobních faktorů – náklady podniku

- náklady podniku = peněžně vyjádřená spotřeba výrobních faktorů účelně vynaložená na tvorbu podnikových výnosů

Druhové třídění nákladů

- vychází z výrobních faktorů – práce, dlouhodobý hmotný majetek (odpisy), materiál – podrobněji ve „výkazu zisků a ztrát“ zkráceně „výsledovka“
- Výsledovka kombinuje dvojí třídění nákladů
 - podle oblasti činnosti – provozní, řídicí, mimořádné náklady
 - podle nákladových druhů

Základní nákladové druhy

- Položky finančního účetnictví
 - spotřeba materiálu, energie a externích služeb
 - osobní náklady (mzdy, platy, provize, ...)
 - odpisy hmotného i nehmotného dlouhodobého majetku
 - finanční náklady (nákladové úroky, ...)
- Kalkulační nákladové druhy – pro manažerské účely (sestavení kalkulací)
 - úroky z vlastního kapitálu
 - podnikatelskou mzdu

Oportunitní náklady

Oportunitní náklady

- Konkrétní výdaje ekonomického zdroje za účelem jeho zhodnocení v jedné podnikatelské aktivitě znemožňuje jeho využití jiným, alternativním způsobem.
- Ušlé výnosy, o které se ekonomický subjekt připravuje tím, že určitou alternativu dalšího rozvoje neuskutečňuje

Účelové třídění nákladů

1. Třídění podle útvarů – sledování nákladů podle středisek.

- jednicové náklady střediska – lze přímo připočítat středisku
- režijní náklady střediska – nelze připočítat přímo, ale pomocí klíče (nákl. materiálové, správní, odbytové)

Přehledem nákladů je ROZPOČET.

2. Třídění podle výkonů – kalkulační třídění

Třídění nákladů podle výkonů

- dle nositelů nákladů - dle jednotlivých výrobků, služeb, polotovarů
 - jednicové (přímé) náklady – lze přidělit jednotlivým druhům výrobků – přímo přičítat (př. materiál)
 - režijní (nepřímé) náklady – společně vynakládány na více výrobků. Na výrobky se přivádějí pomocí přírážek.

Kalkulace nákladů

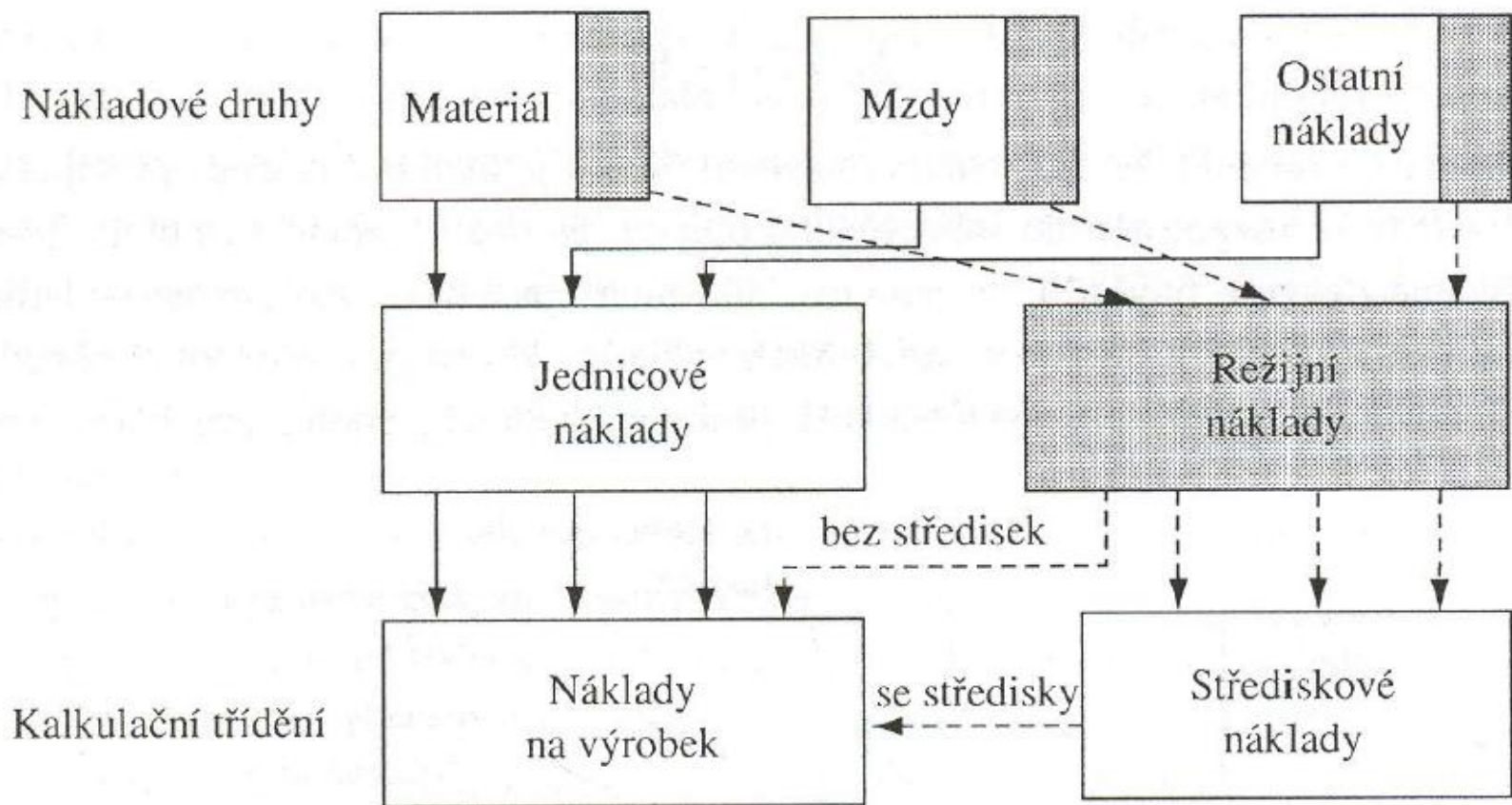
- písemný přehled o jednotlivých položkách nákladů a jejich úhrnu na kalkulační jednici
- Kalkulační jednice = určitý výkon př. výrobek, polotovar, služba – vymezený měřicí jednotkou – ks, kg, m², m³, ...
- Výkon = nositel nákladů

Všeobecný kalkulační vzorec

není závazný, ale používá ho většina podniků

Všeobecný kalkulační vzorec
1. Přímý (jednicový) materiál
2. Přímé (jednicové) mzdy
3. Ostatní přímé (jednicové) náklady
4. Výrobní (provozní) režie
Vlastní náklady výroby (1 až 4)
5. Správní režie
Vlastní náklady výkonu (1 až 5)
6. Odbytové náklady
Úplné vlastní náklady (1 až 6)
7. Zisk
<u>Prodejní cena</u>

- Účelové třídění nákladů je rozhodující pro zjišťování hospodárnosti výroby jednotlivých výrobků, vnitropodnikových útvarů (středisek) i celého podniku neboť zachycuje příčinný vztah mezi náklady a účelem jejich vynakládání.
- Kalkulace nákladů – základní nástroj výrobního řízení
- Rozpočty nákladů – základní řízení nákladů podle místa vzniku a odpovědnosti



Obr. 4 – 1 Vztah mezi druhovým, kalkulačním a střediskovým tříděním nákladů

Náklady podle závislosti na změnách objemu výroby

1. Variabilní (proměnné) – mění se se změnou objemu výroby
 - proporcionálně – rostou stejně rychle (př. náklady na opravu automobilu dle najetých km)
 - nadproporcionálně – rostou rychleji (př. růst nákladů u přesčasové práce)
 - podproporcionálně – rostou pomaleji (spotřeba elektřiny)
2. Fixní (stálé) – nemění se s objemem výroby (odpisy strojů, nájemné, úroky, ...) Mění se skokově změnou výrobní kapacity.

Nákladová funkce

- Lineární

$$N = F + n \times q$$

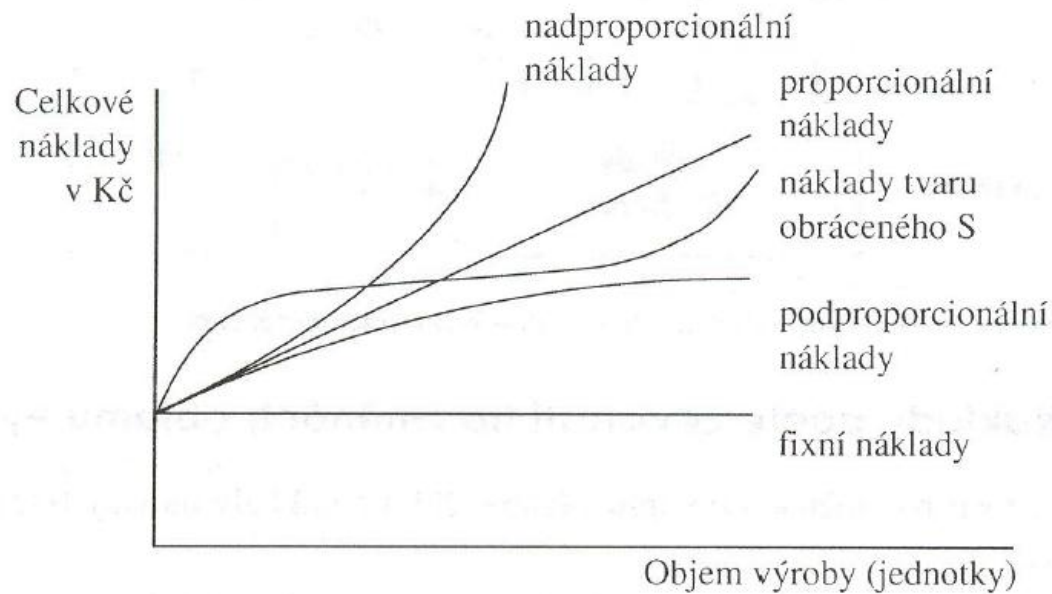
N – celkové náklady v Kč

q – objem výroby v naturálních jednotkách

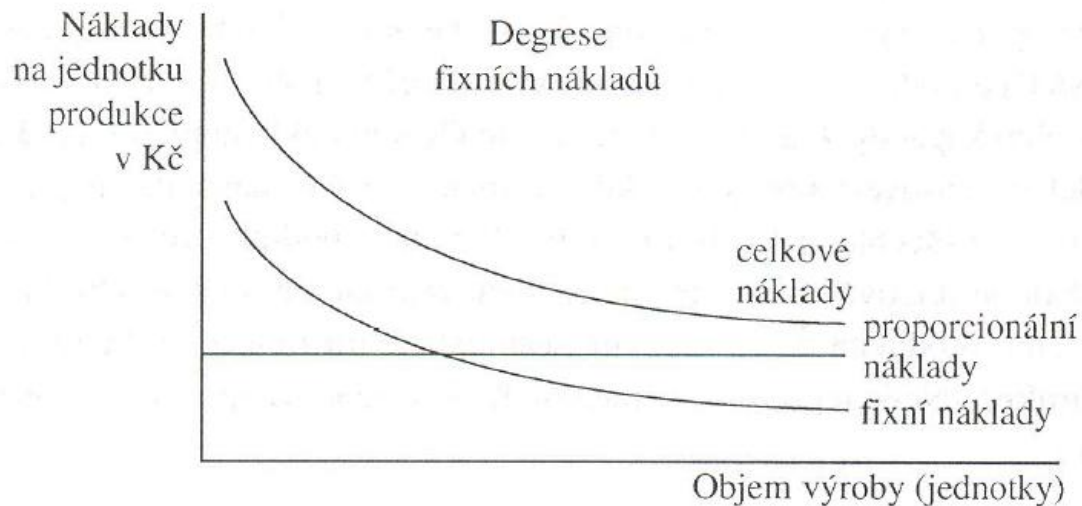
n – variabilní náklady na jednotku

F – fixní náklady

- S rostoucím objemem výroby jednotkové náklady klesají, neboť fixní náklady se rozpouštějí do stále většího objemu produkce (počtu výrobků) = **degrese nákladů**. Jeden z hlavních způsobů zvyšování hospodárnosti.



Obr. 4 – 2 Průběh celkových nákladů



Obr. 4 – 3 Průběh jednotkových nákladů

Náklady podle původu spotřebovaných vstupů

1. Prvotní (externí) náklady – pochází z okolí podniku (př. spotřebovaný materiál)
2. Druhotné (interní) náklady – spotřeba vnitropodnikových výkonů (př. výroba páry, ...)

Náklady podle podnikových funkcí

- náklady na pořízení
- náklady na skladování
- náklady na výrobu
- náklady na správu
- náklady na odbyt

Další kategorie nákladů

- Přírůstkové náklady – vyvolané přírůstkem objemu výroby
- Marginální náklady (mezní) – zvláštní forma přírůstkových nákladů – přírůstek nákladů vyvolaný přírůstkem výroby o jednu jednotku
- Oportunitní (alternativní) náklady – hodnota, která musí být obětována, když zdroje nejsou použity na nejlepší možnou alternativu. Též nazýváme „náklady ušlých příležitostí“.

Další kategorie nákladů

- Implicitní náklady – náklady vlastních příležitostí. Jsou to obětované příležitosti, o které člověk přichází, když se věnuje dané činnosti. Příklad: implicitní nájemné je nákladem člověka, který bydlí ve svém domě, místo aby jej pronajal.
- Explicitní náklady – platí výrobce za služby cizích

Výsledek činnosti podniku

- výnosy a zisk

- výsledek činnosti podniku – výrobky nebo služby
- Výnosy podniku – peněžní ocenění vyr. a služeb za určité období bez ohledu, zda v tomto období došlo k jejich inkasu (narozdíl od peněžních příjmů)
- Hlavní výnos vyr. podniku jsou **tržby** za prodej vlastních výrobků a služeb
- Výnosy podniku jsou zachyceny ve výkazu zisků a ztrát „výsledovce“

Hospodářský výsledek podniku

- rozdíl mezi výnosy a náklady
- zisk x ztráta
- zisk je hlavním zdrojem samofinancování

Zisk

- účetní zisk – zjistíme ho z účetnictví (provozní zisk, zisk z finančních operací a mimořádný zisk)
- daňový zisk – vypočte se úpravami účetního zisku, které vyplývají z daňových zákonů
- ekonomický zisk – odečtení veškerých nákladů od výnosů. Ukazatel EVA.
- provozní zisk – rozdíl provozních výnosů a provozních nákladů

Analýza bodu zvratu

Představuje objem výroby, při kterém se tržby rovnají celkovým nákladům, kdy podnik již není ztrátový, ale ještě nedosahuje zisku.

Má-li podnik dosáhnout zisku, musí překročit bod zvratu.

$$Z = pq - (F + nq)$$

$$q \text{ (BZ)} = \frac{F}{p - n}$$

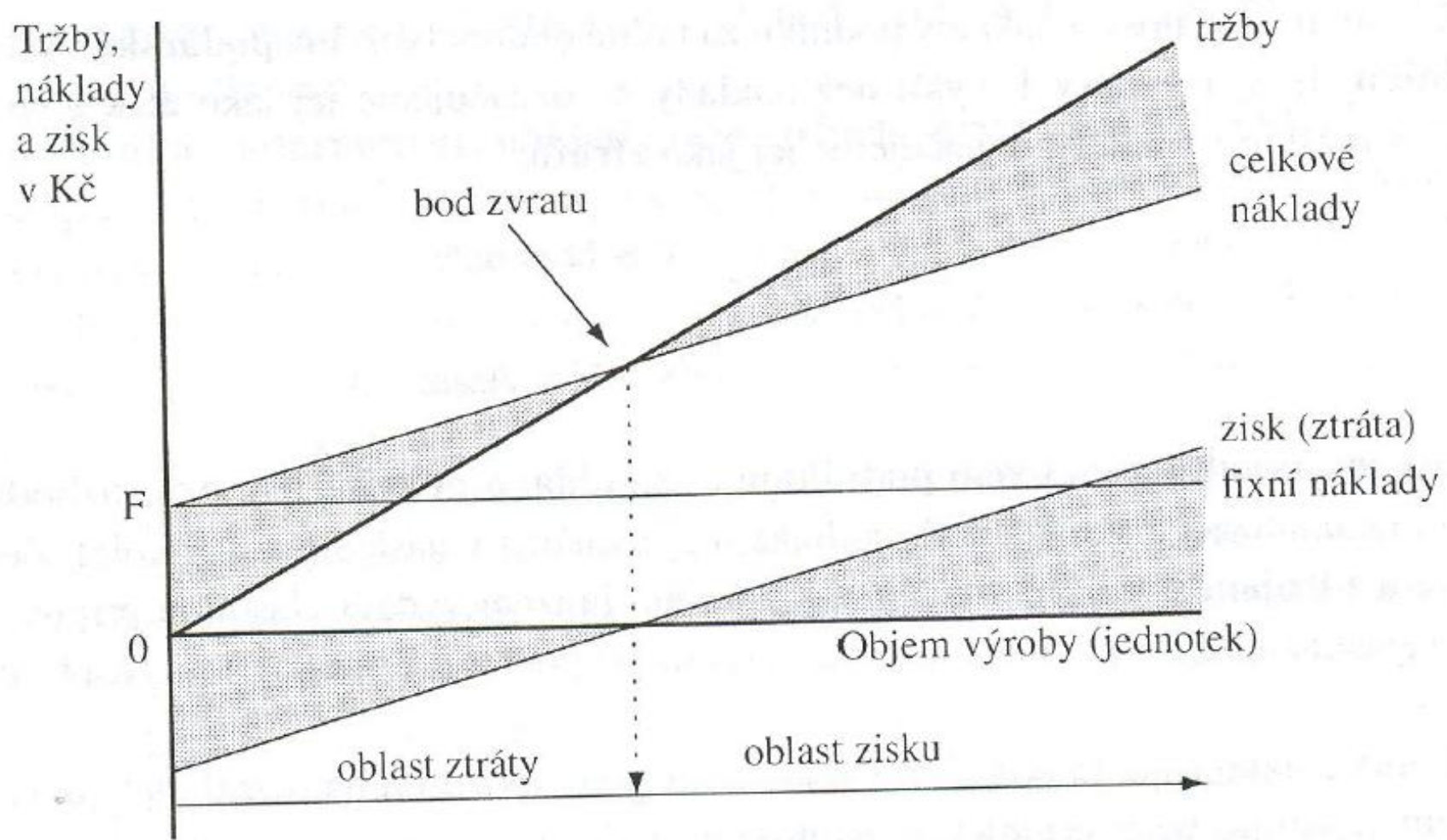
Z – zisk

p – ceny jednotlivých druhů výrobků

q – objem prodeje výrobků

n – variabilní náklady na jednotku

F – fixní náklady

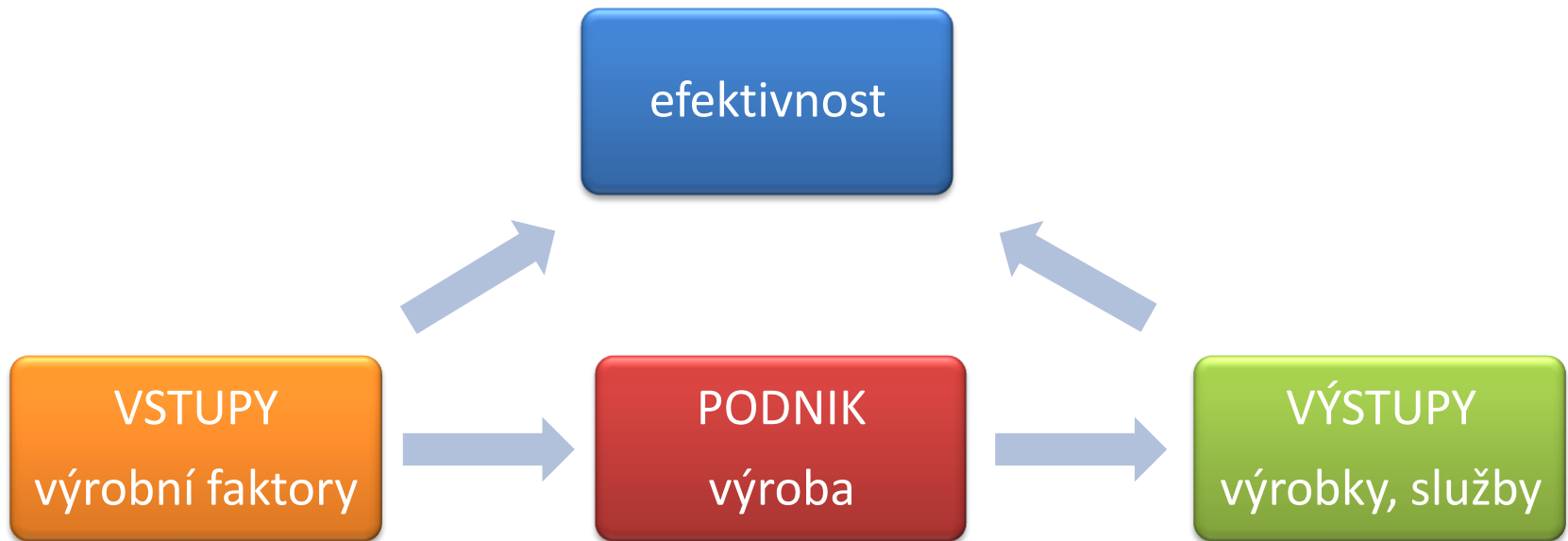


Obr. 4 – 4 Analýza bodu zvratu

Efektivnost

- „efekt“ = výsledek, účinek, následek
- Souhrnným efektem podniku jsou poskytované výrobky a služby tj. **výstupy**.
Výrobky a služby vznikají spotřebou výrobních faktorů které tvoří **vstup** podniku.

Efektivnost podniku



$$\text{efektivnost (př. produktivita práce)} = \frac{\text{výstup}}{\text{vstup}} = \frac{\text{výrobky (služby)}}{\text{výrobní faktory}}$$

Ukazatel haléřové nákladovosti koeficient nákladovosti

$$\textit{ukazatel haléřové nákladovosti} = \frac{\textit{náklady}}{\textit{výnosy}}$$

Podíl nákladů připadajících na jednu peněžní jednotku (1 Kč)

Rentabilita

- ukazuje, jak se kapitál za určité období zúročí – rentabilita je další princip hospodářského jednání v tržní ekonomice

$$\begin{aligned} &\text{rentabilita celkového kapitálu (ROE) =} \\ &= \frac{\textit{zisk}}{\textit{celkový kapitál}} \quad (\text{výnosnost aktiv}) \end{aligned}$$

- Základní kritérium efektivnosti je rentabilita vlastního kapitálu (ROE) – jde o zvětšování bohatství vlastníků podniku

$$\text{ROE} = \frac{\textit{zisk}}{\textit{vlastní kapitál}}$$

Příklad

- Podnik vyrábí jen jeden druh výrobku, jehož prodejní cena je 20 Kč/ks
- Variabilní náklady 12 Kč/ks
- Fixní náklady podniku 3,2 mil. Kč

$$q \text{ (BZ)} = \frac{F}{p - n}$$

- Stanovte BZ

Z – zisk

p – ceny jednotlivých druhů výrobků

q – objem prodeje výrobků

n – variabilní náklady na jednotku

F – fixní náklady

Příklad - výsledek

$$q \text{ (BZ)} = 3\,200\,000 / (20 - 12) = 400\,000 \text{ Ks}$$