

Základy podnikání

Základní pojmy

- Znalost teorie podnikání nezaručuje automatický úspěch bez nadání a příslušných vlastností podnikatele – pouze pomáhá překonat bariéry a vyhnout se neúspěchu
- Podnikání jako proces – role podnikatele

- Vlastník

- Správce (ekonom)

- Manažer

- Lídr (vůdce)

- Výrobce

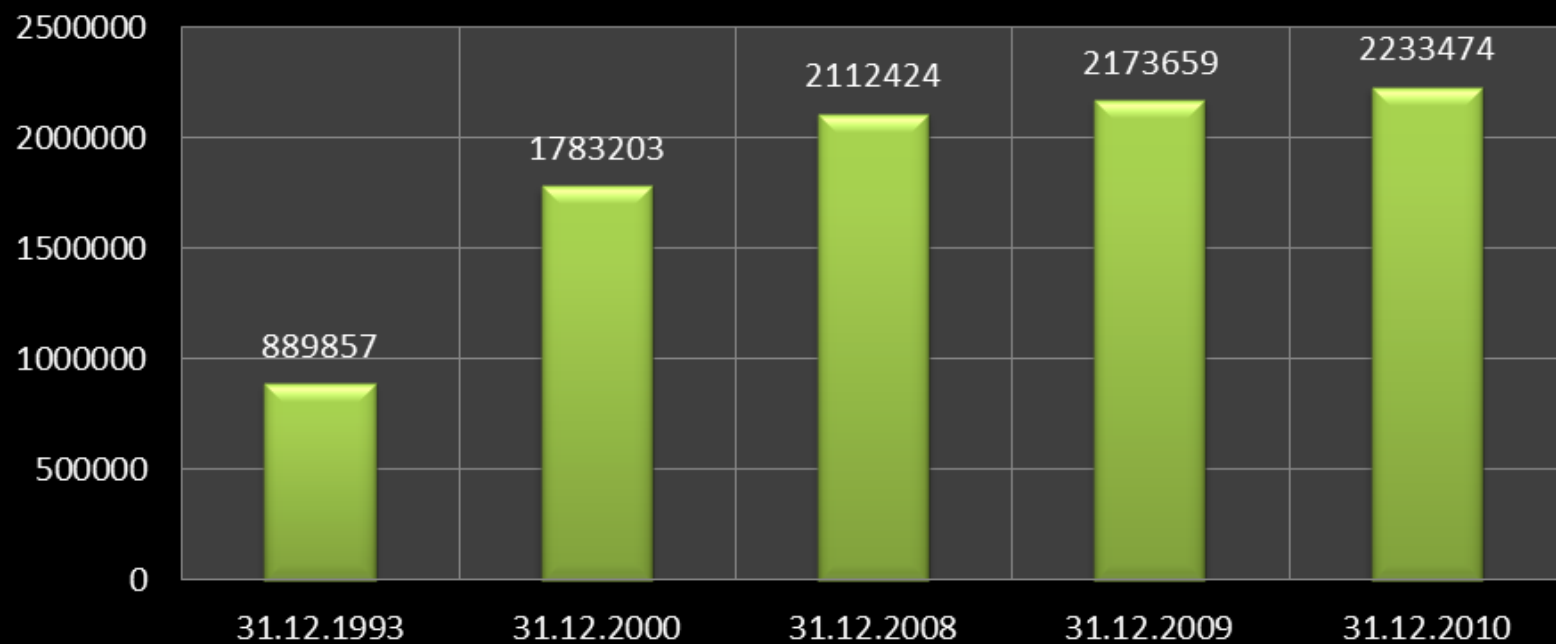
- Nákupce a prodejce



Vývoj počtu podnikatelů v Česku

	31. prosinec 1993	31. prosinec 2000	31. prosinec 2008	31. prosinec 2009	31. prosinec 2010
Počet podnikatelů celkem	889 857	1 783 203	2 112 424	2 173 659	2 233 474
- z toho fyzické osoby	794 937	1 578 323	1 826 928	1 868 756	1 908 925
- z toho právnícké osoby	94 920	204 880	285 496	304 859	324 549
Cizinci podnikatelé	7292	61 340	77 158	87 753	90 983

Vývoj počtu podnikatelů



- Podnikání jako přístup (metoda) – má tyto znaky
 - ❑ zájem a snaha vytvořit něco na víc (přidanou hodnotu)
 - ❑ samostatné nalézání příležitostí
 - ❑ vkládání a účinné využívání vlastních zdrojů, svého času a jména
 - ❑ dobrovolné přebírání vlastní odpovědnosti, nesení přiměřeného rizika
 - ❑ sklízení pozitivních výsledků jako poslední v řadě zainteresovaných

- Podnikání jako hodnotová orientace = „podnikatelský duch“
 - struktura hodnot a postojů – jak si společnost váží podnikatelů, podnikavých lidí a podnikání
- Přejít na podnikavý životní způsob je náročný a vyžaduje zvláštní přípravu. Je náročný zejména na odpovědnost, nesení rizika, odolnost proti neurčitostem. Výhodou je osobní autonomie, možnost většího výtěžku, ...

Definice podnikání v OZ a ŽZ

- *OZ §2 – soustavná činnost prováděná samostatně podnikatelem vlastním jménem a na vlastní odpovědnost za účelem dosažení zisku*
- *ŽZ § 2 – Živností je soustavná činnost provozovaná samostatně, vlastním jménem, na vlastní odpovědnost, za účelem dosažení zisku a za podmínek stanovených tímto zákonem.*

- soustavnost – opakovaně a pravidelně, ne příležitostně
- samostatnost – jedná osobně
- vlastním jménem – jménem a příjmením, názvem obchodní firmy
- vlastní odpovědnost – nese veškerá rizika za výsledky své činnosti
- dosažení zisku – úmysl dosažení zisku, nemusí ho však být dosaženo

Cíle podnikání

- Zisk jako ekonomický cíl podnikání
 - ! dosahování zisku není zárukou pokračování činnosti podnikatele ani zárukou dosahování zisku v budoucnosti – chybí mu časová dimenze (zisku lze dosahovat prodejem majetku, budov, pozemků, úsporou na personálu => stagnace podniku)
 - ! zisk je ovlivnitelný účetními postupy, které omezují jeho srovnatelnost (metoda ocenění zásob, odpisy, tvorba a čerpání rezerv, ...)
 - ! účetní zisk nezohledňuje míru rizika, s nímž je zisk dosahován

Zisk není v dnešní době přijímán jako základní cíl
podnikání !!

Cíle podnikání

- Maximalizace hodnoty podniku
- Podnik je funkční celek tvořený činnostmi a dovednostmi zaměstnanců schopný dlouhodobě přinášet užitek vlastníkům podniku.
- Podnik přináší užitek všem subjektům podílejícím se na reprodukčním procesu firmy – stakeholderům (= zainteresované strany)

Stakeholderi = zainteresované strany

- Zainteresované strany – stakeholderi – jsou všechny osoby, instituce či organizace, které mají vliv na chod podniku nebo jsou jím ovlivněny. Patří sem investoři, zaměstnanci, zákazníci, obchodní partneři, zástupci státní správy, média, odbory, mezinárodní organizace a další.

Důvěru si firma získává tím, že se soustavně snaží o pochopení očekávání svých stakeholderů.

Stakeholdery můžeme rozdělit dle významnosti na dvě skupiny: primární a sekundární.

Primární stakeholderi



- vlastníci a investoři
 - vlastníci – požadují co nejvyšší růst hodnoty podniku
 - věřitelé – požadují co nejvyšší cenu za poskytnuté finanční zdroje
- zaměstnanci – očekávají stabilní zaměstnání a vysoké odměny
- zákazníci – požadují kvalitní produkty za nejnižší ceny
- obchodní partneři
 - dodavatelé – mají zájem prodávat za co nejvyšší cenu
- místní komunita
- neziskové místní organizace

Sekundární stakeholderi

- veřejnost
- vládní instituce
 - stát – zájem na co nejvyšších odvodech formou daní
- lobisté
- konkurenti
- média
- občanská a obchodní sdruže

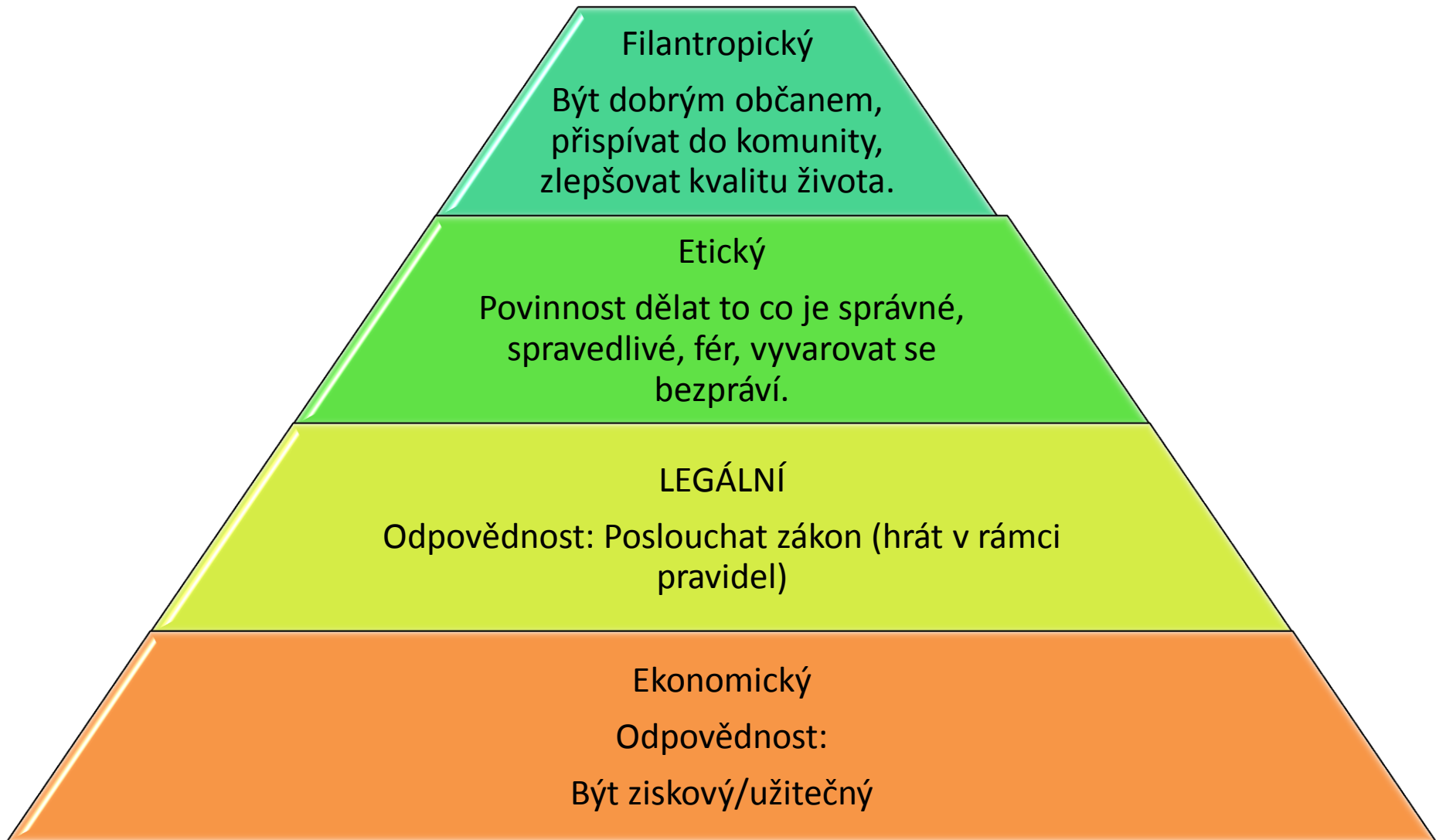


! Konflikt zájmů stakeholderů!

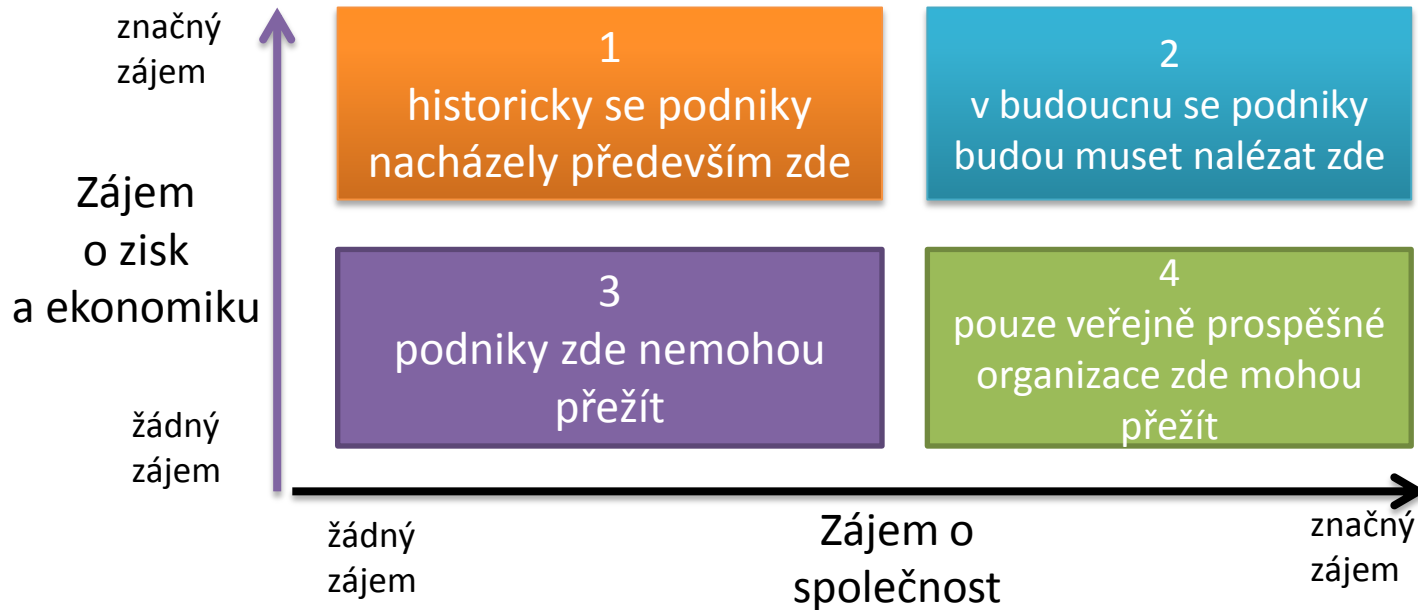
- Cíl podnikání = maximalizace hodnoty podniku pro vlastníky při respektování zájmů všech subjektů účastnících se podnikání (stakeholderů).
- Hodnota podniku = současná hodnota budoucích výnosů, které bude podnik vytvářet po dobu své existence. Hodnota výnosů je dána peněžním příjmem, který podniku zůstane po uhrazení explicitních i implicitních nákladů spojených s podnikáním.

- **Explicitní náklady** – musí podnik reálně vynaložit v peněžní podobě na nákup nebo nájem výrobních faktorů (za služby cizích)=> lze zjistit v účetních výkazech
- **Implicitní náklady** – podnik reálně neplatí. Náklady vlastních příležitostí. Jedná se o ušlý příjem z výrobních faktorů které jsou ve vlastnictví podniku. Též nazýváme alternativními náklady resp. náklady obětované příležitosti (Opportunity costs) Příklad: Implicitní nájemné je nákladem člověka, který bydlí ve svém domě, místo aby jej pronajmul.

Carollova pyramida sociální odpovědnosti



Vzrůstající důležitost ekonomických a společenských hodnot



Tři pilíře společenské odpovědnosti firem

Ekonomická oblast –
dobré řízení,
transparentnost,
odmítání korupce

Sociální oblast –
péče o zaměstnance

Environmentální
oblast – ekologie,
zmenšování dopadů
na ŽP, ochrana zdrojů

Podnikatel dle OZ

- osoba zapsaná v obchodním rejstříku
- osoba, která podniká na základě živnostenského oprávnění
- osoba, která podniká na základě jiného než živnostenského oprávnění podle zvláštních předpisů
- osoba, která provozuje zemědělskou výrobu a je zapsána do evidence podle zvláštního předpisu

Předpoklady úspěšného podnikatele

1. Podnikavost

- Dispozice – označují výkonový potenciál
 - schopnosti – trvalejšího rázu, vrozené (rozumová inteligence, sociální inteligence, ...)
 - vědomosti – pasivní znalosti o podnikání
 - dovednosti – naučené vzorce chování
- Osobní vlastnosti – charakterizují osobnost podnikatele
 - nespecifické – temperament, charakter
 - specifické – typické osobní vlastnosti

Předpoklady úspěšného podnikatele

2. Úspěch

Je to pozitivní prožitek, který vyvolává další potřebu úspěchu. Je to jeden z hlavních impulzů pro pohánění vpřed.

- Motivy – jsou významný faktor. Vůle vítězit, dosáhnout předem stanoveného cíle. *Není-li vůle vítězit, nepomohou ani sebevětší znalosti a zdroje podnikání.*
- Tlak – člověk musí řešit svoji situaci v podnikání
- Tah – příležitosti a jejich využití

Podnik

- Nejobecnější def. „Subjekt, ve kterém dochází k přeměně vstupů na výstupy“.
- Právně: Soubor hmotných, jakož i osobních a nehmotných složek podnikání. K podniku náleží věci, práva a jiné majetkové hodnoty, které patří podnikateli a slouží k provozování podniku nebo vzhledem k své povaze mají tomuto účelu sloužit.

Malé, střední a velké podniky

Členění podniků podle doporučení Evropské komise

- **MIKROPODNIKY** – do 10 zaměstnanců, roční obrat do 2 mil. EUR, aktiva do 2 mil. EUR
- **MALÉ PODNIKY** – do 50 zaměstnanců, roční obrat do 10 mil EUR, aktiva do 10 mil. EUR
- **STŘEDNÍ PODNIKY** – do 250 zaměstnanců, roční obrat do 50 mil. EUR, aktiva do 43 mil. EUR
- **VELKÉ PODNIKY** – více než 250 zam., roční obrat nad 50 mil. EUR, aktiva vyšší než 43 mil. EUR

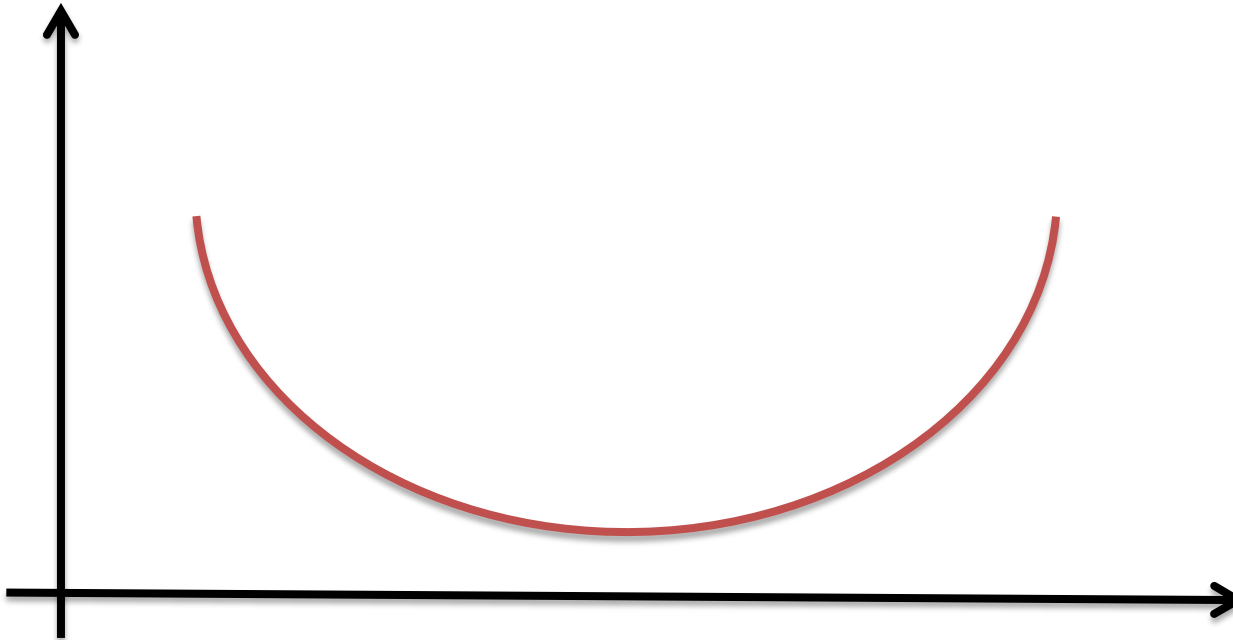
Hlavní důvody zániku malých a středních podniků

- Podkapitalizace – podcenění množství kapitálu, které je potřebné nejen pro chod podniku, ale i pro zajištění dobré pozice na trhu a vytvoření podmínek pro rozvoj podniku.
- Špatný peněžní tok – přicházející peníze musí krýt výdaje. Často krach podniku způsobí špatná platební morálka odběratelů.
- Nedostatečné plánování – nutno sestavit realistický podnikatelský plán.

- Chybějící konkurenční výhoda – nezbytné je odlišit se od konkurence
- Nedostatečný marketing – vypracovaná marketingová strategie musí určit, kdo bude naším zákazníkem a proč.
- Snaha vědět o všem a dělat všechno sám – specializované práce nejlépe vykonávají odborníci.
- Nekontrolovaný růst – rychle rostoucí podnik nestačí krýt poptávku, nedostatek hotových peněz, ...

„U“ – křivka výnosovosti

výnosnost



Malé firmy

- flexibilní
- drobné inovace
- adaptace
- malé segmenty trhu
- jednoduchá org. struktura, bez byrokracie
- nižší správní náklady

Velké firmy

- postavení na trhu
- centralizovaný nákup, distribuce, reklama
- nízké náklady z rozsahu produkce
- kapitálově silné

Podnikání fyzických osob

- ✓ Fyz. osoba která chce podnikat musí získat živnostenské nebo jiné oprávnění
- ✓ OSVČ – osoba samostatně výdělečně činná
 - Svobodná povolání – lékaři, lékárníci, veterináři, advokáti, znalci a tlumočníci, makléři, exekutoři – provozováno dle zvláštních zákonů.
 - Živnost – fyzická nebo právnická osoba
 - ohlašovací x koncesované

- Ohlašovací – na základě ohlášení, osvědčením je výpis ze živnostenského rejstříku
 1. řemeslné – odborná způsobilost (6 let praxe, výuční list – 3 roky praxe, maturitní zk.- 2 roky , diplom – 1 rok).Př. řeznictví, zednictví, ...
 2. vázané – taxativně vyčteny v ŽZ + další odborná způsobilost. Př. masérské služby, účetnictví, autoškola, ...
 3. volné – žádná odborná způsobilost, pouze obecné podmínky k podnikání (18 let, bezúhonnost, způsobilost k právním úkonům a vyrovnány nedoplatky FÚ). Př. velkoobchod a maloobchod, zprostředkování obchodu a služeb, ubytovací služby,...

- Koncesované

= státní povolení, taxativně vyjmenované ŽZ

Př. provozování pohřební služby, cestovní kanceláře, silniční motorová doprava

- Živnosti dle předmětu činnosti:
 - obchodní
 - výrobní
 - poskytující služby

Podnikání právnických osob

- Osobní společnosti – osobní účast podnikatele na řízení, neomezené ručení společníků za závazky
 - v. o. s.
 - k. s.
- Kapitálové společnosti – společníci, zakladatelé mají povinnost vnést vklad, ručení za závazky společnosti je omezené nebo žádné.
 - spol. s r. o. nebo s. r. o.
 - akc. spol. nebo a. s.
- Družstva

1. Veřejná obchodní společnost („v. o. s.“)

- alespoň 2 osoby podnikají pod společnou firmou
- za závazky ručí společně a nerozdílně celým svým majetkem
- jen fyzická osoba
- společenská smlouva, společenská schůze

2. Komanditní společnost („k. s.“)

- jeden nebo více společníků – komanditisté
- jeden nebo více společníků – komplementáři
- komanditisté – ručí do výše vkladu, minimálně 5000,- Kč
- komplementáři – ručí celým svým majetkem, vedou společnost
- společenská smlouva

3. Společnost s ručením omezeným („s. r. o.“)

- jeden nebo více zakladatelů
- základní kapitál 200 000,- Kč
- min. vklad společníka 20 000,- Kč
- společenská smlouva
- valná hromada – nejvyšší orgán společnosti
- jednatele – statutární orgán
- společníci – kontrola činnosti na valné hromadě
- dozorčí rada – zřizuje se, pokud je stanoveno ve spol. smlouvě. Dohlíží na činnost jednatelů, podává zprávy valné hromadě.

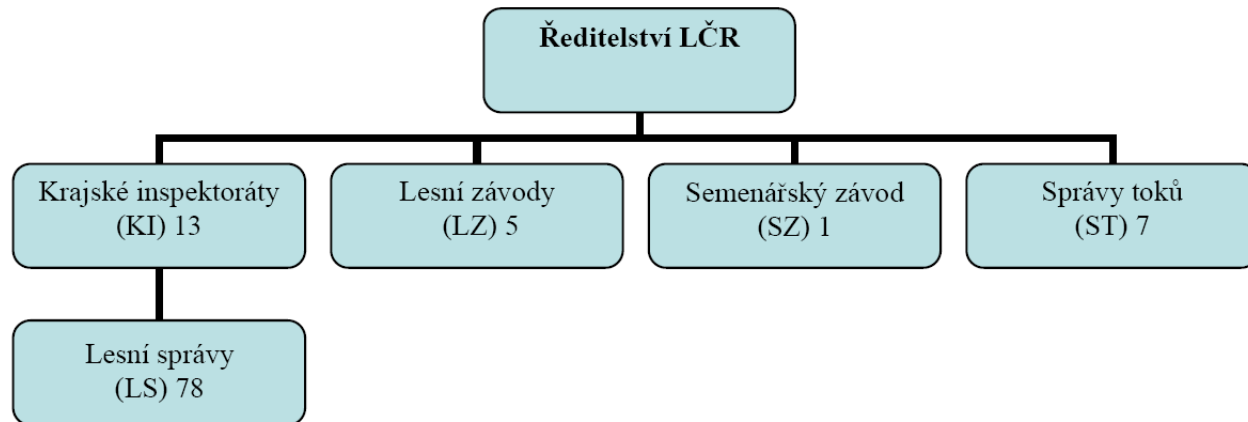
4. Akciová společnost („a. s.“)

- kapitál společnosti – akcie v určité jmenovité hodnotě (na jméno nebo na majitele), veřejná nabídka akcií 20 000 000,- Kč, bez veřejné nabídky 2 000 000,- Kč
- založení – zakladatelská smlouva
- jeden nebo více zakladatelů
- valná hromada – nejvyšší orgán, akcionáři
- představenstvo – řídí činnost společnosti a jedná jejím jménem
- dozorčí rada – dohlíží na představenstvo (min. 3 členové)
- stanovy

5. Družstvo („družstvo“)

- společenství neuzavřeného počtu osob
- min. 5 členů (nebo 2 právnické osoby)
- základní kapitál 50 000,- Kč
- členská schůze – nejvyšší orgán
- představenstvo – řídí činnost družstva
- kontrolní komise – kontroluje veškerou činnost družstva, schází se nejméně 1x za tři měsíce
- malé družstvo (do 50 členů)

Organizační struktura LČR



Certifikace

Lesy ČR mají zaveden integrovaný manažerský systém jehož součástí jsou certifikáty systému managementu kvality dle normy ISO 9001:2000, systému environmentálního managementu dle normy ISO 14001:2004, systému

- Obchodní jméno: Lesy České republiky, s. p.
- Právní forma: státní podnik
- Sídlo: Hradec Králové 8, Přemyslova č. 1106
- Zakladatel: MiZe ČR k 1. 1.1992
- Obhospodařují: 1,3 mil. ha lesního majetku
 - 86% rozlohy všech státních lesů
 - 20 tis. km vodních toků
 - 7 mil. m³ roční těžba-72% CBP
- Generální ředitel: jmenován a odvolán ministrem zem.
statutární orgán řídící podnik

- Vedení podniku: generální ředitel
ekonomický ředitel
výrobně – technický ředitel
obchodní ředitel
ředitel strategie a vnějších vztahů
- Zapsané kmenové jmění: 5 818 758 987 Kč.
- Určený majetek: pozemky PUPFL, stavby s pořizovací hodnotou vyšší než 10 mil.Kč, nemovitý a movitý majetek prohlášený za kulturní památku.



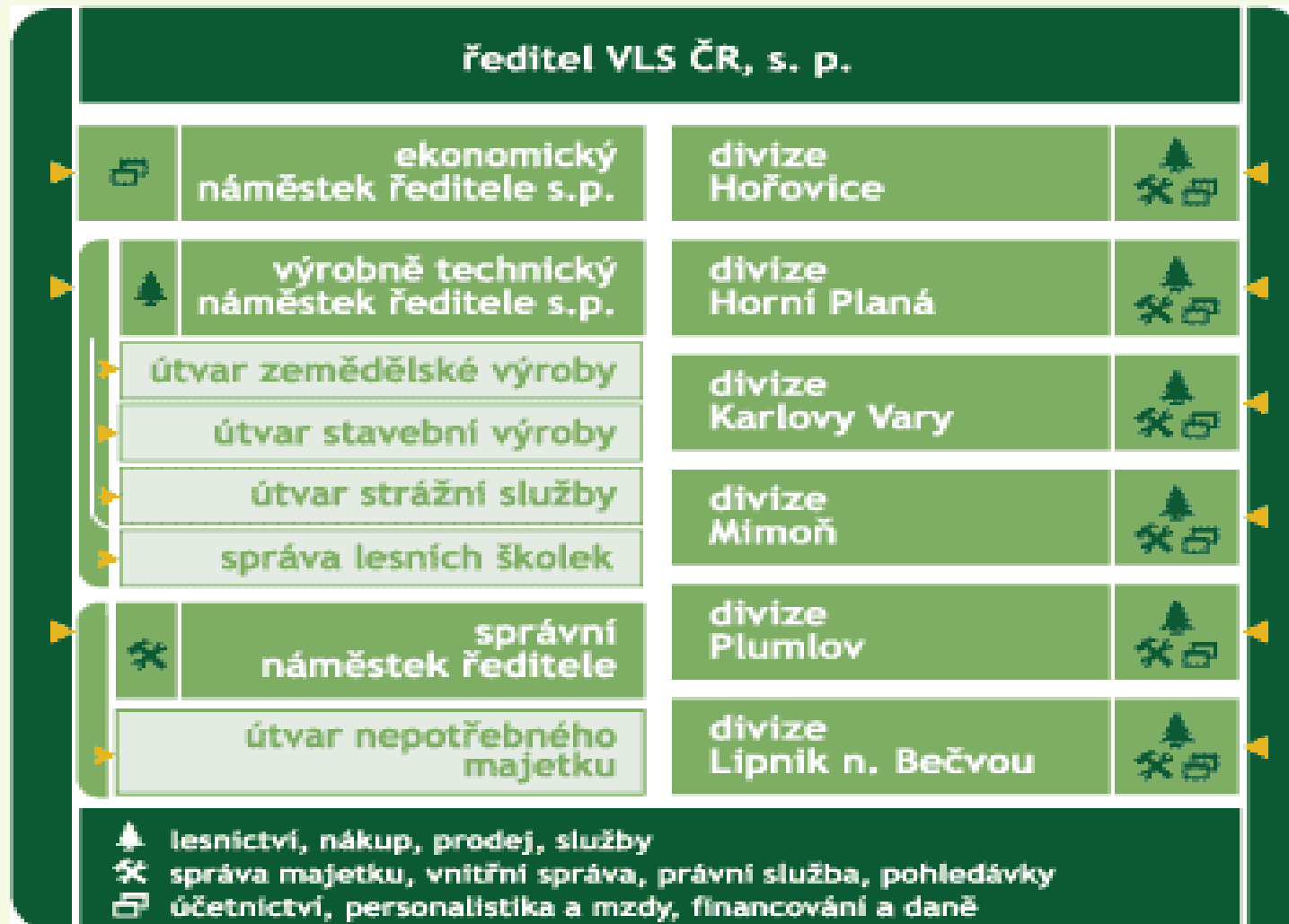
LESYČR

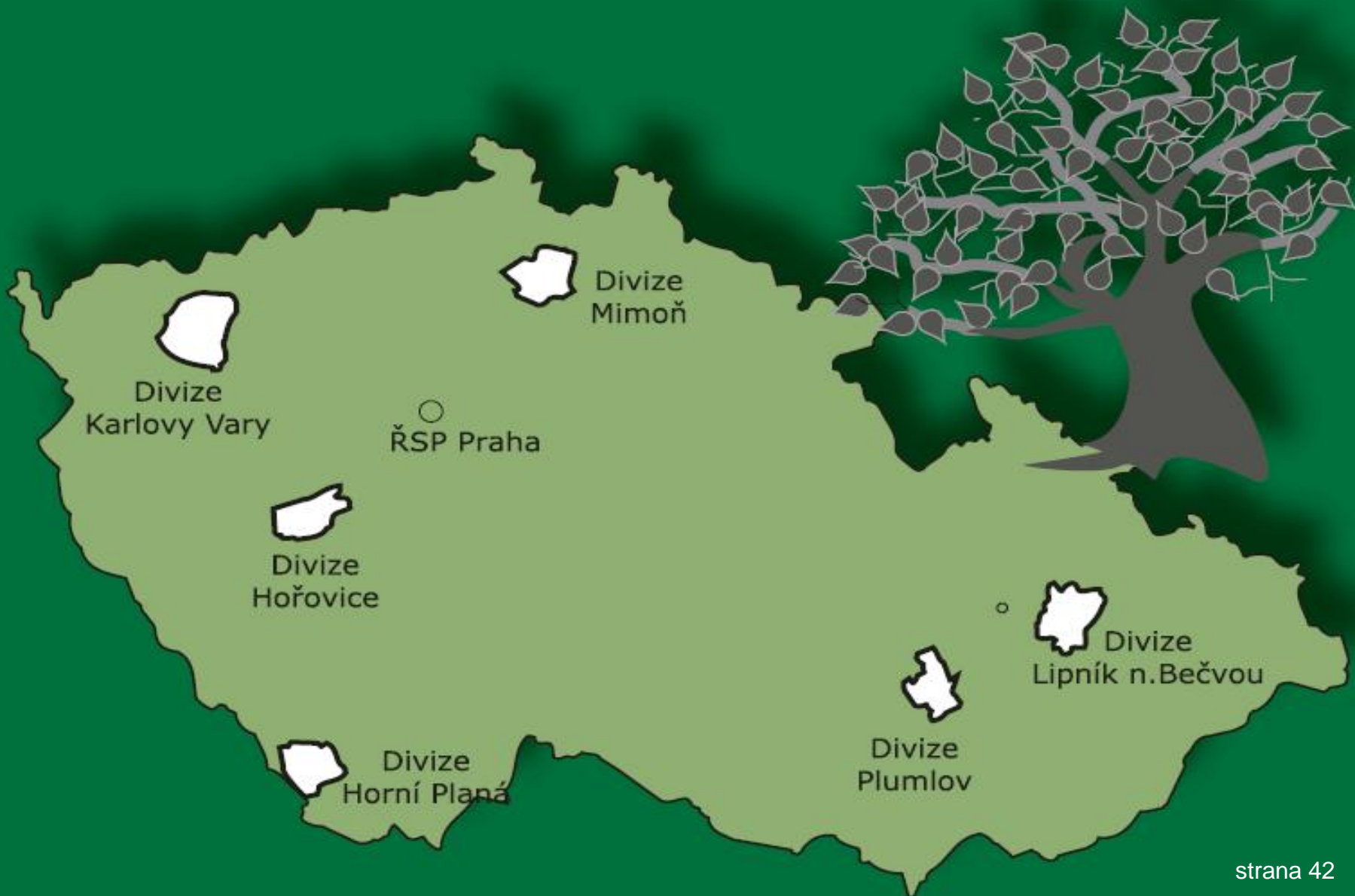


LESYČR



Organizační struktura VLS





- Obchodní jméno: Vojenské lesy a statky ČR, s. p.
- Sídlo: Praha 6, Pod Juliskou 5.
- Zakladatel: Ministerstvo obrany.
- Dozorčí rada: Předseda a 5 členů.
- Vedení podniku: Ředitel, ekonomický náměstek, výrobně technický náměstek a správní náměstek.

