



INVESTICE DO ROZVOJE VZDĚLÁVÁNÍ

Tento projekt je spolufinancován Evropským sociálním fondem a Státním rozpočtem ČR InoBio – CZ.1.07/2.2.00/28.0018



Lesnická
a dřevařská
fakulta

Lesnická ekonomika

Připravil: Ing. Tomáš Badal

Lesnická ekonomika

*Podnikatelské prostředí
Podnik*

Mendelova
univerzita
v Brně



evropský
sociální
fond v ČR



EVROPSKÁ UNIE



MINISTERSTVO ŠKOLSTVÍ,
MLÁDEŽE A TĚLOVÝCHOVY



OP Vzdelávání
pro konkurenceschopnost

INVESTICE DO ROZVOJE VZDĚLÁVÁNÍ

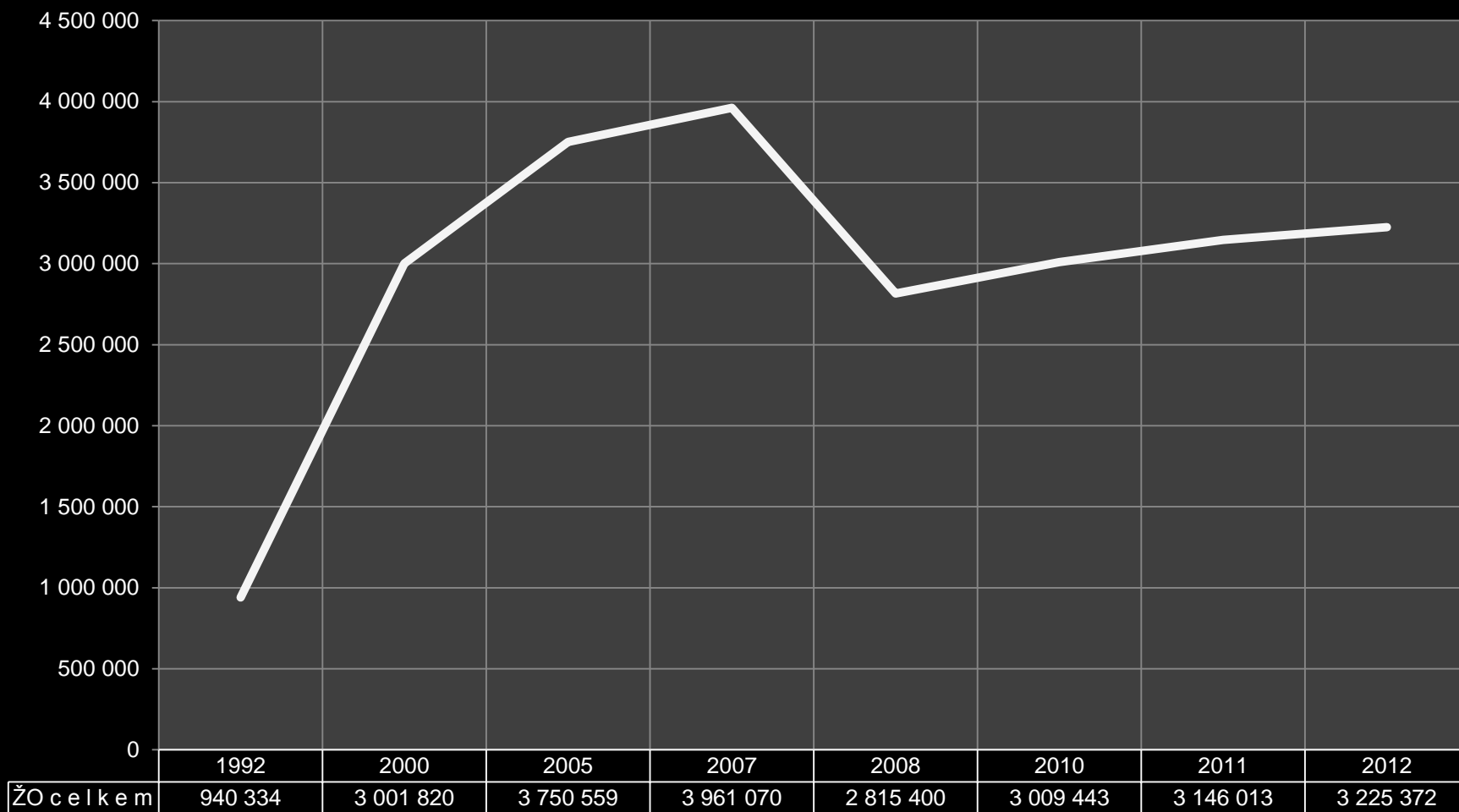
Vývoj počtu podnikatelů v Česku

Ukazatel	1992	2000	2005	2007	2008	2010	2011	2012	Změna 2012
ŽO celkem	940 334	3 001 820	3 750 559	3 961 070	2 815 400	3 009 443	3 146 013	3 225 372	79 359
z toho ŽO:									
koncesované	84 497	130 223	128 145	122 593	112 162	115 742	119 234	119 989	755
vázané	161 841	234 405	294 513	307 777	221 441	236 158	274 584	296 256	21 672
řemeslné	187 581	543 986	678 385	714 574	796 552	858 011	885 019	900 714	15 695
volné	506 415	2 093 206	2 649 516	2 816 126	1 685 245	1 799 532	1 867 176	1 908 413	41 237
z ŽO celkem									
pro FO	799 127	2 351 737	2 804 648	2 902 788	2 315 748	2 461 620	2 565 890	2 615 915	50 025
pro PO	141 207	650 083	945 911	1 058 282	499 652	547 823	580 123	609 457	29 334
ŽO pro cizince	.	72 471	83 841	85 409	84 488	101 429	105 119	104 377	-742
ŽO pro volnou živnost	.	1 066 243	1 271 176	1 314 985	x	x	x	x	x
	.	35,5	33,9	33,2	x	x	x	x	x
podnikatelé celkem	656 123	1 783 203	2 005 882	2 054 325	2 112 424	2 233 474	2 293 241	2 318 690	25 449
z toho FO	.	1 578 323	1 751 940	1 787 057	1 826 928	1 908 925	1 950 323	1 957 218	6 895
PO	.	204 880	253 942	267 268	285 496	324 549	342 918	361 472	18 554
cizinci	.	61 340	67 246	68 785	77 158	90 983	93 059	91 040	-2 019
ŽO na tis. obyvatel	91,29	291,72	366,6	382,7	269,5	285,9	298,24	306,79	8,55
podnikatelé na tis.oby	63,7	169,6	196,1	198,5	202,2	212,2	217,4	220,55	3,15
ŽO na 1 podnikatele	1,43	1,68	1,87	1,93	1,33	1,35	1,37	1,39	0,02

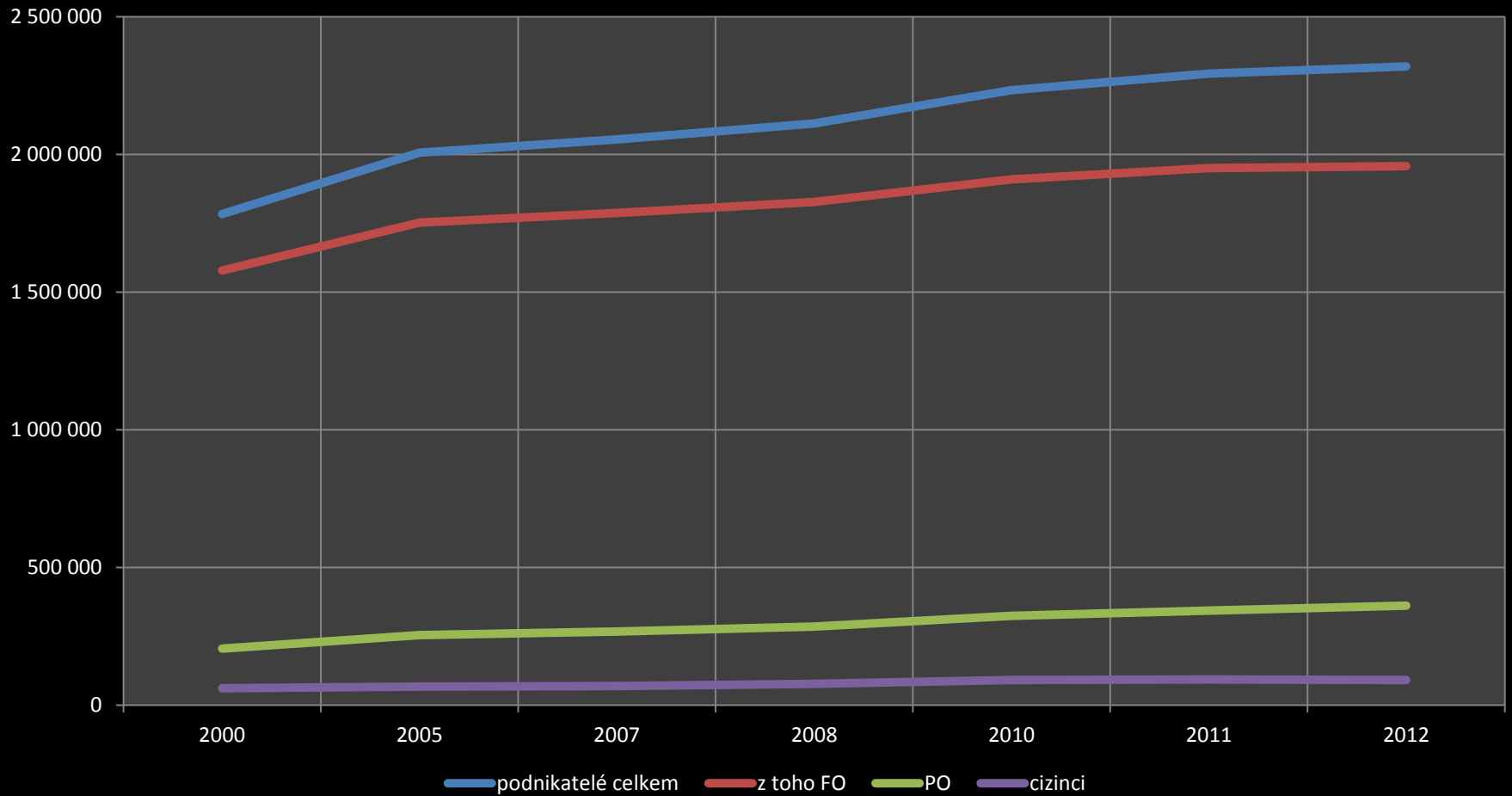
ŽO - živnostenské oprávnění; PO - právnické osoby; FO - fyzické osoby

od roku 2008 přibývají podnikatelé tempem zhruba 30.000 subjektů za půl roku

Vývoj počtu živnostenských oprávnění



Vývoj počtu podnikatelů



- Podnikání jako přístup (metoda) – má tyto znaky
 - ❑ zájem a snaha vytvořit něco na víc (přidanou hodnotu)
 - ❑ samostatné nalézání příležitostí
 - ❑ vkládání a účinné využívání vlastních zdrojů, svého času a jména
 - ❑ dobrovolné přebírání vlastní odpovědnosti, nesení přiměřeného rizika
 - ❑ sklízení pozitivních výsledků jako poslední v řadě zainteresovaných

- Podnikání jako hodnotová orientace = „podnikatelský duch“
 - struktura hodnot a postojů – jak si společnost váží podnikatelů, podnikavých lidí a podnikání
- Přejít na podnikavý životní způsob je náročný a vyžaduje zvláštní přípravu. Je náročný zejména na odpovědnost, nesení rizika, odolnost proti neurčitostem. Výhodou je osobní autonomie, možnost většího výtěžku, ...

Definice podnikání v OZ a ŽZ

- OZ §2 – *soustavná činnost prováděná samostatně podnikatelem vlastním jménem a na vlastní odpovědnost za účelem dosažení zisku*
- ŽZ § 2 – *Živností je soustavná činnost provozovaná samostatně, vlastním jménem, na vlastní odpovědnost, za účelem dosažení zisku a za podmínek stanovených tímto zákonem.*

- soustavnost – opakovaně a pravidelně, ne příležitostně
- samostatnost – jedná osobně
- vlastním jménem – jménem a příjmením, názvem obchodní firmy
- vlastní odpovědnost – nese veškerá rizika za výsledky své činnosti
- dosažení zisku – úmysl dosažení zisku, nemusí ho však být dosaženo

Cíle podnikání

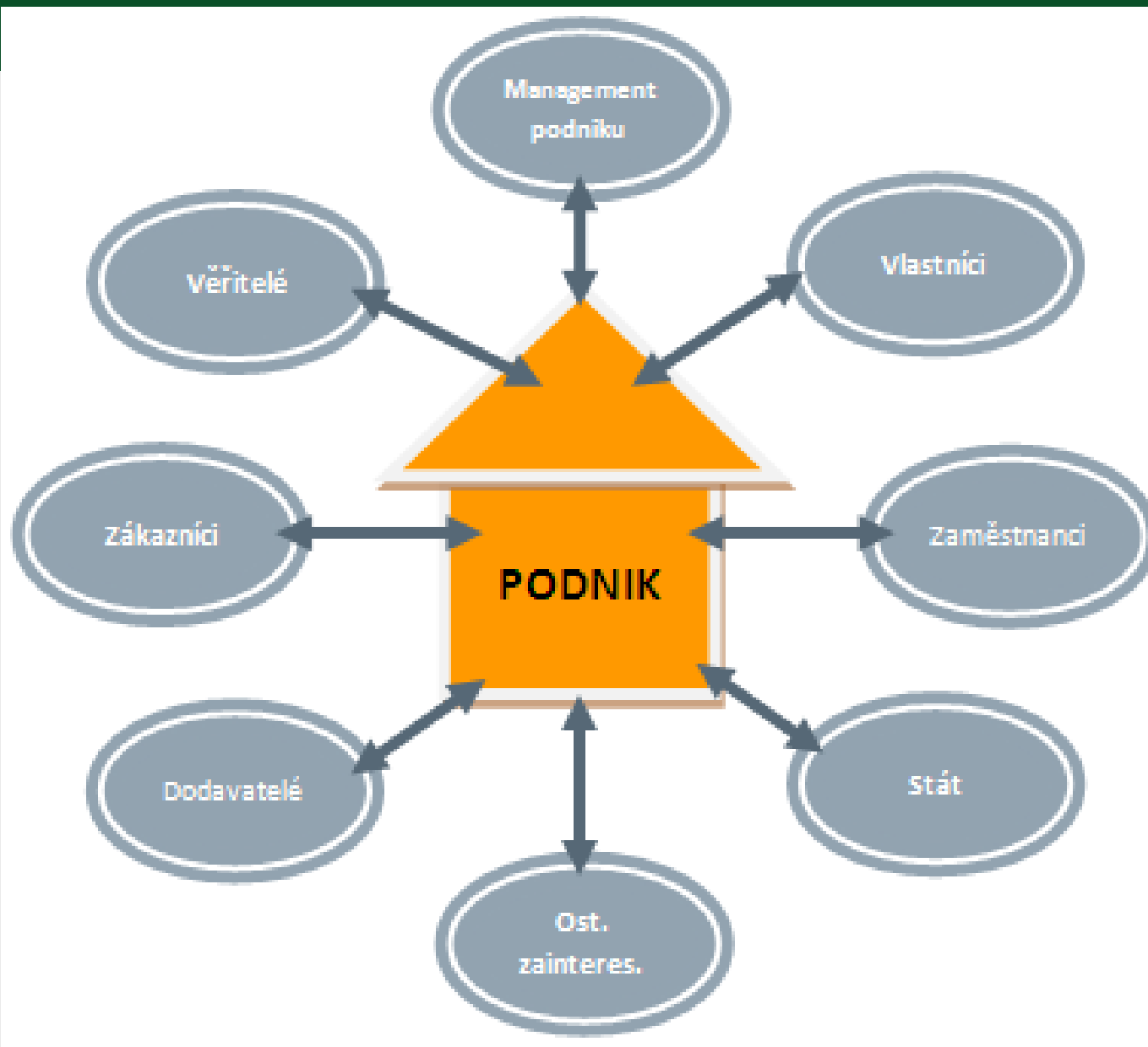
- Zisk jako ekonomický cíl podnikání
 - ! dosahování zisku není zárukou pokračování činnosti podnikatele ani zárukou dosahování zisku v budoucnosti – chybí mu časová dimenze (zisku lze dosahovat prodejem majetku, budov, pozemků, úsporou na personálu => stagnace podniku)
 - ! zisk je ovlivnitelný účetními postupy, které omezují jeho srovnatelnost (metoda ocenění zásob, odpisy, tvorba a čerpání rezerv, ...)
 - ! účetní zisk nezohledňuje míru rizika, s nímž je zisk dosahován

Zisk není již přijímán jako základní cíl podnikání !!



Cíle podnikání

- Maximalizace hodnoty podniku
- Podnik je funkční celek tvořený činnostmi a dovednostmi zaměstnanců schopný dlouhodobě přinášet užitek vlastníkům podniku.
- Podnik přináší užitek všem subjektům podílejícím se na reprodukčním procesu firmy – stakeholderům (= zainteresované strany)



Stakeholderi = zainteresované strany

- Zainteresované strany – stakeholderi – jsou všechny osoby, instituce či organizace, které mají vliv na chod podniku nebo jsou jím ovlivněny. Patří sem investoři, zaměstnanci, zákazníci, obchodní partneři, zástupci státní správy, média, odbory, mezinárodní organizace a další.

Důvěru si firma získává tím, že se soustavně snaží o pochopení očekávání svých stakeholderů.

Stakeholdery můžeme rozdělit dle významnosti na dvě skupiny: primární a sekundární.

Primární stakeholderi



- vlastníci a investoři
 - vlastníci – požadují co nejvyšší růst hodnoty podniku
 - věřitelé – požadují co nejvyšší cenu za poskytnuté finanční zdroje
- zaměstnanci – očekávají stabilní zaměstnání a vysoké odměny
- zákazníci – požadují kvalitní produkty za nejnižší ceny
- obchodní partneři
 - dodavatelé – mají zájem prodávat za co nejvyšší cenu
- místní komunita
- neziskové místní organizace

Sekundární stakeholderi

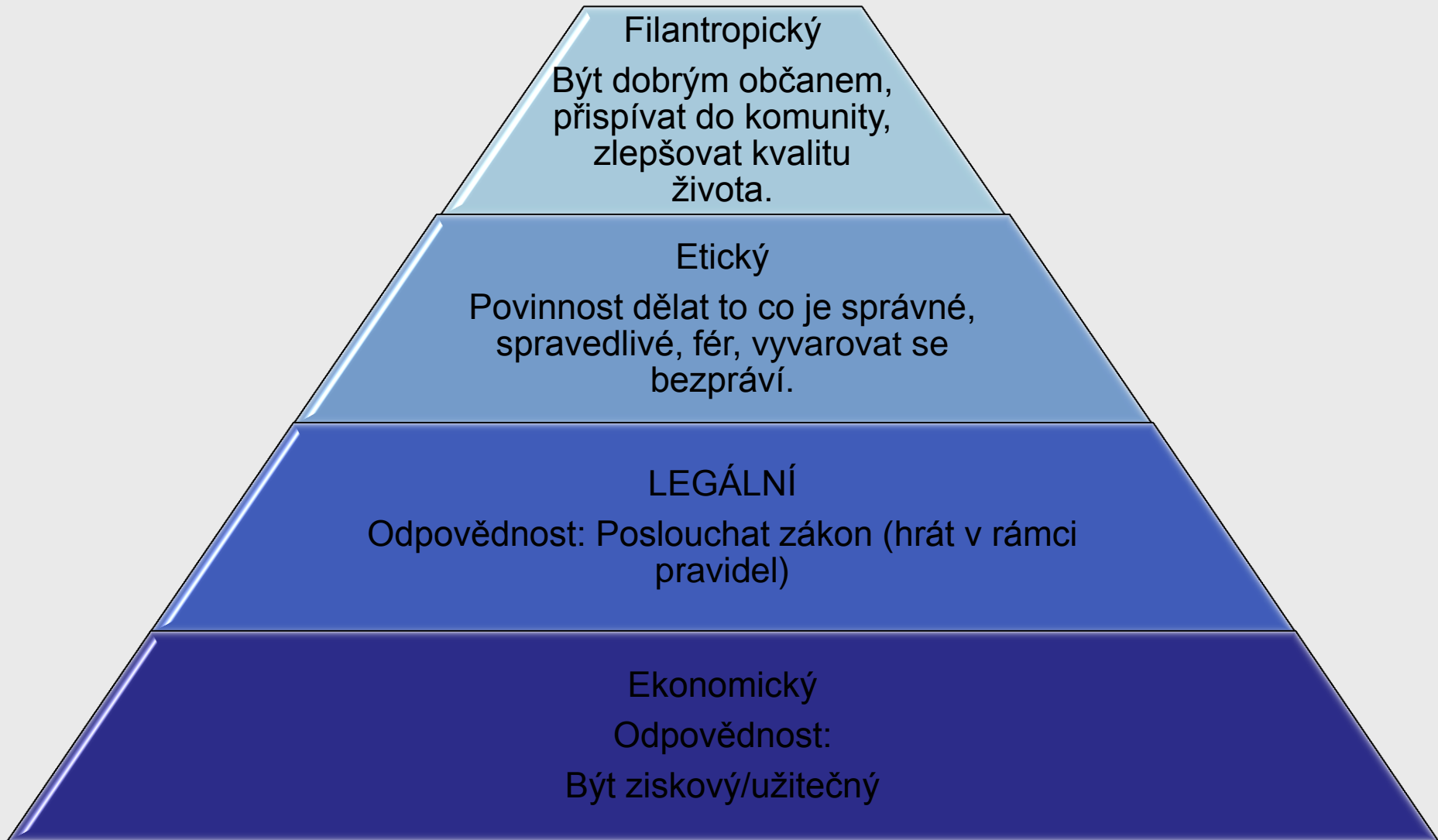
- veřejnost
- vládní instituce
 - stát – zájem na co nejvyšších odvodech formou daní
- lobisté
- konkurenti
- média
- občanská a obchodní sdru



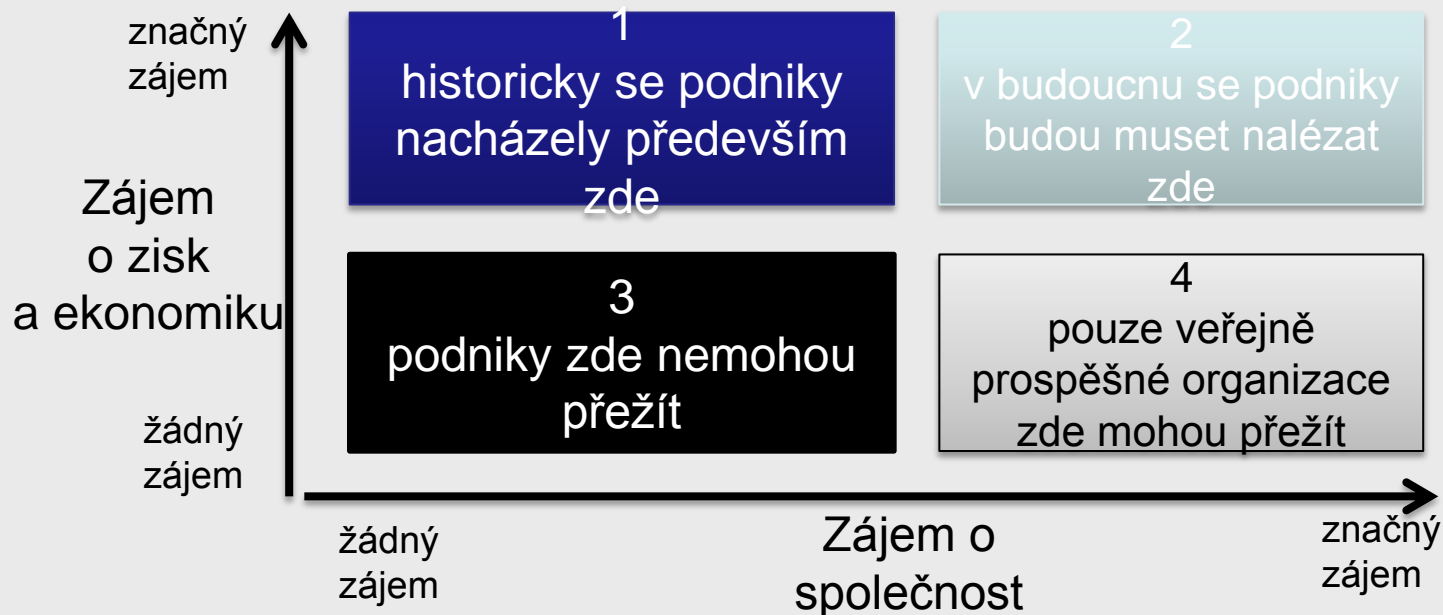
! Konflikt zájmů stakeholderů!

- Cíl podnikání = maximalizace hodnoty podniku pro vlastníky při respektování zájmů všech subjektů účastnících se podnikání (stakeholderů).
- Hodnota podniku = současná hodnota budoucích výnosů, které bude podnik vytvářet po dobu své existence. Hodnota výnosů je dána peněžním příjmem, který podniku zůstane po uhrazení explicitních i implicitních nákladů spojených s podnikáním.

Carollova pyramida sociální odpovědnosti



Vzrůstající důležitost ekonomických a společenských hodnot



Tři pilíře společenské odpovědnosti firem



Ekonomická oblast –
dobré řízení,
transparentnost,
odmítání korupce



Sociální oblast –
péče o
zaměstnance



Environmentální
oblast – ekologie,
zmenšování
dopadů na ŽP,
ochrana zdrojů

Podnikatel dle OZ

- osoba zapsaná v obchodním rejstříku
- osoba, která podniká na základě živnostenského oprávnění
- osoba, která podniká na základě jiného než živnostenského oprávnění podle zvláštních předpisů
- osoba, která provozuje zemědělskou výrobu a je zapsána do evidence podle zvláštního předpisu

Předpoklady úspěšného podnikatele

1. Podnikavost

- Dispozice – označují výkonový potenciál
 - schopnosti – trvalejšího rázu, vrozené (rozumová inteligence, sociální inteligence, ...)
 - vědomosti – pasivní znalosti o podnikání
 - dovednosti – naučené vzorce chování
- Osobní vlastnosti – charakterizují osobnost podnikatele
 - nespecifické – temperament, charakter
 - specifické – typické osobní vlastnosti

Předpoklady úspěšného podnikatele

2. Úspěch

Je to pozitivní prožitek, který vyvolává další potřebu úspěchu. Je to jeden z hlavních impulzů pro pohánění vpřed.

- Motivy – jsou významný faktor. *Vůle vítězit, dosáhnout předem stanoveného cíle. **Není-li vůle vítězit, nepomohou ani sebevětší znalosti a zdroje podnikání.***
- Tlak – člověk musí řešit svoji situaci v podnikání
- Tah – příležitosti a jejich využití

Podnik

- Nejobecnější def. „Subjekt, ve kterém dochází k přeměně vstupů na výstupy“.
- Právně: Soubor hmotných, jakož i osobních a nehmotných složek podnikání. K podniku náleží věci, práva a jiné majetkové hodnoty, které patří podnikateli a slouží k provozování podniku nebo vzhledem k své povaze mají tomuto účelu sloužit.

Malé, střední a velké podniky

Členění podniků podle doporučení Evropské komise

- **MIKROPODNIKY** – do 10 zaměstnanců, roční obrat do 2 mil. EUR, aktiva do 2 mil. EUR
- **MALÉ PODNIKY** – do 50 zaměstnanců, roční obrat do 10 mil EUR, aktiva do 10 mil. EUR
- **STŘEDNÍ PODNIKY** – do 250 zaměstnanců, roční obrat do 50 mil. EUR, aktiva do 43 mil. EUR
- **VELKÉ PODNIKY** – více než 250 zam., roční obrat nad 50 mil. EUR, aktiva vyšší než 43 mil. EUR

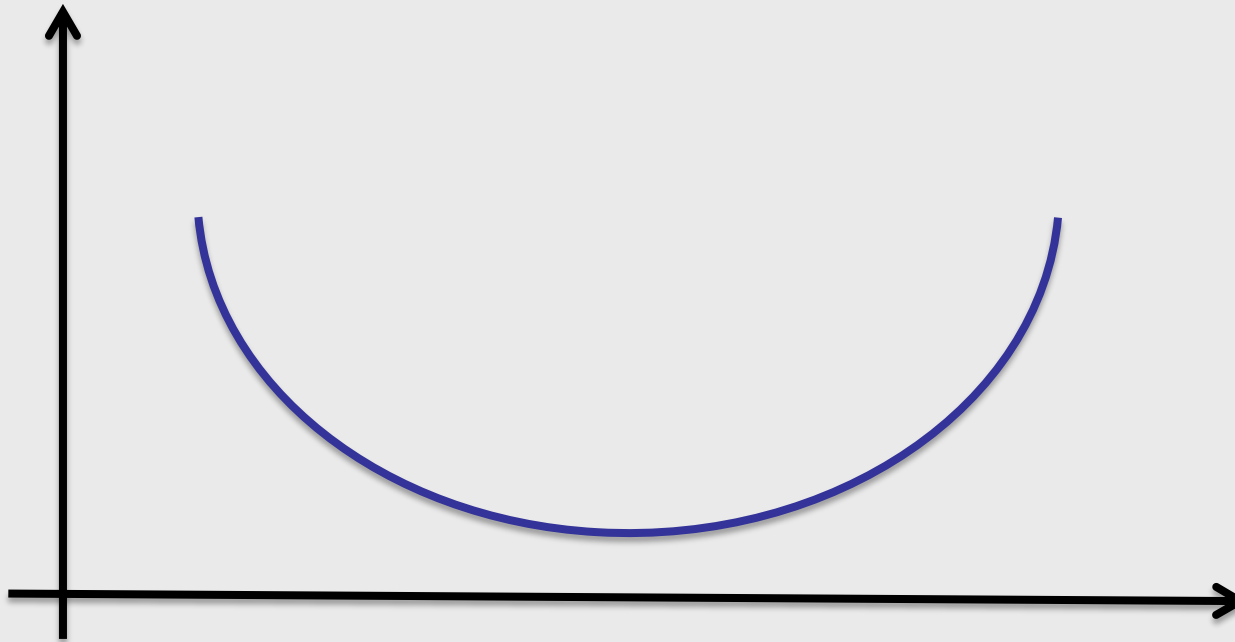
Hlavní důvody zániku malých a středních podniků

- Podkapitalizace – podcenění množství kapitálu, které je potřebné nejen pro chod podniku, ale i pro zajištění dobré pozice na trhu a vytvoření podmínek pro rozvoj podniku.
- Špatný peněžní tok – přicházející peníze musí krýt výdaje. Často krach podniku způsobí špatná platební morálka odběratelů.
- Nedostatečné plánování – nutno sestavit realistický podnikatelský plán.

- Chybějící konkurenční výhoda – nezbytné je odlišit se od konkurence
- Nedostatečný marketing – vypracovaná marketingová strategie musí určit, kdo bude naším zákazníkem a proč.
- Snaha vědět o všem a dělat všechno sám – specializované práce nejlépe vykonávají odborníci.
- Nekontrolovaný růst – rychle rostoucí podnik nestačí krýt poptávku, nedostatek hotových peněz, ...

U“ – křivka výnosovosti

výnosnost



Malé firmy

- flexibilní
- drobné inovace
- adaptace
- malé segmenty trhu
- jednoduchá org. struktura, bez byrokracie
- nižší správní náklady

Velké firmy

- postavení na trhu
- centralizovaný nákup, distribuce, reklama
- nízké náklady z rozsahu produkce
- kapitálově silné

Podnikatelem je podle OZ

- Osoba zapsaná v OR
- Osoba nezapsaná v OR podnikající na základě jiného než živnostenského oprávnění (lékaři, advokáti, ...)
- Fyzická osoba provozující zemědělskou činnost a je registrována podle zvláštních předpisů

- ✓ Fyz. osoba která chce podnikat musí získat živnostenské nebo jiné oprávnění
- ✓ OSVČ – osoba samostatně výdělečně činná
 - Svobodná povolání – lékaři, lékárníci, veterináři, advokáti, znalci a tlumočníci, makléři, exekutoři – provozováno dle zvláštních zákonů.
 - Živnost – fyzická nebo právnická osoba
 - ohlašovací x koncesované

- Ohlašovací – na základě ohlášení, osvědčením je výpis ze živnostenského rejstříku
 1. řemeslné – odborná způsobilost (6 let praxe, výuční list – 3 roky praxe, maturitní zk.- 2 roky , diplom – 1 rok).Př. řeznictví, zednictví, pedikúra, ...
 2. vázané – taxativně vyčteny v ŽZ + další odborná způsobilost. Př. masérské služby, projektová činnost, účetnictví, autoškola, ...
 3. volné – žádná odborná způsobilost, pouze obecné podmínky k podnikání (18 let, bezúhonnost, způsobilost k právním úkonům a vyrovnány nedoplatky FÚ). Př. velkoobchod a maloobchod, zprostředkování obchodu a služeb, ubytovací služby,...

- Koncesované - podnikatel musí splňovat podmínky spolehlivosti či zvláštních předpisů pro odbornost
- = státní povolení, taxativně vyjmenované ŽZ
- Př. provozování pohřební služby, cestovní kanceláře, silniční motorová doprava, prodej zbraní
- Živnosti dle předmětu činnosti:
 - obchodní
 - výrobní
 - poskytující služby

Právnícká osoba – účelové sdružení majetku

- Jednotky územní samosprávy
- Sdružení právníckých nebo fyzických osob
- Obchodní společnosti
- Jiné subjekty, o kterých to stanoví zákon (státní podniky)

Obchodní firma

- Je název, pod nímž podnikatel vystupuje vůči třetím subjektům, pod nímž činí právní úkony a pod nímž je zapsán v OR. Pokud je podnikatel fyzickou osobou nezapsanou v OR, činí právní úkony pod svým jménem a příjmením. Obchodním firmou fyzické osoby musí být vždy jméno a příjmení a může obsahovat dodatek odlišující osobu podnikatele nebo druh podnikání.

- **Osobní společnosti** – osobní účast podnikatele na řízení, neomezené ručení společníků za závazky, tvorba základního jmění není povinná
 - v. o. s.
- **Přechodové společnosti**
 - k. s.
- **Kapitálové společnosti** – společníci, zakladatelé mají povinnost vnést vklad, ručení za závazky společnosti je omezené nebo žádné. Společnost řídí společné orgány, povinná tvorba základního jmění. Zakládají se podpisem zakladatelských smluv, vznikají dnem zápisu do OR, zanikají dnem výmazu z OR.
 - spol. s r. o. nebo s. r. o.
 - akc. spol. nebo a. s.
- Družstva

Obchodní rejstřík

- Veřejný seznam, do kterého se za poplatek zapisují stanovené údaje o podnikatelském subjektu

V ý p i s
z obchodního rejstříku, vedeného
Krajským soudem v Hradci Králové
oddíl AXII, vložka 540

!!!UPOZORNĚNÍ!!!

Tento výpis má pouze **informativní** charakter.

Data pro jeho vytvoření byla získána z počítačové sítě INTERNET. V případě, že se domníváte, že obsahuje chyby, obraťte se prosím na rejstříkový soud.

Datum zápisu: 1.ledna 1992

Obchodní firma: Lesy České republiky, s.p.

Sídlo: Hradec Králové, Přemyslova 1106, PSČ 501 68

Identifikační číslo: 421 96 451

Právní forma: Státní a národní podnik

Předmět podnikání:

- Prostřednictvím vybraných podnikatelských subjektů, příp. ve vlastní režii, zajišťuje provádění činností zabezpečujících optimální plnění všech funkcí lesů;
- Myslivost v obhospodařovaných honidbách a rybářství v obhospodařovaných rybářských revírech;
- Koncepční i operativní činnost směřující k trvalému zlepšování stavu lesů.
- Práce spojené se zajištěním uchování genových zdrojů lesních dřevin.
- Kovářství
- Silniční motorová doprava
- Zemní práce strojem
- Hostinská činnost
- Koupě zboží za účelem jeho dalšího prodeje a prodej
- Zámečnictví
- Kovoobrábění
- Truhlářství
- Pálení dřevěného uhlí
- Dobývání ložisek nevyhrazených nerostů, vč. úpravy a zušlechťování nerostů prováděného v souvislosti s jejich dobýváním
- Výroba pilařská a dřevařská
- Provozování železniční dráhy - vlečky
- Nakládání se semeny a sazenicemi lesních dřevin
- Výkon ochranné služby v lesích
- Výuka a provádění zkoušek z myslivosti
- Výkon práva hospodaření k lesům, které jsou ve vlastnictví státu, k nimž má státní podnik Lesy České republiky právo hospodaření
- Výkon práva hospodaření k ostatnímu movitému a nemovitému majetku, který je ve vlastnictví státu a byl svěřen k plnění jeho úkolů, a k provozování nepodnikatelské činnosti s majetkem státu vlastním jménem a na vlastní odpovědnost
- Výkon veškerých vlastnických práv k majetku státu, ke kterému má státní podnik právo hospodaření s podmínkou souhlasu zakladatele při právních úkonech s určeným majetkem
- Činnost odborného lesního hospodáře
- Výkon ochranné služby v lesích
- Ubytovací služby

a financování krajinotvorných programů

Statutární orgán:

- Generální ředitel:** Ing. Svatopluk Sýkora, dat. nar. 11.03.1955
Praha 6, Ruzyně, Družicová 978/4, PSČ 161 00
den vzniku funkce: 1.ledna 2009
- Zástupce statutárního orgánu:** PhDr. Jitka Věková, dat. nar. 30.01.1955
Kralupy nad Vltavou, Zeměchy, Za Humny 137, PSČ 278 01
den vzniku funkce: 26.února 2009
1. personální ředitelka
- Zástupce statutárního orgánu:** Ing. Michal Gaube, dat. nar. 17.03.1968
Praha 7, U staré plynárny 47/6, PSČ 170 00
den vzniku funkce: 1.června 2009
2. ekonomický ředitel
- Zástupce statutárního orgánu:** Ing. Zdeněk Sýkora, dat. nar. 02.11.1955
Praha 6, Na Petřínách 292/64, PSČ 162 00
den vzniku funkce: 1.června 2009
3. obchodní ředitel
- Zástupce statutárního orgánu:** Ing. Vladimír Krchov, Ph.D., dat. nar. 29.10.1958
Hradec Králové, Poděbradova 1188, PSČ 500 02
den vzniku funkce: 1.března 2009
4. výrobně technický ředitel

Podepisování za státní podnik:

Za státní podnik jedná a podepisuje generální ředitel, v jeho nepřítomnosti zástupce statutárního orgánu: personální ředitelka, ekonomický ředitel, obchodní ředitel, výrobně technický ředitel, a to každý samostatně.

Zakladatel:

Ministerstvo zemědělství České republiky
Praha 1, Těšnov 17, PSČ 117 05

Kmenové jmění: 5 818 758 987,42 Kč

Minimální výše kmenového jmění: 5,5 miliardy Kč

Určený majetek:

- 1. pozemky určené k plnění funkcí lesa
- 2. stavby určené k plnění funkcí lesa (stavby lesních cest, stavby hrazení bystřín a strží; stavby odvodnění lesní půdy a malé vodní nádrže v lesích)
- 3. nemovitý a movitý majetek prohlášený za kulturní nebo národní kulturní památku
- 4. majetkové podíly na podnikání jiných právnických osob

Ostatní skutečnosti:

- Údaje o zřízení:

Státní podnik byl založen zakládací listinou ministerstva zemědělství České republiky dne 11.12.1991, čj. 6677/91-100.

- Členové dozorčí rady:

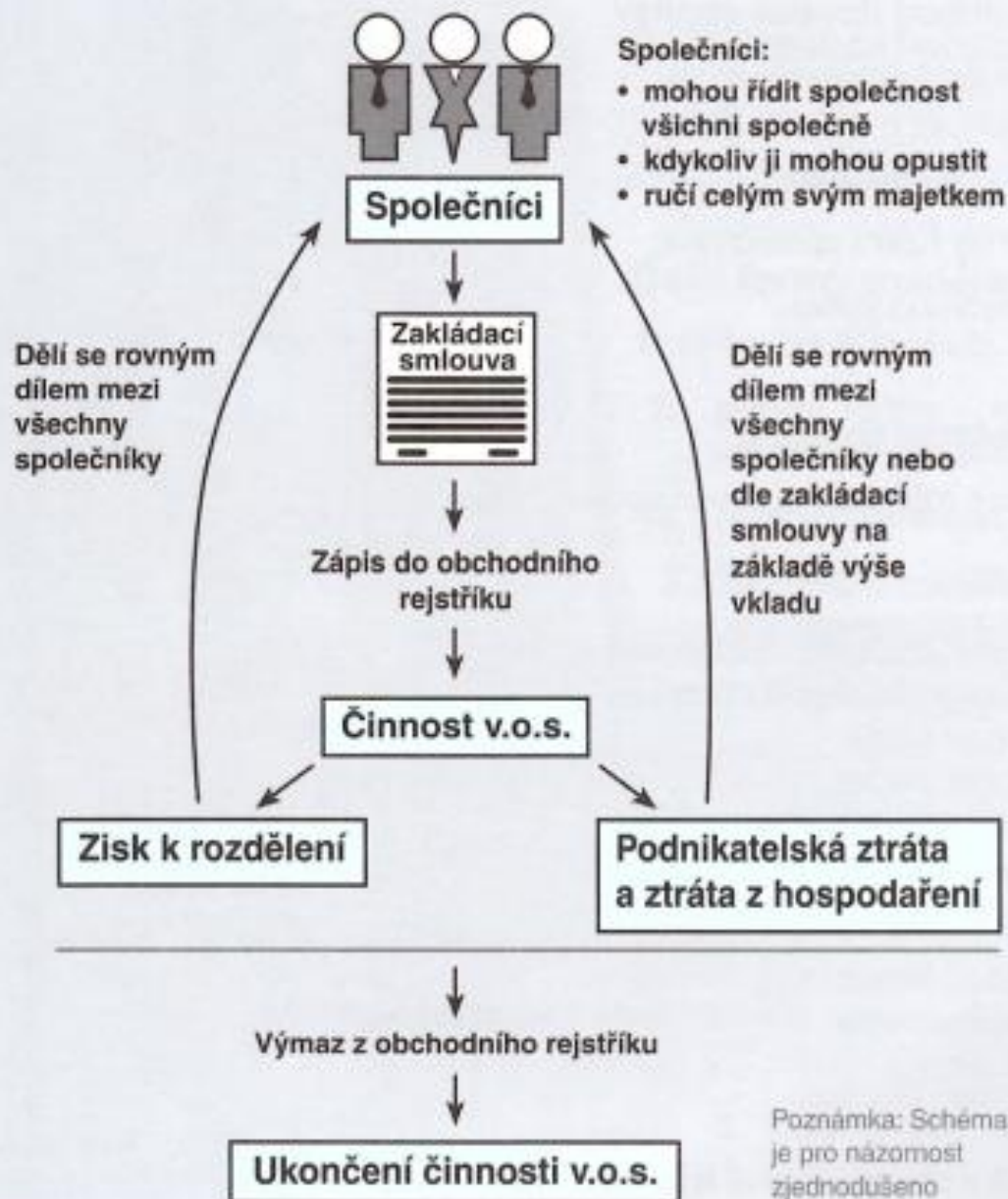
- Libor Lukáš, r.č. 610819/1606, bytem Pitín 341, 687 41 Bojkovice
jmenován ke dni 15.11.2010

- Bc. Radek Vonka, r.č. 711030/2375, bytem Palachova 248/2, 400 01 Ústí nad Labem

1. Veřejná obchodní společnost („v. o. s.“)

- alespoň 2 osoby podnikají pod společnou firmou – alespoň dvě fyzické nebo právnické osoby
- za závazky ručí společně a nerozdílně celým svým majetkem
- Společnost vede každý ze společníků
- Dělení zisku – rovným dílem
- Vhodné pro malé a rodinné podniky
- společenská smlouva, společenská schůze

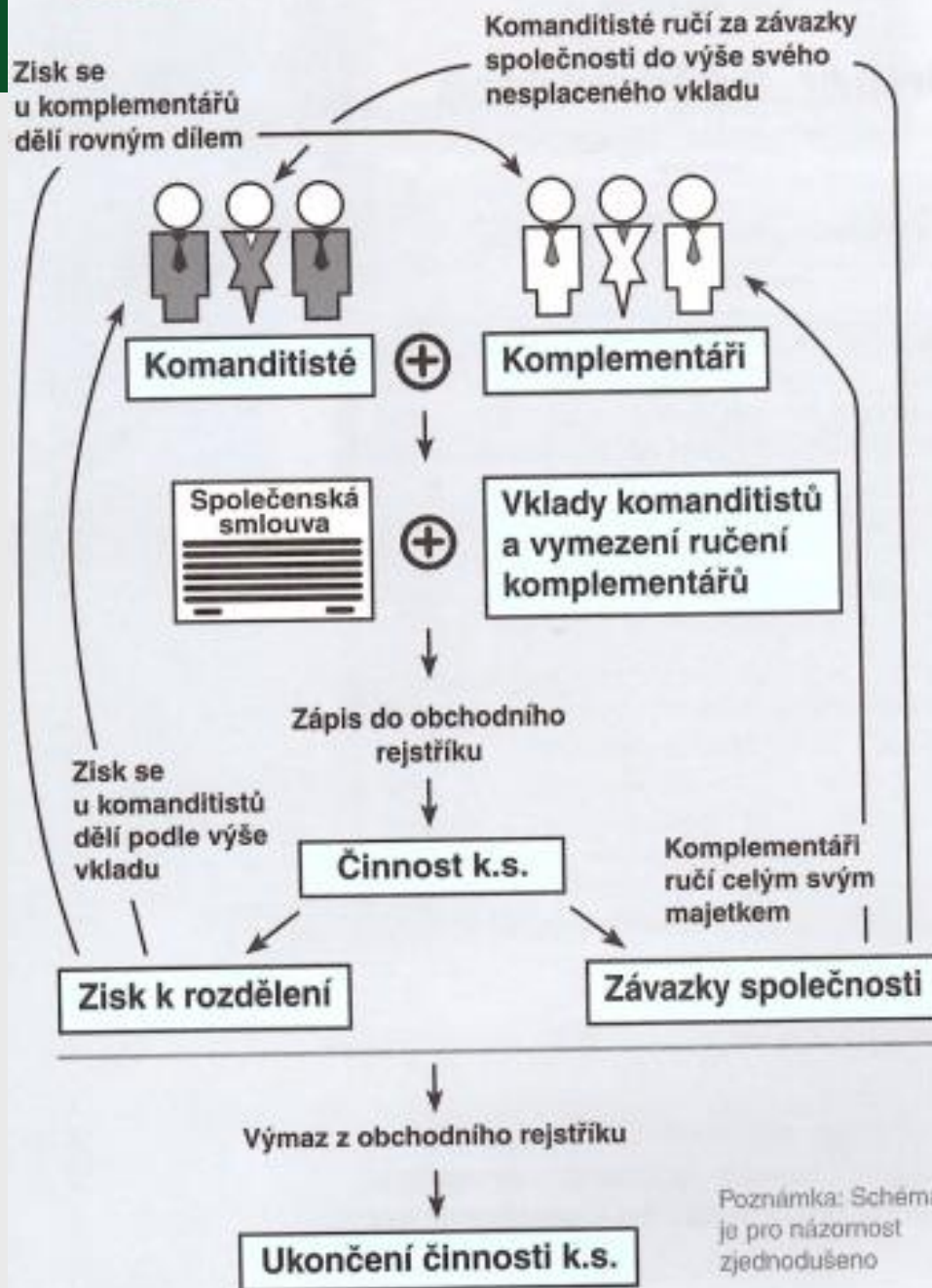
Podstata fungování veřejné obchodní společnosti



2. Komanditní společnost („k. s.“)

- Zakládají alespoň 2 společníci
- jeden nebo více společníků – komanditisté
- jeden nebo více společníků – komplementáři
- komanditisté – ručí do výše vkladu, minimálně 5000,- Kč, má právo nahlížet do hospodaření společnosti. Pokud podepíše smlouvu, ručí za závazky z ní vyplývající celým majetkem.
- komplementáři – ručí celým svým majetkem, vedou společnost
- společenská smlouva
- Dělení zisku – rovným dílem pokud se nedohodli jinak

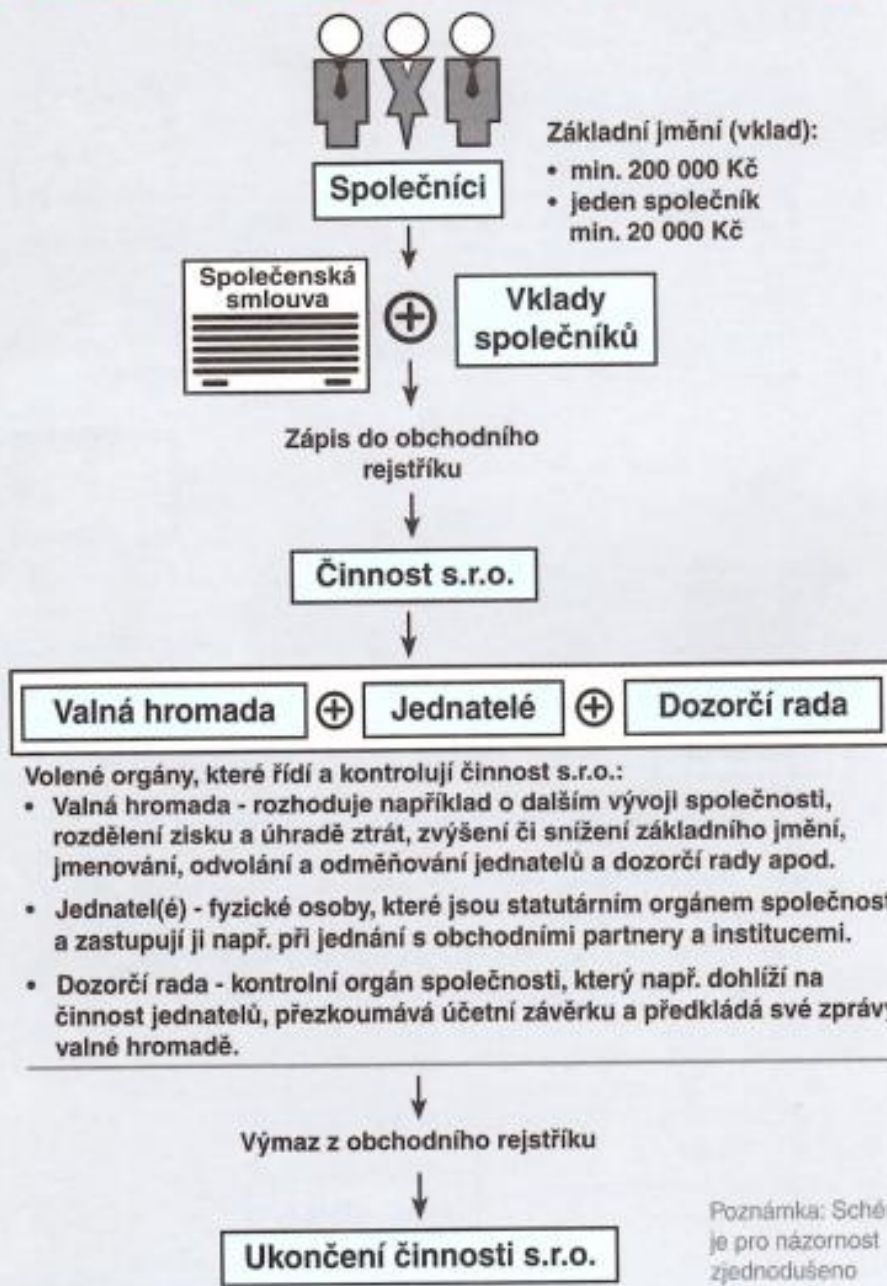
Podstata činnosti komanditní společnosti



3. Společnost s ručením omezeným („s. r. o.“)

- jeden nebo více zakladatelů (max. 50 společníků)
- základní kapitál minimálně 200 000,- Kč
- min. vklad společníka 20 000,- Kč
- společenská smlouva
- valná hromada společníků – nejvyšší orgán společnosti – schvaluje a mění stanovy, společenskou smlouvu, jmenuje, odvolává a odměňuje jednatele, členy dozorčí rady, vyloučení společníka, ...
- jednatele – statutární orgán
- společníci – kontrola činnosti na valné hromadě
- dozorčí rada – zřizuje se, pokud je stanoveno ve spol. smlouvě. Dohlíží na činnost jednatelů, podává zprávy valné hromadě.

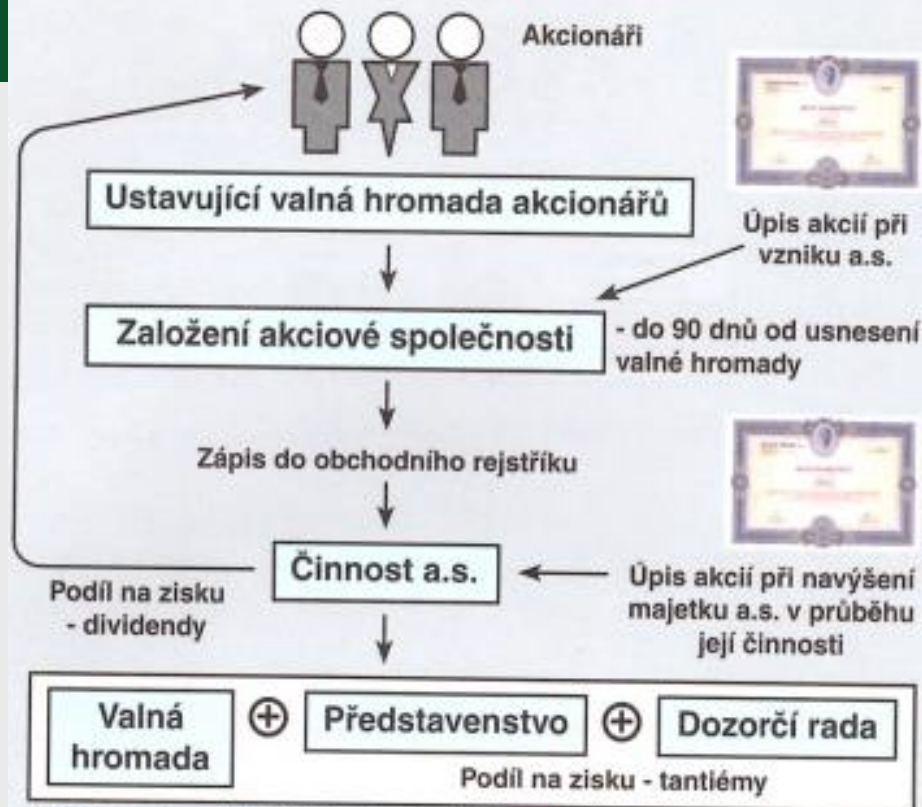
Podstata fungování společnosti s ručením omezeným



4. Akciová společnost („a. s.“)

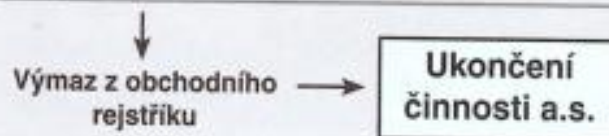
- Založit může minimálně jeden společník v případě právnické osoby, v případě fyz. osoby minimálně dva společníci
- kapitál společnosti – akcie v určité jmenovité hodnotě (na jméno nebo na majitele), veřejná nabídka akcií 20 000 000,- Kč, bez veřejné nabídky 2 000 000,- Kč
- Akcie – podíl na majetku a. s., právo akcionáře podílet se na řízení
- Dividenda – podíl na zisku a.s.
- Tantiéma – odměna členů orgánů a. s.
- založení – zakladatelská smlouva
- Za závazky odpovídá a. s. celým svým majetkem, akcionář neručí ničím
- valná hromada – nejvyšší orgán, akcionáři
- představenstvo – řídí činnost společnosti a jedná jejím jménem
- dozorčí rada – dohlíží na představenstvo (min. 3 členové)

Podstata akciové společnosti



Volené orgány, které řídí a kontrolují činnost a.s.:

- Valná hromada - rozhoduje například o změnách stanov, o rozdělení zisku, schvaluje účetní závěrku, rozhoduje o zániku společnosti, volí orgány společnosti atd.
- Představenstvo - je výkonným orgánem společnosti. Řídí činnost mezi jednotlivými valnými hromadami, předkládá účetní závěrku navrhuje rozdělení zisku.
- Dozorčí rada - kontrolní orgán společnosti. Kontroluje účetnictví, dohlíží na činnost společnosti, prověřuje účetní závěrku atd.

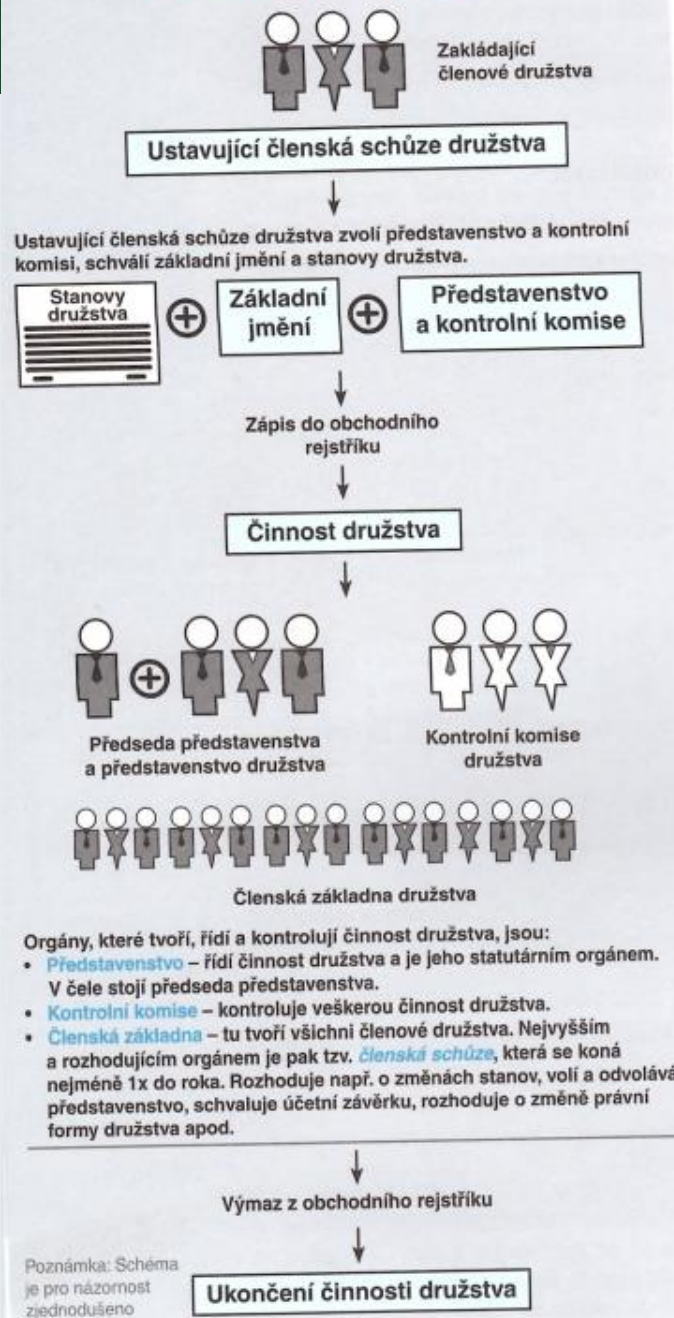


Poznámka: Schéma je pro názornost zjednodušeno

5. Družstvo („družstvo“)

- společenství neuzavřeného počtu osob
- min. 5 členů (nebo 2 právnické osoby)
- základní kapitál 50 000,- Kč – vklady družstevníků
- Druhy družstev – spotřební, stavební, bytové, zemědělské
- Členové neručí ničím, družstvo celým svým majetkem
- členská schůze – nejvyšší orgán
- představenstvo – řídí činnost družstva
- kontrolní komise – kontroluje veškerou činnost družstva, schází se nejméně 1x za tři měsíce
- malé družstvo (do 50 členů)

Podstata činnosti družstva



Formy ručení

- Omezené – podnikatel ručí pouze svým kapitálovým vkladem
- Neomezené – podnikatel ručí celým svým majetkem
- Přímé – každý společník ručí za závazky společnosti, věřitel může vymáhat dluh od kteréhokoliv z nich

Zánik podniku

- Likvidací
 - Dohodou společníků
 - Uplynutím doby, na kterou byla společnost založena
 - Konkurzem – pokud podnik není dlouhodobě schopen splácet své závazky. Věřitelé musí přihlásit své pohledávky a ty jsou vyrovnány z konkurzní podstaty. Návrh na vyhlášení podává dlužník nebo věřitelé.
- Bez likvidace
 - Rozdělením
 - Sloučením

Prokura

- Zvláštní druh plné moci, která je udělována fyzické osobě zastupující podnikatele k úkonům souvisejícím s podnikáním. Prokurou zmocňuje podnikatel prokuristu ke všem právním úkonům, k nimž dochází při provozu podniku.

okolí podniku
vztahy

PODNIK

Okolí podniku

- je vše, co je vně podniku a zároveň ve vztahu s ním. Vazba okolí k podniku je oboustranná, okolí působí na podnik a podnik může působit na okolí.

Druhy okolí podniku

- Geografické
- Sociální
- Politické
- Právní
- Ekonomické
- Ekologické
- Technologické
- Etické
- Kulturně historické

Druhy okolí podniku

- **Geografické** – je dáno prostorovým umístěním podniku. Zahrnuje dopravní cesty – železnice, dálnice a letecké spojení a přírodní podmínky – nadmořská výška, členitost terénu, vodní toky.
- **Sociální** – je společnost, její struktura, sociální skladba obyvatelstva (zaměstnanců, zákazníků) a společenské zvyky.
- **Politické** – tvoří jej společenský systém, v němž podnik uskutečňuje své podnikání. Je dáno existujícími mocenskými zájmy tlumočenými zejména prostřednictvím politických stran. Patří sem vrcholová i komunální politika.

Druhy okolí podniku

- **Právní** – je tvořeno souhrnem zákonů, vyhlášek a nařízení, které musí podnik dodržovat. Patří sem především Obchodní zákoník, Živnostenský zákon, Občanský zákoník a daňové zákony.
- **Ekonomické** – je dáno hospodářskou politikou státu. Projevuje se v těchto směrech – dostupnost a ceny výrobních faktorů, daňová zátěž podniků, hospodářský růst, měnový a devizový vývoj, výkonnost NH a jeho stabilita.

Druhy okolí podniku

- **Ekologické** – tvoří jej životní prostředí - to je vše, co člověka obklopuje. Životní prostředí působí na podnik a podnik zpětně životní prostředí ovlivňuje. Složky životního prostředí jsou:
 - O vzduší – hlavní problém je znečišťování - výroba tepla, energie, emise oxidu síry, uhlíku, automobilová doprava, smog, skleníkový efekt, ozónová díra.
 - Voda – je nutné zajistit nejen dostatek vody, ale i kvalitu pitné vody bez dusičnanů. V dnešní době jsou zdroje pitné vody upravovány chemicky, nezávadná pitná voda je dodávána balená.
 - Půda – problémy jsou přihnojování, větrné a vodní eroze

Druhy okolí podniku

- **Technologické** – určuje probíhající technický rozvoj, jehož výsledkem je:
 - Nová technika - nové prostředky (stroje, zařízení), které se používají k výrobním či nevýrobním činnostem (např. výpočetní, zdravotnická, dopravní, spojovací, didaktická, vzduchotechnika)
 - Nová technologie - to je způsob, jakým člověk pomocí techniky vyrábí (např. mechanické zpracování - výroba nábytku, fyzikální procesy - vaření, mražení, pečení).

Druhy okolí podniku

- **Etické** – vytvářející obecné principy, tradice, zvyky a pravidla, která ovlivňují vztahy v rámci společnosti, etické zásady ve společnosti, státu
- **Kulturně historické** – je dáno celkovou vzdělaností a kulturní úrovní společnosti. Patří sem kulturní specifika a národní zvyky.

Vztahy podniku

- Vztahy podniku k okolí mají tři stránky:
 - **Hmotná** – přesuny materiálu, surovin, výrobků a zboží.
 - **Finanční** – pohyb peněz mezi podnikem a okolím.
 - **Informační** – hmotné a finanční toky jsou provázeny přesunem informací - kupní smlouva, dodací list a faktura.

Druhy vztahů podniku

- **Vztahy k jiným podnikům**
- **Vztahy ke státu**
- **Vztahy podniku k obyvatelstvu**

Druhy vztahů podniku

- **Vztahy k jiným podnikům**
 - Vztah podniku k dodavatelům a odběratelům
 - Podnik a banka
 - Podnik a pojišťovna
 - Vztahy podniku ke konkurenčním podnikům

Druhy vztahů podniku

- **Vztahy ke státu:**
 - Podnik a finanční úřad
 - Podnik a celní úřad
 - Podnik a obec
 - Podnik a stát
 - Vztahy podniku k rozpočtovým a příspěvkovým organizacím

Druhy vztahů podniku

- **Vztahy podniku k obyvatelstvu:**
 - Vztahy podniku k zaměstnancům
 - Vztahy podniku k odborovým orgánům
 - Vztahy podniku k zákazníkům
 - Vztahy podniku k jeho majitelům

Vztah podniku k dodavatelům a odběratelům

- se nazývá zbožně-peněžní vztah, při prodeji zboží vystupuje podnik jako dodavatel a vzniká mu pohledávka k odběrateli, která trvá až do zaplacení, podnik vystupuje i v pozici odběratele, při nákupu materiálu, strojů, služeb mu vznikají závazky k různým dodavatelům, zaniknou opět zaplacením.
- Každý podnik by si měl pokud možno vytvářet trvalé obchodní spojení. Zpravidla dodavatel (prodávající) hledá odběratele (kupujícího). Při nasyceném trhu je obtížnější prodat, proto je nutné před zahájením činnosti provést průzkum trhu.

Podnik a banka

- firma si vybere banku (rychlost zpracování, výše úroků, solidnost) a u ní si založí účet - vkladový, na něj mu chodí veškeré úhrady a provádí z něj platby, v případě vkladového účtu je podnik věřitel a banka dlužník, vyplácí podniku úroky, podnik si může požádat o úvěr (půjčku), není na něj právní nárok, v případě úvěrového účtu je banka věřitel a podnik dlužník, za poskytnutí úvěru platí podnik úrok (je vyšší), vztah podniku a banky se nazývá úvěrový.

Podnik a banka

- K nejdůležitějším dokumentům ve vztahu s bankou patří:
 - smlouva o běžném účtu
 - smlouva o úvěru
 - příkaz k úhradě
 - bankovní výpis
- Banka zprostředkovává také platební styk:
 - hotovostní způsob placení – papírové peníze a mince
 - bezhotovostní způsob placení

Podnik a pojišťovna

- Pojišťovací vztah vzniká:
 - ze zákona - povinné pojištění (zdravotní pojištění, sociální pojištění, pojištění odpovědnosti za úraz či nemoc z povolání, pojištění odpovědnosti za provoz motorových vozidel)
 - na základě smlouvy - dobrovolné pojištění - firma si může pojistit majetek, odpovědnost či rizika spojená s podnikáním, podnik uzavře s pojišťovnou smlouvu, platí sjednané pojistné a v případě pojistné události (úraz, smrt) dostane pojistné plnění

Vztahy podniku ke konkurenčním podnikům

- konkurenty jsou podniky, které dodávají na trh stejný nebo zastupitelný sortiment. Vztah ke konkurenci je v podstatě informační:
 - zkoumání výrobků
 - zkoumání úrovně cen
 - zkoumání podílu na trhu
 - zkoumání metod pro udržení zákazníků
- Podnik by měl mít stálý zdroj informací o chování konkurence, ale zároveň by měl chránit svá obchodní tajemství.

Vztahy podniku ke konkurenčním podnikům

- Obchodní tajemství – je tvořeno veškerými skutečnostmi obchodní, výrobní nebo technické povahy, které mají určitou hodnotu a nejsou běžně dostupné, např. výroba Coca-Coly, Becherovky
- Ve vztahu ke konkurenci by se měl podnik vyvarovat nekalé soutěže – podplácení, parazitování na pověsti, klamavá reklama a klamavé označení zboží a služeb
- Podnik by se také měl vyvarovat porušování různých zákonů – např. Zákon o hospodářské soutěži.

Vztahy ke státu

- **Obchodní tajemství** – je tvořeno veškerými skutečnostmi obchodní, výrobní nebo technické povahy, které mají určitou hodnotu a nejsou běžně dostupné, např. výroba Coca-Coly, Becherovky
- Ve vztahu ke konkurenci by se měl podnik vyvarovat nekalé soutěže – podplácení, parazitování na pověsti, klamavá reklama a klamavé označení zboží a služeb
- Podnik by se také měl vyvarovat porušování různých zákonů – např. Zákon o hospodářské soutěži.

Podnik a finanční úřad

- podnik musí platit daně a podávat daňová přiznání. Finanční úřady plní funkci správců daně. Výši daně si podniky samy vypočítají a v termínu ji zaplatí, FÚ kontroluje správnost výpočtů a včasné placení, při nesrovnalosti ukládá penále (pokuty). V případě daňové kontroly poskytují správci daně všechny potřebné informace. Smyslem daní je vytvořit zdroje státního rozpočtu, tvoří jeho příjmy. Druhy daní: DPH, daň z příjmu, spotřební daň a jiné.

Podnik a celní úřad

- týká se podniků, zabývajících se zahraničním obchodem, podnik musí předložit doklady a zboží ke kontrole celnici, ta kontroluje, popř. vyměřuje clo-u dovozu.

Podnik a obec

- obec vytváří podmínky pro podnikání - osvětlení, komunikace, inženýrské sítě, rozhoduje o umístění provozovny, dává souhlas k další investiční výstavbě, některé podniky jsou zřizovány obcemi nebo v nich obce mají majetkový podíl, jiným podnikům obce poskytují pozemky a provozní objekty (prodej nebo pronájem). Podnik hradí poplatky a část daní do rozpočtu obce - vytváří pracovní místa, dobrovolně může přispívat na různé akce - sponzorské dary.

Podnik a stát

- stát vydává zákony a další právní normy pro podnikání, řídí peněžní oběh, kontroluje hygienickou a zdravotní nezávadnost výrobků, ve spolupráci s odbory a zaměstnavateli upracuje pracovně-právní vztahy (tripartita). Ve formě státních zakázek stát vstupuje na trh, podnik stát ovlivňuje svými zásahy:
 - Přímé - zákaz prodeje závadných výrobků, pokuty za znečišťování., zákaz vývozu (zbraně, drogy)
 - Nepřímé - vytváření celního, daňového systému (vyšší poplatky = nevýhoda v podnikání)

Vztahy podniku k rozpočtovým a příspěvkovým organizacím

- podnik je dodavatelem zboží a služeb, dostává peníze jako úhradu dodávek. Podnik může poskytovat těmto organizacím sponzorské dary (peníze, dodávky vybavení, energie)

Vztahy podniku k zaměstnancům

- kvalifikovaní lidé se zájmem o práci jsou největším bohatstvím každého podniku:
 - Hmotná stránka – lidé v podniku pracují.
 - Finanční stránka – odměna za práci.
- Podnik o své zaměstnance stará – vytváří ze zisku po zdanění sociální fond, z něhož přispívá zaměstnancům na rekreace, stravování, půjčky, kulturní akce, využívání sportovního zařízení a finanční částky v případě špatné sociální situace.

Vztahy podniku k zaměstnancům

- Nejdůležitější informační dokumenty:
 - pracovní smlouva
 - kolektivní smlouva
 - zúčtovací a výplatní listina (hr. mzda)
 - výpověď
 - dohoda o ukončení pracovního poměru
- Vztahy podniku k zaměstnancům upravuje pracovní právo – zákoník práce, zákon o kolektivním vyjednávání, zákon o mzdě, zákon o zaměstnanosti (úřady práce), zákon o zdravotním pojištění a sociálním zabezpečení (důchody; kdo platí pojištění; v jaké výši; druhy důchodů)

Vztahy podniku k odborovým orgánům

- odbory zastupují zaměstnance před vedením podniku v otázkách např.:
 - péče o pracovníky
 - hygieny práce
 - pracovního prostředí
- Kolektivní smlouva – uzavírají ji odbory s vedením podniku; uzavírá se na 1 rok; řeší mzdové otázky, otázky péče o pracovníky, otázky zaměstnanosti. Pokud při jejím projednávání nedojde k dohodě, může být vyhlášena:
 - stávka – práci zastaví zaměstnanci
 - výluka – práci zastaví podnik

Vztahy podniku k zákazníkům

- pro řadu podniků jsou zákazníci občané – rozdíly ve vztahu k odběratelům a k občanům:
 - vztahy k občanům se týkají velkého počtu lidí
 - pouze část jsou stálí zákazníci
 - občané mají individuální přání a tomu musí odpovídat pestrá nabídka zboží a služeb
 - s občany nejsou zpravidla uzavírány žádné smlouvy
 - Vztahy mezi občany a podniky upravuje Občanský zákoník.

Vztahy podniku k jeho majitelům

- majitel vkládá podniku kapitál – případně podnik i řídí a dostává část zisku.