

Podnikání



INVESTICE DO ROZVOJE VZDĚLÁVÁNÍ



Lesnická
a dřevařská
fakulta

Ekonomika lesního hospodářství
(EKLH)
Základy podnikání (ZP)

Připravil: Ing. Tomáš Badal, Ph.D.
Ing. David BŘEZINA

Podnikání

Mendelova
univerzita
v Brně



evropský
sociální
fond v ČR



EVROPSKÁ UNIE



MINISTERSTVO ŠKOLSTVÍ,
MLÁDEŽE A TĚLOVÝCHOVY



OP Vzdělávání
pro konkurenceschopnost

INVESTICE DO ROZVOJE VZDĚLÁVÁNÍ

FORMY PODNIKÁNÍ

Předpoklady úspěšného podnikatele

1. Podnikavost

- Dispozice – označují výkonový potenciál
 - schopnosti – trvalejšího rázu, vrozené (rozumová inteligence, sociální inteligence, ...)
 - vědomosti – pasivní znalosti o podnikání
 - dovednosti – naučené vzorce chování
- Osobní vlastnosti – charakterizují osobnost podnikatele
 - nespecifické – temperament, charakter
 - specifické – typické osobní vlastnosti

Předpoklady úspěšného podnikatele

2. Úspěch

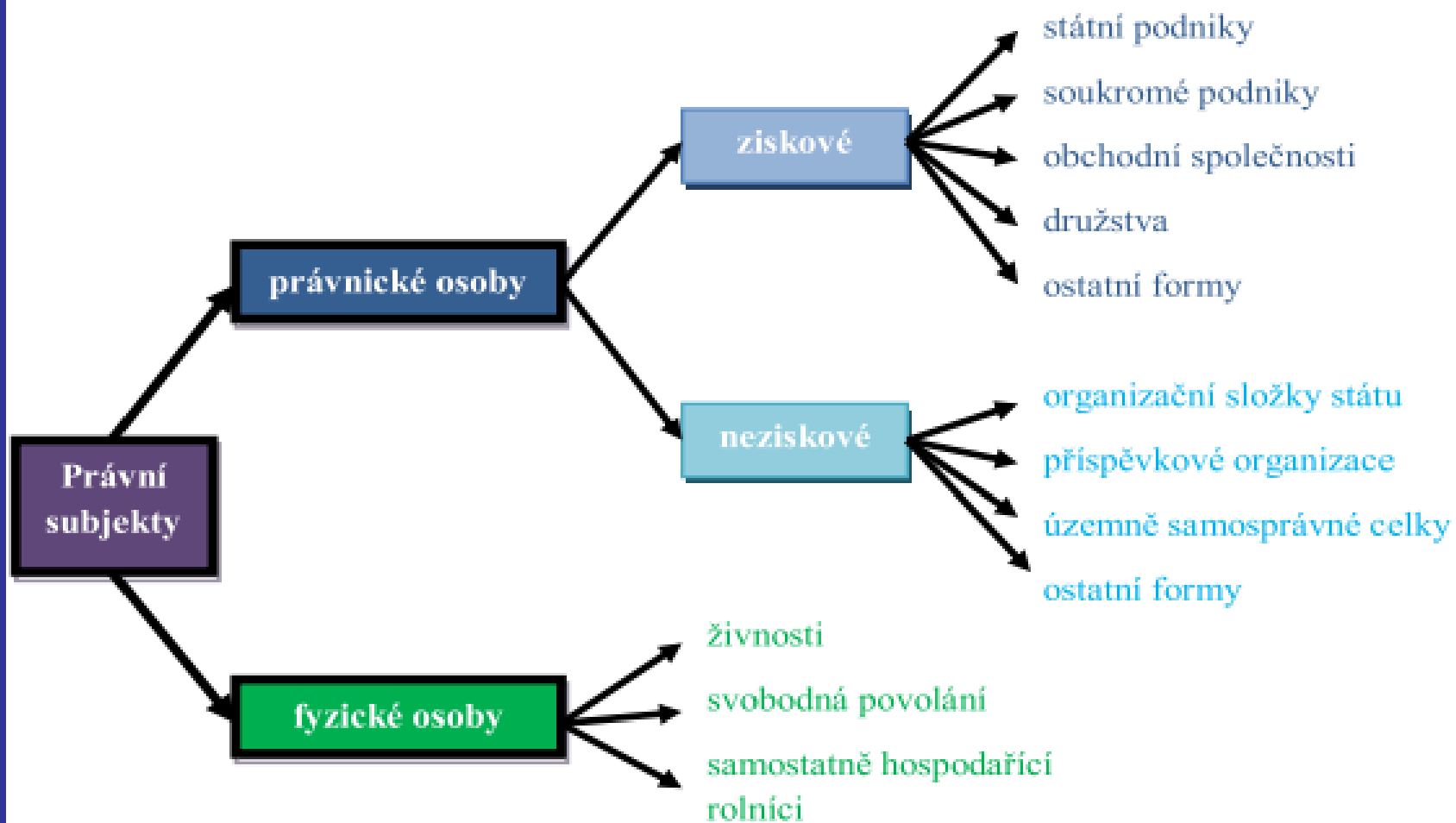
Je to pozitivní prožitek, který vyvolává další potřebu úspěchu. Je to jeden z hlavních impulzů pro pohánění vpřed.

- Motivy – jsou významný faktor. *Vůle vítězit, dosáhnout předem stanoveného cíle. **Není-li vůle vítězit, nepomohou ani sebevětší znalosti a zdroje podnikání.***
- Tlak – člověk musí řešit svoji situaci v podnikání
- Tah – příležitosti a jejich využití

Podnikatel dle OZ

- osoba zapsaná v obchodním rejstříku
- osoba, která podniká na základě živnostenského oprávnění
- osoba, která podniká na základě jiného než živnostenského oprávnění podle zvláštních předpisů
- osoba, která provozuje zemědělskou výrobu a je zapsána do evidence podle zvláštního předpisu

- ✓ Fyz. osoba která chce podnikat musí získat živnostenské nebo jiné oprávnění
- ✓ OSVČ – osoba samostatně výdělečně činná
- Svobodná povolání – lékaři, lékárníci, veterináři, advokáti, znalci a tlumočníci, makléři, exekutoři – provozováno dle zvláštních zákonů.
- Živnost – fyzická nebo právnická osoba
 - ohlašovací x koncesované



Nový občanský zákoník

- **Zákon č. 89/2012 Sb., ze dne 3. února 2012 splatností od 1. 1. 2014**
- **Důležitý legislativní předpis**
- **Vliv na podnikání?**

Právnícká osoba dle nového občanského zákoníku

- Právníckou osobu označuje nový občanský zákoník jako „organizovaný útvar“, který má právní osobnost (subjektivitu).
- Tyto umělé útvary jsou vytvořeny, aby sloužily zájmům lidí.
- Od toho se odvíjí i rozdíly mezi fyzickými a právníckými osobami. Majetek právnícké osoby nepatří (na rozdíl od osob fyzických) jejím zřizovatelům, ani členům kolektivních orgánů.
- Náleží přímo právnícké osobě.

Typy právnických osob

Podle nového občanského zákoníku se budou od roku 2014 rozlišovat tři typy právnických osob, a to korporace, fundace a ústavy.

- **Korporace** (právní úprava § 210 – 302) – základem je společenství lidí nebo právnických osob, korporace bez společníků a členů ani nemůže existovat (corpus = tělo).
- Obchodním korporacím se věnuje nový zákon o **obchodních korporacích (Zákon č. 90/2012 Sb., ze dne 25. 1. 2012)** rovněž účinný od ledna 2014, který nahradí dosavadní obchodní zákoník (Zákon č. 513/1991 Sb.).
- Mezi obchodní korporace patří veřejná obchodní společnost, komanditní společnost, společnost s ručením omezeným, akciová společnost a družstvo, včetně družstva bytového a sociálního.
- Jejich primárním úkolem je podnikání, tedy dosahování zisku.

Typy právnických osob

- Korporací v pojetí občanského zákoníku je občanské sdružení, nově „spolek“.
- Ten je doposud upraven zákonem o sdružování občanů, jenž nový občanský zákoník od příštího roku ruší.
- Stejně jako dosud, mohou spolek založit alespoň tři osoby.
- Účel (poslání) spolku může být jakýkoliv, s výjimkou podnikání.
- To ale neznamená, že by spolek nemohl podnikat.
- Ovšem pouze v rámci vedlejší činnosti k podpoře naplňování svého hlavního účelu, ne k rozdělování podílu na zisku mezi členy.

Typy právnických osob

- **Fundace** (právní úprava § 303 – 401) – jedná se zpravidla o nadace nebo nadační fondy. Jejich základ (fundus) tvoří majetek určený k určitému účelu.
- **Ústavy** (právní úprava § 402 – 418) – zde je osobní i majetková složka propojena. Ústav nemá členy stejně jako korporace, ale zaměstnance. Majetek ústavu není tak chráněn jako u fundací. V současnosti se jedná především o obecně prospěšné společnosti.

Podnikatel podle nového občanského zákoníku

- Podle nového občanského zákoníku je **podnikatelem** ten, kdo samostatně vykonává na vlastní účet a odpovědnost výdělečnou činnost živnostenským nebo obdobným způsobem se záměrem činit tak soustavně za účelem dosažení zisku.
- Pro účely ochrany spotřebitele se za podnikatele považuje ten, kdo uzavírá smlouvy související s vlastní obchodní, výrobní nebo obdobnou činností či při samostatném výkonu svého povolání, popřípadě osoba, která jedná jménem nebo na účet podnikatele.
- Podnikatelem je také osoba zapsaná v obchodním rejstříku, má k podnikání živnostenské nebo jiné oprávnění.
- Podnikatel, který nemá obchodní firmu, právně jedná při svém podnikání pod vlastním jménem.

- Ohlašovací – na základě ohlášení, osvědčením je výpis ze živnostenského rejstříku
 1. řemeslné – odborná způsobilost (6 let praxe, výuční list – 3 roky praxe, maturitní zk.- 2 roky , diplom – 1 rok).Př. řeznictví, zednictví, pedikúra, ...
 2. vázané – taxativně vyčteny v ŽZ + další odborná způsobilost. Př. masérské služby, projektová činnost, účetnictví, autoškola, ...
 3. volné – žádná odborná způsobilost, pouze obecné podmínky k podnikání (18 let, bezúhonnost, způsobilost k právním úkonům a vyrovnány nedoplatky FÚ). Př. velkoobchod a maloobchod, zprostředkování obchodu a služeb, ubytovací služby,...

- Koncesované - podnikatel musí splňovat podmínky spolehlivosti či zvláštních předpisů pro odbornost
- = státní povolení, taxativně vyjmenované ŽZ
- Př. provozování pohřební služby, cestovní kanceláře, silniční motorová doprava, prodej zbraní
- Živnosti dle předmětu činnosti:
 - obchodní
 - výrobní
 - poskytující služby

Podnikání právnických osob

(Zákon č. 90/2012 Sb., o obchodních korporacích)

- Obchodními korporacemi jsou obchodní společnosti (dále jen „společnost“) a družstva.
- Společnostmi jsou veřejná obchodní společnost a komanditní společnost (dále jen „osobní společnost“), společnost s ručením omezeným a akciová společnost (dále jen „kapitálová společnost“) a evropská společnost a evropské hospodářské zájmové sdružení.
- Družstvy jsou družstvo a evropská družstevní společnost.
- Evropská společnost, evropské hospodářské zájmové sdružení a evropská družstevní společnost se řídí ustanoveními tohoto zákona v rozsahu, v jakém to připouštějí přímo použitelné předpisy Evropské unie upravující evropskou společnost, evropské hospodářské zájmové sdružení nebo evropskou družstevní společnost.

Podnikání právnických osob

Založení obchodní korporace:

- společenskou smlouvou – veřejná listina

Vznik obchodní korporace:

- zapsání do Obchodního rejstříku

Obchodní firma

- Je název, pod nímž podnikatel vystupuje vůči třetím subjektům, pod nímž činí právní úkony a pod nímž je zapsán v OR. Pokud je podnikatel fyzickou osobou nezapsanou v OR, činí právní úkony pod svým jménem a příjmením. Obchodním firmou fyzické osoby musí být vždy jméno a příjmení a může obsahovat dodatek odlišující osobu podnikatele nebo druh podnikání.

Podnik

- Nejobecnější def. „Subjekt, ve kterém dochází k přeměně vstupů na výstupy“.
- Právně: Soubor hmotných, jakož i osobních a nehmotných složek podnikání. K podniku náleží věci, práva a jiné majetkové hodnoty, které patří podnikateli a slouží k provozování podniku nebo vzhledem k své povaze mají tomuto účelu sloužit.

Malé, střední a velké podniky

Členění podniků podle doporučení Evropské komise

- **MIKROPODNIKY** – do 10 zaměstnanců, roční obrat do 2 mil. EUR, aktiva do 2 mil. EUR
- **MALÉ PODNIKY** – do 50 zaměstnanců, roční obrat do 10 mil EUR, aktiva do 10 mil. EUR
- **STŘEDNÍ PODNIKY** – do 250 zaměstnanců, roční obrat do 50 mil. EUR, aktiva do 43 mil. EUR
- **VELKÉ PODNIKY** – více než 250 zam., roční obrat nad 50 mil. EUR, aktiva vyšší než 43 mil. EUR

Právnícká osoba – účelové sdružení majetku

- Jednotky územní samosprávy
- Sdružení právníckých nebo fyzických osob
- Obchodní společnosti
- Jiné subjekty, o kterých to stanoví zákon (státní podniky)

- **Osobní společnosti** – osobní účast podnikatele na řízení, neomezené ručení společníků za závazky, tvorba základního jmění není povinná
 - v. o. s.
- **Přechodové společnosti**
 - k. s.
- **Kapitálové společnosti** – společníci, zakladatelé mají povinnost vnést vklad, ručení za závazky společnosti je omezené nebo žádné. Společnost řídí společné orgány, povinná tvorba základního jmění. Zakládají se podpisem zakladatelských smluv, vznikají dnem zápisu do OR, zanikají dnem výmazu z OR.
 - spol. s r. o. nebo s. r. o.
 - akc. spol. nebo a. s.
- Družstva

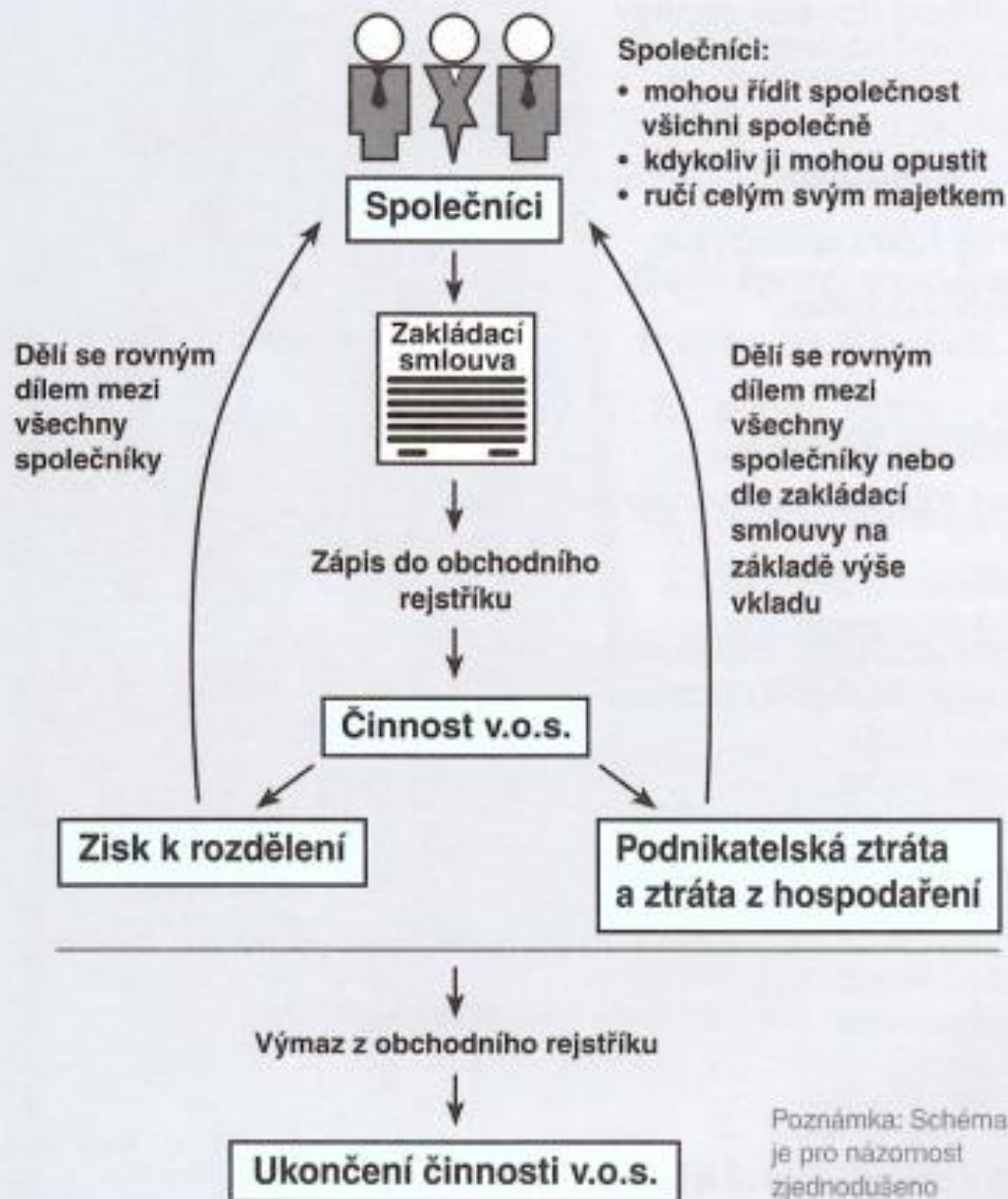
Obchodní rejstřík

- Veřejný seznam, do kterého se za poplatek zapisují stanovené údaje o podnikatelském subjektu

1. Veřejná obchodní společnost („v. o. s.“)

- alespoň 2 osoby podnikají pod společnou firmou – alespoň dvě fyzické nebo právnické osoby
- za závazky ručí společně a nerozdílně celým svým majetkem
- Společnost vede každý ze společníků
- Dělení zisku – rovným dílem
- Vhodné pro malé a rodinné podniky
- společenská smlouva, společenská schůze

Podstata fungování veřejné obchodní společnosti



Veřejná obchodní společnost

Stručná charakteristika

- Právní úprava: §§ 95 – 117 zákona o obchodních korporacích
- Dodatek: v. o. s., veř. obch. spol. nebo jméno společníka a spol.
- Účel: podnikání
- Počet společníků: minimálně 2
- Typ společníků: fyzické i právnické osoby
- Způsob ručení: všichni společně a nerozdílně celým svým majetkem
- Základní kapitál: není povinný
- Výše vkladu: není povinný, jinak dle společenské smlouvy
- Statutární orgán: každý společník v rámci dohodnutých zásad
- Kontrolní orgán: ne
- Povinný rezervní fond: ne
- Dělení zisku: rovným dílem
- Způsob zdanění zisku: každý společník ze svého podílu na zisku odvádí daň z příjmu fyzických osob

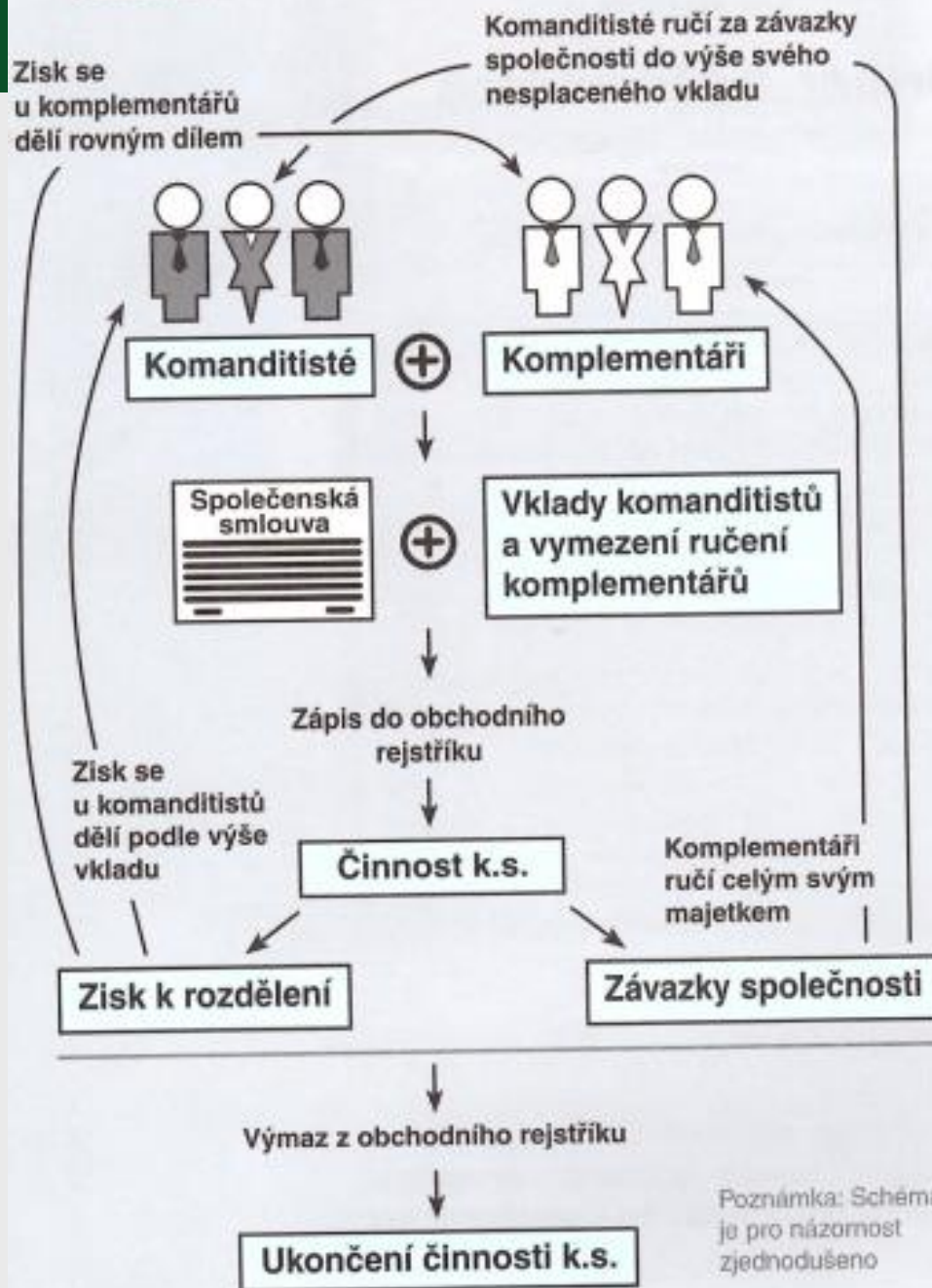
2. Komanditní společnost („k. s.“)

- Zakládají alespoň 2 společníci
- jeden nebo více společníků – komanditisté
- jeden nebo více společníků – komplementáři
- komanditisté – ručí do výše vkladu, minimálně 5000,- Kč, má právo nahlížet do hospodaření společnosti. Pokud podepíše smlouvu, ručí za závazky z ní vyplývající celým majetkem.
- komplementáři – ručí celým svým majetkem, vedou společnost
- společenská smlouva
- dělení zisku – rovným dílem pokud se nedohodli jinak

Komanditní společnost

- Právní úprava: §§ 118 – 131 zákona o obchodních korporacích
- Dodatek: k. s., kom. spol., komanditní společnost
- Účel: podnikání
- Počet společníků: minimálně 2 (1 nebo více komanditistů a 1 nebo více komplementářů)
- Typ společníků: fyzické i právnické osoby
- Způsob ručení: komplementáři celým svým majetkem, komanditisté do výše svých nesplacených vkladů
- Základní kapitál: ano dle společenské smlouvy
- Výše vkladu: komplementář ne, komanditista ano
- Statutární orgán: komplementáři
- Kontrolní orgán: ne
- Povinný rezervní fond: ne
- Dělení zisku: na část připadající na komplementáře a komanditisty dle společenské smlouvy. Pokud to společenská smlouva nestanoví, tak na polovinu. Část zisku po zdanění připadající na komandity mezi ně dělí dle společenské smlouvy, jinak v poměru splacených vkladů. Komplementáři si svou část mezi sebe dělí rovným dílem, nestanoví-li společenská smlouva jinak.
- Způsob zdanění zisku: komanditista – daň z příjmu právnických osob a při výplatě podílu na zisku daň vybírána srážkou; komplementář – každý ze svého podílu na zisku odvádí daň z příjmu fyzických osob.

Podstata činnosti komanditní společnosti



Společnost s ručením omezeným

společnost s ručením omezeným (s. r. o.)

- založení jednou nebo více osobami (fyzickými či právníckými)
- za její dluhy ručí společníci společně a nerozdílně do výše, v jaké nesplnili vkladové povinnosti podle stavu zapsaného v obchodním rejstříku v době, kdy byli věřitelem vyzváni
- podíl společníka se určuje podle poměru jeho vkladu
- určí-li tak společenská smlouva, podíl společníka je představován kmenovým listem
- společníci se zapisují do seznamu společníků
- minimální výše vkladu je 1 Kč nebo dle společenské smlouvy

Společnost s ručením omezeným

Stručná charakteristika

- Právní úprava: §§ 132 – 242 zákona o obchodních korporacích
- Dodatek: s. r. o., spol. s r. o., společnost s ručením omezením
- Účel: podnikání
- Počet společníků: minimálně 1, maximálně 50
- Typ společníků: fyzické i právnické osoby
- Způsob ručení: společně a nerozdílně do výše souhrnu nesplacených vkladů
- Základní kapitál: ano
- Výše vkladu: nejméně 1Kč
- Statutární orgán: jeden nebo více jednatelů, valná hromada – podílí se na řízení společnosti
- Kontrolní orgán: dozorčí rada
- Dělení zisku: dle společenské smlouvy, pokud to společenská smlouva nestanoví, tak do výše obchodních podílů
- Způsob zdanění zisku: daní z příjmu právnických osob, při výplatě podílu na zisku daň vybírána srážkou

Akciová společnost

akciová společnost (a. s.)

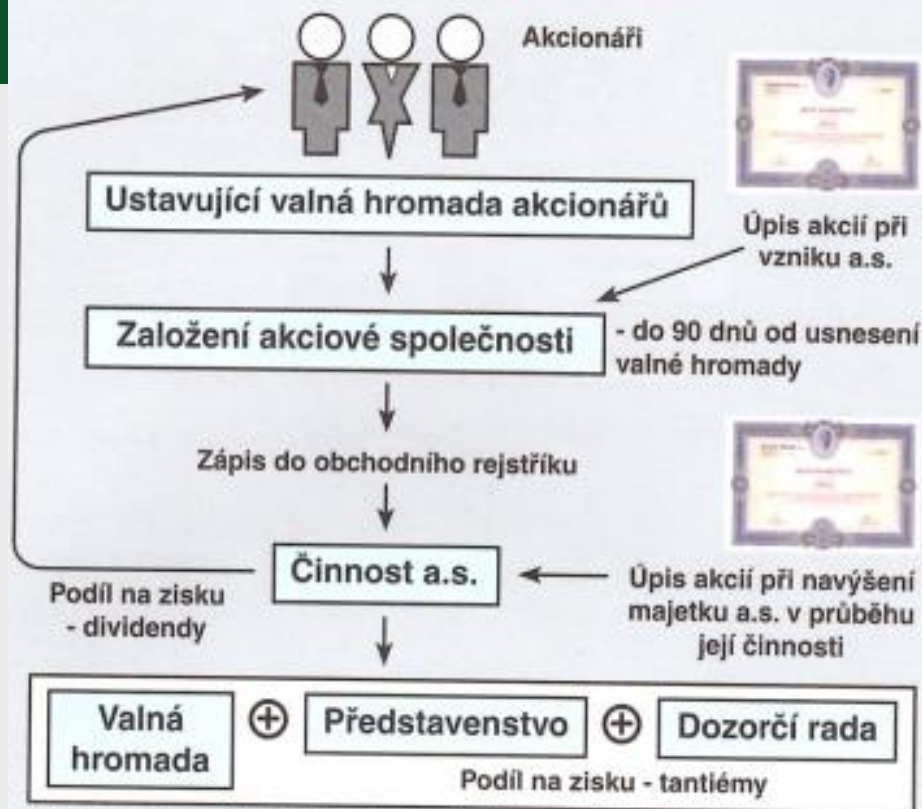
- společnost, jejíž základní kapitál je rozvržen na určitý počet akcií
- základní kapitál (min. 2 mil. Kč bez veřejné nabídky, 20 mil. Kč s veřejnou nabídkou) je rozvržen na určitý počet akcií, akcionáři za závazky neručí
- obtížnější založení, kontrola ze strany státu
- akcionářům je rozdělován zisk formou dividend, snadné přesuny vlastnictví (s akciemi se obchoduje)
- nejvyšší orgánem je valná hromada, řídicí orgán – představenstvo, kontrolní orgán – dozorčí rada
- povinnost rezervního fondu (nejméně 20 % ze základního kapitálu).

Akciová společnost

Stručná charakteristika

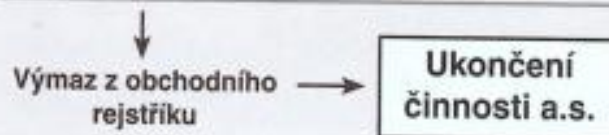
- Právní úprava: §§ 243 – 551 zákona o obchodních korporacích
- Dodatek: a. s., akc. spol., akciová společnost
- Účel: podnikání
- Počet společníků: minimálně 1 akcionář
- Typ společníků: fyzické i právnické osoby
- Způsob ručení: neručí za závazky společnosti
- Základní kapitál: minimálně 2 000 000 Kč (20 000 000 Kč)
- Výše vkladu: je dána hodnotou vydaných akcií
- Statutární orgán: představenstvo
- Kontrolní orgán: dozorčí rada
- Povinný rezervní fond: ano, do výše stanovené stanovami, nejméně 20 % základního kapitálu (tj. min. 400 000 Kč)
- Dělení zisku: vyplácení dividend na základě rozhodnutí valné hromady
- Způsob zdanění zisku: daní ze zisku právnických osob

Podstata akciové společnosti



Volené orgány, které řídí a kontrolují činnost a.s.:

- Valná hromada - rozhoduje například o změnách stanov, o rozdělení zisku, schvaluje účetní závěrku, rozhoduje o zániku společnosti, volí orgány společnosti atd.
- Představenstvo - je výkonným orgánem společnosti. Řídí činnost mezi jednotlivými valnými hromadami, předkládá účetní závěrku navrhuje rozdělení zisku.
- Dozorčí rada - kontrolní orgán společnosti. Kontroluje účetnictví, dohlíží na činnost společnosti, prověřuje účetní závěrku atd.



Poznámka: Schéma je pro názornost zjednodušeno

Družstvo

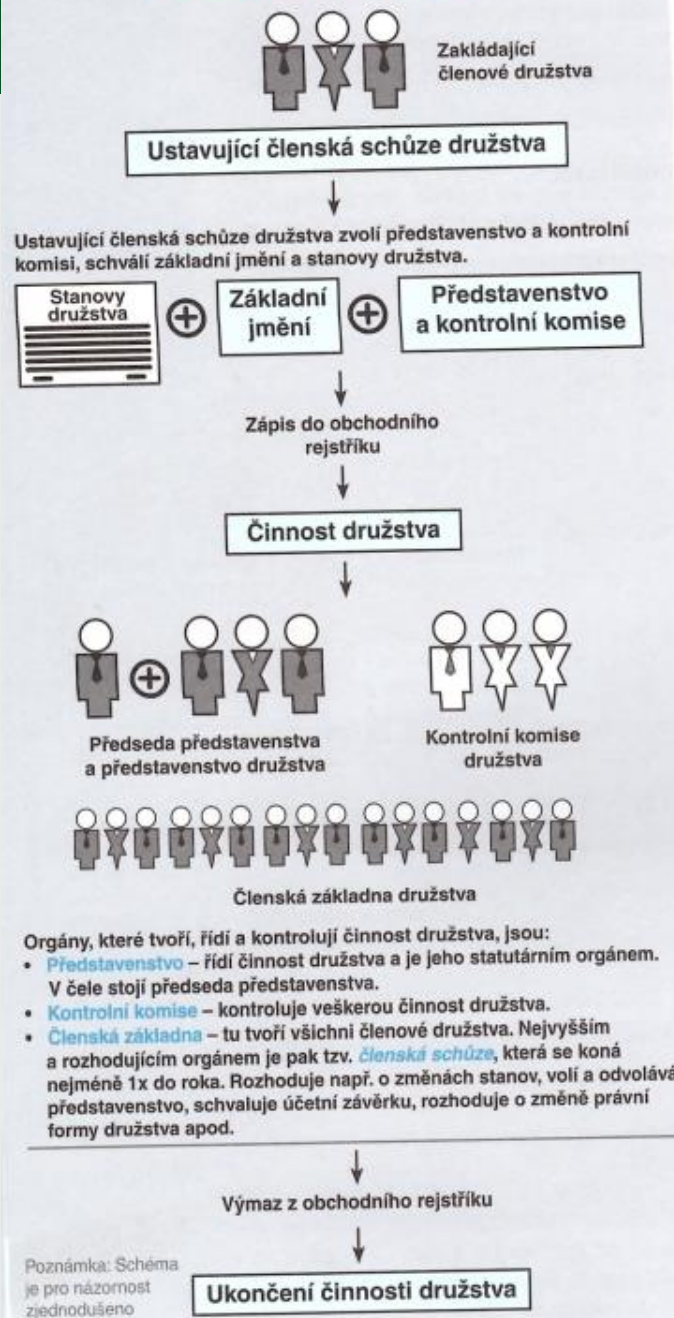
- **Družstvo** společenství neuzavřeného počtu osob, které je založeno za účelem vzájemné podpory svých členů nebo třetích osob, případně za účelem podnikání
- Formy: bytová, spotřebitelská, úvěrová, výrobní atd.
- Povinný členský vklad
- Družstvo má minimálně 3 členy
- Je právnickou osobou a za své závazky ručí celým svým jměním, členové za závazky neručí.
- Povinnost zřízení nedělitelného fondu (10 % základního kapitálu).
- Orgány: schůze členů družstva, představenstvo, kontrolní komise.

Družstvo

Stručná charakteristika

- Právní úprava: §§ 552 – 773 zákona o obchodních korporacích
- Dodatek: družstvo
- Účel: podnikání nebo zajišťování potřeb členů
- Počet společníků: neuzavřený počet členů
- Typ společníků: fyzické i právnické osoby
- Způsob ručení: neručí za závazky družstva
- Základní kapitál: povinný
- Výše vkladu: členský vklad dle stanov
- Statutární orgán: představenstvo
- Kontrolní orgán: kontrolní komise
- Povinný rezervní fond: nedělitelný fond
- Dělení zisku: dle rozhodnutí členské schůze
- Způsob zdanění zisku: daní z příjmu právnických osob

Podstata činnosti družstva



Státní podnik (s.p.)

- je založen státem či jeho organizační složkou.
- vzniká zakladatelskou listinou
- v čele státního podniku stojí ředitel, kterého jmenuje zakladatel
- kontrolním orgánem - dozorčí rada

Příklady českých státních podniků

Strategické služby a obory

- Státní tiskárna cenin
- Pražské papírny
- Vojenský opravárenský podnik
- Česká pošta
- Letiště Praha
- Řízení letového provozu České republiky

Správa a využití přírodního bohatství

- Lesy ČR
- Vojenské lesy a statky ČR
- Povodí Labe
- Povodí Moravy
- Povodí Odry
- Povodí Ohře
- Povodí Vltavy
- Národní hřebčín Kladruby nad Labem
- Zemský hřebčinec Písek

Příspěvková organizace

- forma veřejného ústavu, státní organizace
- od státního podniku se liší – není povinnost tvořit zisk
- právnická osobou veřejného práva zřízená k plnění úkolů ve veřejném zájmu
- příspěvkové organizace jsou veřejnoprávními neziskovými organizacemi.
- příspěvkové organizace zřizují organizační složky státu a územní samosprávné celky
- o vzniku příspěvkové organizace vydává zřizovatel zřizovací listinu
- Zřizovatel dále jmenuje a odvolává jejího ředitele a rozhoduje o jeho odměňování

Příspěvkové organizace - příklady

- pedagogická centra
- muzea
- galerie
- lázně
- nemocnice
- hygienické stanice
- veterinární ústav
- výzkumná střediska
- geologický ústav
- hydrometeorologický ústav
- institut bezpečnosti práce
- domovy důchodců
- divadla
- zámky
- knihovny
- mateřské školy
- gymnázia
- základní školy
- školní jídelny

Sdružování podniků

- **Kooperace podniků** – dobrovolné sdružení právně samostatných a autonomních podniků.

Základní formy kooperace:

- **Zájmová sdružení a pracovní společenství** – dobrovolné sdružení firem nebo pracovníků, která prosazují zájmy svých členů a organizují jejich spolupráci, právní úprava je zakotvena v Občanském zákoníku.
- **Konsorciium** – dočasné nebo příležitostné sdružení podnikatelů k uskutečnění záměru, na který by jeden samostatně kapitálově nestačil nebo by pro něj byl příliš rizikový. Legislativa ČR tuto formu nezná, podle občanského zákoníku lze aplikovat „smlouvu o sdružení“,
- **Společný podnik** – sdružení dvou nebo více podnikatelů, žádný nemá rozhodující vliv, v ČR typické pro podniky se zahraniční majetkovou účastí (joint ventures), řízení zajišťuje management vytvořený z mateřských podniků.

Sdružování podniků

- **Kartel** – skupina podniků stejného oboru s cílem snížit vzájemnou konkurenci a zvýšit zisk, obsahem kartelové smlouvy je stanovení prodejních cen, rozdělení teritorií, kvót objemu výroby atd. Kartelové dohody jsou nezákonné, ale těžko se prokazují.
- **Trust** – původně monopolní spojení obchodních společností, v USA zakázány v r. 1890 antitrustovým zákonem, dnes se používají pro poradenské, správcovské a investiční firmy, v Československu existovaly do r. 1989 trusty coby sdružení podniků stejného zaměření.
- **Franchising** – forma sdružování podniků, smlouva, na jejímž základě jeden účastník (franchisor) poskytuje druhému subjektu (příjemci franchisy) povolení užívat jeho jméno, logo, značku. Výhody: pro franchisora – má podíl na zisku, šetří počáteční kapitál, provozní náklady (mzdy), pro franchisanta – získává zavedený produkt, mateřská firma ho školí, nemusí řešit reklamu.

Sdružování podniků

Druhou formou sdružování podniků je jejich **prostorová koncentrace**. Kromě ní lze ještě rozlišit **koncentraci organizační**.

- **Prostorová koncentrace** souvisí s vytvářením tzv. **klastrů**. Jedná se o místní koncentrace vzájemně propojených firem a institucí v konkrétním oboru. Jejich prostorová blízkost vede zejména ke snižování dopravních nákladů a k dalším efektům, které se pozitivně odrazí v jejich konkurenceschopnosti (např. společné investice do infrastruktury)
- **Organizační koncentrace** souvisí se sdružováním podniků. Podniky přitom mohou i nemusí ztratit svou samostatnost (koncern, holding, fúze, nepřátelské převzetí, nadnárodní společnosti)

Sdružování podniků

- **koncern** – sdružení zcela samostatných podniků podřízených jednotnému vedení, sdružení postrádá vlastní právní subjektivitu, vzniká smluvně nebo kapitálovou účastí
- **holding** – ponechává sdruženým podnikům relativní samostatnost. Holdingová společnost je mateřskou firmou, která drží kontrolní balík akcií jiných společností (dceřiných) a tím je ovládá. Dceřiné firmy mají přitom vlastní právní subjektivitu.
- **fúze** – dobrovolné splynutí dvou či několika podniků, obvykle za účelem větší daňové efektivity, krytí ztrát jednoho z podniků, snížení podnikatelského rizika anebo růstu podílu na zisku. Může dojít k připojení jednoho podniku ke druhému nebo k vytvoření nového subjektu.
- **nepřátelském převzetí** – vykoupení kontrolního balíku akcií přímo od akcionářů bez dohody s managementem převzaté společnosti
- **nadnárodní společnosti** – vznik vlivem mezinárodního obchodu a zakládání joint ventures. Sestávají se z mateřské firmy a mnoha poboček dceřiných firem, které jsou rozmístěny v různých zemích. Nadnárodní společnosti někdy vytvářejí celosvětové **korporace** nebo **strategické aliance**, jejichž účelem je maximální využití specifík jednotlivých podniků.

Neziskové organizace

Neziskový (netržní sektor):

- je část národního hospodářství, ve které subjekty v ní fungující a produkcující statky získají prostředky pro svoji činnost cestou přerozdělovacích procesů.
- **cílovou funkcí** není zisk ve finančním vyjádření, ale přímé dosažení užitku, která má zpravidla podobu veřejné služby
- **Nezisková organizace** zisku dosahovat může, ale na rozdíl od podniku nemůže být tento zisk rozdělen mezi zakladatele, společníky, zaměstnance apod.

Neziskové organizace

Zákona o daních z příjmů definuje tzv. organizace charakteru právnické osoby, která nebyla zřízena nebo založena za účelem podnikání. Jedná se o organizace:

- zájmová sdružení právnických osob
- občanská sdružení včetně odborových organizací
- politické strany a politická hnutí
- registrované církve a náboženské společnosti
- nadace, nadační fondy
- obecně prospěšné společnosti
- veřejné vysoké školy
- obce
- vyšší územní samosprávné celky
- organizační složky státu a územně samosprávných celků
- příspěvkové organizace
- státní fondy
- subjekty, o nichž tak stanoví zákon.

Neziskové organizace

Neziskové organizace lze dělit na:

- **státní neziskové organizace** – založené subjekty státní správy, zřízené za účelem podílení se na výkonu veřejné správy na úrovni regionů, krajů, či obcí. Jejich činnost je hrazena převážně z veřejných rozpočtů.
- **nestátní neziskové organizace** – založené právnickou nebo fyzickou osobou, za účelem podpory skupin občanů spjatých společným zájmem. Tyto typy organizací jsou financovány z různých zdrojů – granty, dotace, sbírky, sponzoring aj.
- Oba typy neziskových organizací spojuje nemožnost podnikání a produkce zisku.

Územní samosprávné celky

územní samospráva je tvořena základními územně samosprávnými celky (obcemi) a vyššími územně samosprávnými celky (kraji)

- samostatné celky vytvářejí vlastní orgány, jejichž prostřednictvím je uskutečňován výkon samosprávy
- územní společenství občanů, kteří mají právo na samosprávu
- veřejnoprávní korporace (sdružení osob žijících na daném území)
- právnická osoba definovaná územní jednotkou
- obsah rozpočtu – příjmy a výdaje a ostatní peněžní operace, včetně tvorby a použití peněžních fondů
- podnikatelská činnost se sleduje mimo rozpočet
- zdroje financování – příjmy z vlastního majetku, vlastní hospodářské činnosti, daní, ze státního rozpočtu, ze státních fondů, peněžité dary a příspěvky

Příspěvkové organizace

- právnické osoby hospodařící se státním majetkem
- hospodaří dle zákona č. 218/2000 Sb., o rozpočtových pravidlech
- náplň hlavní činnosti vymezena zřizovací listinou
- mohou vykonávat hospodářskou činnost, která musí být zisková, okruhy činnosti povoluje zřizovatel
- hospodaření se řídí rozpočtem nákladů a výnosů pro hlavní činnost, který musí být po zahrnutí příspěvku ze státního rozpočtu sestaven jako vyrovnaný
- financování: výnosy z vlastní činnosti, příspěvky ze státního rozpočtu, prostředky fondů (SFŽP), peněžní dary, prostředky z rozpočtu EU, ÚSC apod.

Organizační složky státu

- hospodaří s majetkem státu
- nemají právní subjektivitu
- právní postavení a základní principy vymezuje zákon č. 219/2000 Sb., o majetku ČR a jejím vystupování v právních vztazích
- hospodaření je dáno zákonem č. 218/2000 Sb.
- hospodaří s prostředky státního rozpočtu, které jí stanoví zřizovatel v rámci rozpočtu své kapitoly
- rozpočet je součástí státního rozpočtu
- rozpočet zahrnuje příjmy a výdaje, které jsou příjmy a výdaji státního rozpočtu, proto příjmy nesmí použít pro financování své činnosti
- hlavním zdrojem financování jsou prostředky ze státního rozpočtu, další plynou ze zdrojů EU, SFŽP, ÚSC, darů apod.

Veřejné vysoké školy

- V minulosti byly veřejné vysoké školy příspěvkovými organizacemi, nyní mají postavení neziskových organizací. Veřejné vysoké školy jsou zahrnuty ve vládním sektoru
- veřejné vysoké školy jsou zřizovány a rušeny zákonem
- v České republice je 26 veřejných vysokých škol

Prokura

- Zvláštní druh plné moci, která je udělována fyzické osobě zastupující podnikatele k úkonům souvisejícím s podnikáním. Prokurou zmocňuje podnikatel prokuristu ke všem právním úkonům, k nimž dochází při provozu podniku.

Formy ručení

- Omezené – podnikatel ručí pouze svým kapitálovým vkladem
- Neomezené – podnikatel ručí celým svým majetkem
- Přímé – každý společník ručí za závazky společnosti, věřitel může vymáhat dluh od kteréhokoliv z nich

Rizika spojená s podnikáním

1. Obecná rizika

- živelné události (škody na majetku a životech)
 - zemětřesení
 - požáry
 - výbuch plynu
 - protržení přehradních hrází
 - zavalení silnice a železnice
 - zřícení budov
 - poškození energetických sítí
 - povodně
- škody způsobené jinými osobami

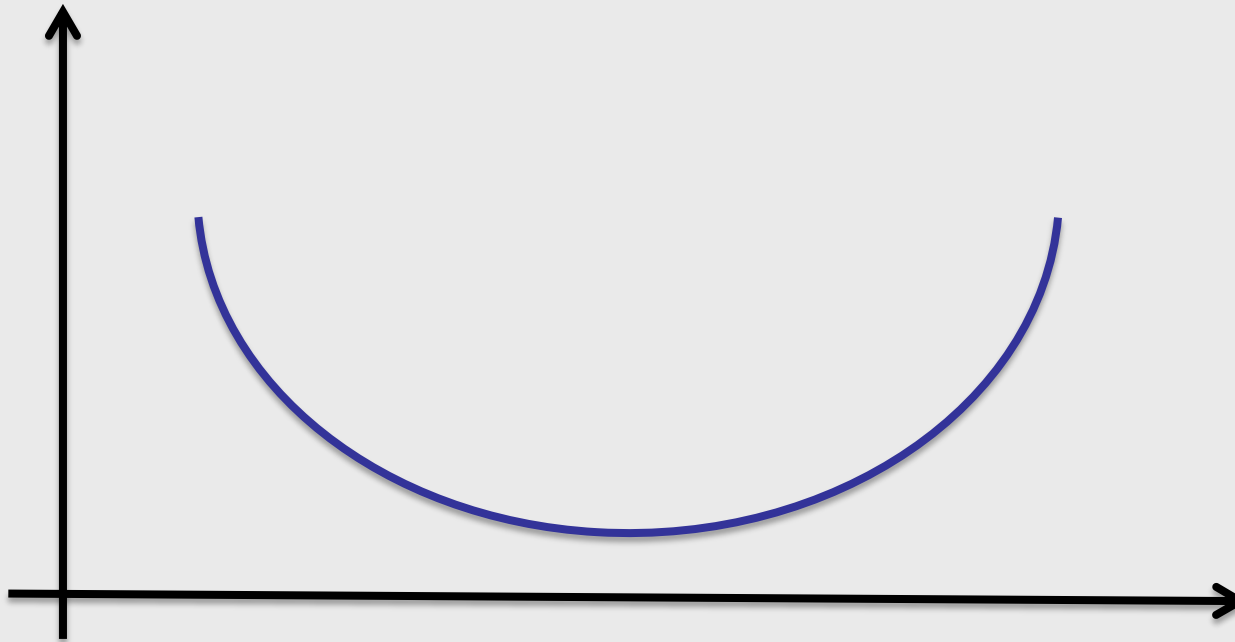
2. Rizika související s podnikatelskou činností

- nedodržení podmínek smluv
- nedodržení termínů
- neuhrazení kupní ceny
- změny úrokových sazeb, inflace, korupce

3. Rizika vyplývající z nedostatečné odbornosti provádění některých činností
 - špatný odhad budoucího vývoje
 - legislativa – pokuty, penále, zákaz podnikání

U“ – křivka výnosovosti

výnosnost



Malé firmy

- flexibilní
- drobné inovace
- adaptace
- malé segmenty trhu
- jednoduchá org. struktura, bez byrokracie
- nižší správní náklady

Velké firmy

- postavení na trhu
- centralizovaný nákup, distribuce, reklama
- nízké náklady z rozsahu produkce
- kapitálově silné

Zánik podniku

- Likvidací
 - Dohodou společníků
 - Uplynutím doby, na kterou byla společnost založena
 - Konkurzem – pokud podnik není dlouhodobě schopen splácet své závazky. Věřitelé musí přihlásit své pohledávky a ty jsou vyrovnány z konkurzní podstaty. Návrh na vyhlášení podává dlužník nebo věřitelé.
- Bez likvidace
 - Rozdělením
 - Sloučením

Hlavní důvody zániku malých a středních podniků

- Podkapitalizace – podcenění množství kapitálu, které je potřebné nejen pro chod podniku, ale i pro zajištění dobré pozice na trhu a vytvoření podmínek pro rozvoj podniku.
- Špatný peněžní tok – přicházející peníze musí krýt výdaje. Často krach podniku způsobí špatná platební morálka odběratelů.
- Nedostatečné plánování – nutno sestavit realistický podnikatelský plán.

- Chybějící konkurenční výhoda – nezbytné je odlišit se od konkurence
- Nedostatečný marketing – vypracovaná marketingová strategie musí určit, kdo bude naším zákazníkem a proč.
- Snaha vědět o všem a dělat všechno sám – specializované práce nejlépe vykonávají odborníci.
- Nekontrolovaný růst – rychle rostoucí podnik nestačí krýt poptávku, nedostatek hotových peněz, ...

Důchodové pojištění u OSVČ

- Minimální výše zálohy na pojistné se v roce 2014 stanoví z vyměřovacího základu, který činí **50 % průměrného daňového základu dosaženého v předchozím kalendářním roce.**
- V případě, že takto stanovený měsíční vyměřovací základ přesáhne v roce 2014 částku ve výši 1/12 maximálního vyměřovacího základu ve výši 103 768 Kč, činí tuto částku.
- Záloha na pojistné činí **29,2 % měsíčního vyměřovacího základu**, tzn., že maximální záloha na pojistné činí 30 301 Kč.

Důchodové pojištění u OSVČ

- Nejnižší záloha na pojistné na důchodové pojištění OSVČ vykonávající hlavní samostatnou výdělečnou činnost v roce 2014 činí 1 894 Kč.
- Nejnižší záloha na pojistné na důchodové pojištění OSVČ vykonávající vedlejší samostatnou výdělečnou činnost v roce 2014 činí 758 Kč.

Důchodové pojištění u OSVČ

- Z minimálního měsíčního vyměřovacího základu stanoveného na rok 2014 pro **hlavní činnost**, je **OSVČ**, která je **účastna důchodového spoření**, povinna platit zálohu na pojistné ve výši **1 700 Kč**.
- Při výkonu **vedlejší** činnosti činí minimální záloha **680 Kč**.
- Maximální záloha je pak stanovena pro hlavní i vedlejší činnost ve výši **27 188 Kč**.

Důchodové pojištění u OSVČ

Vývoj minimálních záloh na důchodové pojištění pro OSVČ (hlavní činnost)

Rok	Minimální výše zálohy
2008	1596 Kč
2009	1720 Kč
2010	1731 Kč
2011	1807 Kč
2012	1836 Kč

Nemocenské pojištění - OSVČ

- Účast na nemocenském pojištění zůstává u OSVČ nadále dobrovolná.
- Splatnost pojistného na nemocenské pojištění je od 1. do 20. dne následujícího měsíce.
- I nadále zůstává sazba pojistného pro OSVČ na rok 2014 **2,3 %** z minimálního vyměřovacího základu.
- Ten činí 5 000 Kč, což nás prostým výpočtem dovede k výši měsíční minimální zálohy, která odpovídá **115 Kč**.

Nemocenské pojištění - OSVČ

Vývoj minimálních záloh na nemocenské pojištění pro OSVČ (hlavní činnost)

Rok	Výše minimální zálohy
2008	56 Kč
2009	56 Kč
2010	56 Kč
2011	92 Kč
2012	115 Kč

Zdravotní pojištění - OSVČ

- Vyměřovacím základem pro odvod pojistného na zdravotní pojištění je 50 % příjmů z podnikání a z jiné samostatné výdělečné činnosti po odpočtu výdajů vynaložených na jejich dosažení, zajištění a udržení.
- Výše pojistného se stanoví procentní sazbou z vyměřovacího základu (13,5 %).
- Minimální měsíční záloha na zdravotní pojištění při hlavní činnosti pro rok 2014 činí **1 752 Kč**.

Výdaje paušálem, tedy procentem z příjmů

- Paušální výdaje jsou nejjednodušší a často i nejvýhodnější způsob, jak uplatnit výdaje v daňovém přiznání.
- Nemusíme totiž schovávat doklady za výdaje a nevedeme daňovou evidenci, ale jen evidenci příjmů a pohledávek.
- Podrobné informace zákon 586/1992 Sb., o dani z příjmu, § 7.

Výdaje paušálem, tedy procentem z příjmů

- Výdaje vypočítáme procentem ze svých příjmů, tedy z peněz, které jsme v příslušném roce skutečně obdrželi.
- Výše procenta výdajů bude záviset na druhu našich příjmů.

Paušální výdaje

- 80 % z příjmů ze zemědělské výroby, lesního a vodního hospodářství a z příjmů z živnostenského podnikání řemeslného,
- 60 % z příjmů z živnostenského podnikání, s výjimkou příjmů ze živnostenského podnikání řemeslného,
- 40 % z příjmů z jiného podnikání než ze zemědělské výroby, lesního a vodního hospodářství a než z živnostenského podnikání, anebo z příjmů z jiné samostatné činnosti; nejvýše lze však uplatnit výdaje do částky 800000 Kč,
- 30 % z příjmů z nájmu majetku zařazeného v obchodním majetku; nejvýše lze však uplatnit výdaje do částky 600000 Kč.

Legislativa vztahující se k podnikání

- **Zákon č. 309 / 2013 Sb. o živnostenské podnikání**, ve znění pozdějších předpisů a všechny jeho přílohy.
- **Zákon č. 90/2012 Sb., o obchodních společnostech a družstvech (zákon o obchodních korporacích)**, kterým zanikl zákon č. 513/1991 Sb., obchodní zákoník, ve znění pozdějších předpisů.
- **Zákon č. 262/2006 Sb., zákoník práce, změněn zákonem 303/2013 Sb., kterým se mění některé zákony v souvislosti s přijetím rekodifikace soukromého práva**
- **Zákon č. 563/1991 Sb., o účetnictví**, ve znění pozdějších předpisů.
- **Zákon č. 586/1992 Sb., o daních z příjmů** , ve znění pozdějších předpisů.
- Oba legislativní předpisy změněny k 1. 1. 2014 zákoným opatřením Senátu 344/2013 Sb.,
- **Zákon č. 235/2004 Sb., o dani z přidané hodnoty** , ve znění pozdějších předpisů, rovněž drobné změny k 1. 1. 2014
- **Zákon 89/2012 Sb., občanský zákoník**, ve znění pozdějších předpisů

Internetové adresy

- <http://www.ipodnikatel.cz/>
- <http://www.rzp.cz/>
- <http://www.cssz.cz/>
- <http://www.mpsv.cz/>
- <http://www.mfcr.cz/cps/rde/xchg/>
- <http://www.businessinfo.cz/cs/legislativa-pravo/zivnostenske-podnikani.html>