

Ekonomika lesního hospodářství



INVESTICE DO ROZVOJE VZDĚLÁVÁNÍ



Lesnická
a dřevařská
fakulta

Ekonomika lesního hospodářství
(EKLH)

Připravil: Ing. Tomáš Badal

Ekonomika lesního hospodářství

Mendelova
univerzita
v Brně



evropský
sociální
fond v ČR



EVROPSKÁ UNIE

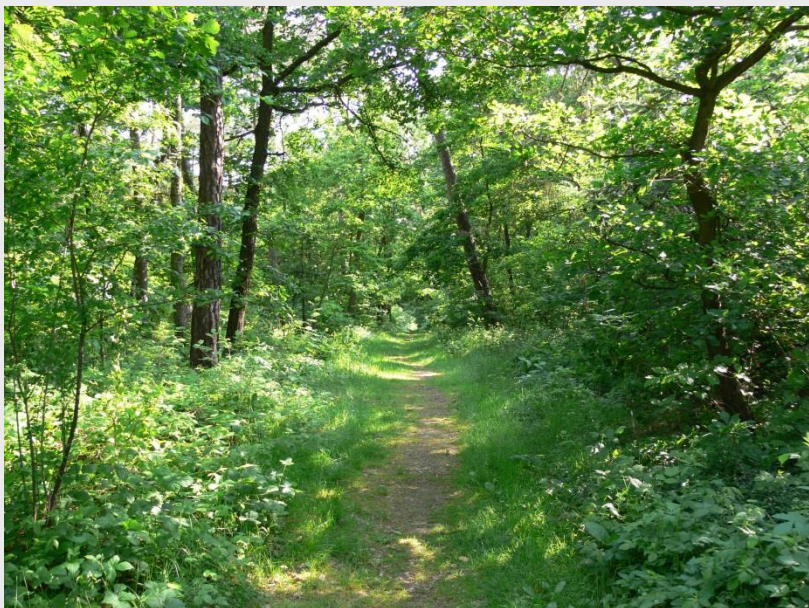


MINISTERSTVO ŠKOLSTVÍ,
MLÁDEŽE A TĚLOVÝCHOVY



OP Vzdělávání
pro konkurenceschopnost

INVESTICE DO ROZVOJE VZDĚLÁVÁNÍ



STUDIJNÍ INFORMACE

Harmonogram LS

| Týden | Datum | Přednášky | | Cvičení | | | |
|-------|-------|--------------------------------------|------|--------------------------------|---------------------------------------|----------------------|--|
| | | LES | ARBO | LES | ARBO | | |
| 1. | 18.2 | představení GTD + studijní informace | | 12. týdnů každý týden (2 hod.) | 12. týdnů sudý a lichý týden (2 hod.) | | |
| 2. | 25.2 | GTD | | | | | |
| 3. | 4.3 | | | | | | |
| 4. | 11.3 | | | | | | |
| 5. | 18.3 | Přednášky | | | | | |
| 6. | 25.3 | | | | | | |
| 7. | 1.4 | | | | | | |
| 8. | 8.4 | | | | | Test GTD + přednáška | |
| 9. | 15.4 | | | | | | |
| 10. | 22.4 | Přednášky | | | | | |
| 11. | 29.4 | | | | | | |
| 12. | 6.5 | | | | | | |
| 13. | 13.5 | Hlavní cvičení | | | | | |
| 15. | 20.5 | Zkouškové období - 6 týdnů | | | | | |
| ZK | 27.5 | | | | | | |
| ZK | 4.7 | | | | | | |

Vyučující

- Garant:

Ing. Vlastimil Vala, CSc. (EKLH)

Ing. Tomáš Badal (ZP)

- Přednášející, zkoušející:

Ing. Tomáš Badal (EKLH, ZP)

- Cvičící:

Ing. David Březina (EKLH)

Ing. Tomáš Badal (ZP)

Ústav lesnické a dřevařské ekonomiky a politiky

Sylabus – Základy podnikání

1. Základní pojmy – podnikání, podnikatel, podnik
2. Majetková a kapitálová struktura podniku
3. Efektivnost podniku a její kategorie - spotřeba vyr. faktorů, kalkulační vzorec, zisk, efektivnost, rentabilita
4. Financování podniku, finanční řízení
5. Podnikové řízení – plánování, podnikatelský plán
6. Investiční činnost – investiční varianty, riziko, portfolio
7. Účetnictví, daně, pojistné
8. Dotace z národních zdrojů a EU – zaměření na arboristiku
9. Úvod do managementu
10. Úvod do managementu
11. Organizace podniku
12. Základy marketingu, inovace
13. Základy řízení lidských zdrojů
14. Informační technologie v malé firmě



Sylabus - Ekonomika lesního hospodářství

1. Předmět a metody ekonomie, hospodářský proces, zbožní výroba a trh, hospodářská politika státu a EU
2. Předmět, vznik a vývoj ekonomiky lesního hospodářství
3. Výrobní podmínky a struktura činností v LH
4. Lesní hospodářství ČR (LH) a lesní podnik (LP)
5. Majetková a kapitálová struktura LP
6. Dlouhodobý majetek LP, lesní majetek
7. Oběžný majetek LP, výroba dříví
8. Lidský faktor a ekonomika práce v LH
9. Náklady LP, členění, nákladové funkce
10. Výnosy, členění, výnosové funkce, hospodářský výsledek LP
11. Financování činnosti LP, cash-flow
12. Funkce lesa a produkce LH, trh a ceny, oceňování škod v LH
13. Ekonomika myslivosti
14. Ekonomika a oceňování přírodních zdrojů



Literatura

- Synek, M., 2002. Podniková ekonomika. C. H. Beck Praha, 479 s. ISBN 80-7179-736-7
- Srpková, J., Řehoř, V., 2010. Základy podnikání. Grada Publishing, 427 s. ISBN 978-80-847-339-5
- Kupčák, V., 2003. Ekonomika lesního hospodářství. MZLU v Brně, 258 s. ISBN 80-7157-734-0

Podmínky ukončení předmětu

1. Zápočet – udělení zápočtu je podmínkou k přihlášení na zkoušku
 - Podmínky získání zápočtu budou stanoveny na cvičeních
 - Seminární práce + prezentace
 - Zápočtové testy
2. Zkouška – ústní, 2 otázky

- hospodářství: nadnárodní, národní či podnikové
- hospodaření: ekonomické činnosti, jako je plánování, organizace, výroba, prodej či investování
- hospodárnost: využití dostupných prostředků ekonomickými subjekty tak, aby bylo dosaženo minimálních nákladů a zároveň maximálního možného zisku
- V ekonomice lze rozpoznat děje jako výrobu, přerozdělování, směnu a spotřebu statků a služeb.



Co jsou to:

- Ekonomické subjekty
- Ekonomické systémy
- Ekonomické sektory



Ekonomické subjekty

V ekonomickém životě společnosti mají zásadní význam následující ekonomické subjekty:

domácnosti: sestávající z jednotlivých členů, kteří mají vlastní ekonomické potřeby, hledají proto cesty k získání statků a služeb (např. směnou), mezi subjekty jsou domácnosti zpravidla nejpočetnější

firmy (podniky): výrobní, prodejní subjekty či subjekty poskytující služby, jsou ekonomicky činné za účelem zisku

stát (vláda, samospráva): sestávající ze všech orgánů státní moci, tyto definují pravidla, v rámci kterých budou ekonomické procesy probíhat, stát sám o sobě má též, podobně jako firmy, své vlastní potřeby, kterým vyhovuje vynakládáním dalších prostředků, mezi úkoly státu v ekonomice náleží zejména zvyšování efektivnosti, spravedlivosti a stability ekonomického systému

zahraniční subjekty: domácnosti, firmy a vlády mimo národní ekonomiku, vstupující do ní zvenčí, platí pro ně ve většině případů zvláštní režim vztahů, musí být zajištěno ošetření jejich postavení v rozdílných právních systémech

neziskové subjekty: spolky, nadace a strany s ekonomicky obdobným postavením, jako domácnosti s větším důrazem na autonomní přerozdělování; jejich cílem je bezprostřední dosahování konkrétních potřeb bez organizování výroby a směny.

Základní vztahy mezi subjekty podnikání

| | Podnik | Zákazník | Státní správa |
|----------------------|--|--|--|
| Podnik | Obchodní transakce mezi podniky | Obchody s koncovými spotřebiteli | Nabídka služeb a zboží, komunikace se státní správou |
| Zákazník | Prodej spotřebitelů firmám, sledování nabídek | Aukční systém pro prodej použitého zboží | Podávání daňových přiznání, volby, sčítání lidu |
| Státní správa | Zadávání veřejných zakázek a grantových projektů | Poskytování informací o veřejné správě | Spolupráce státních orgánů, mezinárodní koordinace |

Ekonomické systémy

Základní úkoly

1. **co a kolik vyrábět:** definice struktury a množství výroby
2. **jak vyrábět:** stanovení vyrábějícího subjektu, způsobu výroby, určení zdrojů a nástrojů výroby
3. **pro koho vyrábět:** pravidla, podle kterých dojde k rozdělení produktů mezi spotřebitele

Vzhledem k tomu, jakým způsobem výše uvedené otázky řeší různé ekonomické systémy, je možné rozeznávat následující významné skupiny:

1. **zvykový systém:** v současnosti existuje už jen u primitivních kultur, ekonomické chování je zde určováno tradicí (zvyklostmi)
2. **centrálně plánovaný systém:** v minulosti aplikován v ekonomikách [východního bloku](#) a v průběhu [20. století](#) v některých dalších zemích, ekonomika je řízena na základě centrálního plánu, další činnosti jsou určovány plánováním na nižších úrovních, charakteristický je státní (a podnikový) [monopol](#)
3. **tržní systém:** v [19. století](#) částečně uplatňovaný vyspělými (především) [evropskými](#) zeměmi, charakteristická je zcela (liberální) neregulovaná ekonomika, na kterou má vliv pouze trh, bez jakýchkoliv zásahů ze strany státu
4. **smíšený systém:** vychází z tržního systému, zapracovává však možnost zásahů státu, a to v případech, kdy standardní tržní mechanismy selžou, dnes smíšený systém zcela převládá ve vyspělých ekonomikách

Ekonomické sektory

- V ekonomice je možné rozeznat čtyři sektory, lišící se druhem ekonomické činnosti:
 1. primární sektor: činnost zemědělství, hornictví a příbuzných oborů, ve vyspělých ekonomikách je jeho význam utlumen
 2. sekundární sektor: zpracovatelský průmysl (např. potravinářství, strojírenství), podíl sektoru ve vyspělých ekonomikách stagnuje
 3. terciární sektor: služby a související ekonomické činnosti, ve vyspělých ekonomikách zcela dominuje nad ostatními sektory
 4. kvarternární sektor: činnosti ve vědě, výzkumu, školství, podíl tohoto sektoru prudce narůstá zejména v nejvyspělejších ekonomikách

Podnikání jako proces – role podnikatele

- Vlastník
- Správce (ekonom)
- Manažer
- Lídr (vůdce)
- Výrobce
- Nákupce a prodejce



PODNIKATELSKÉ PROSTŘEDÍ ČR

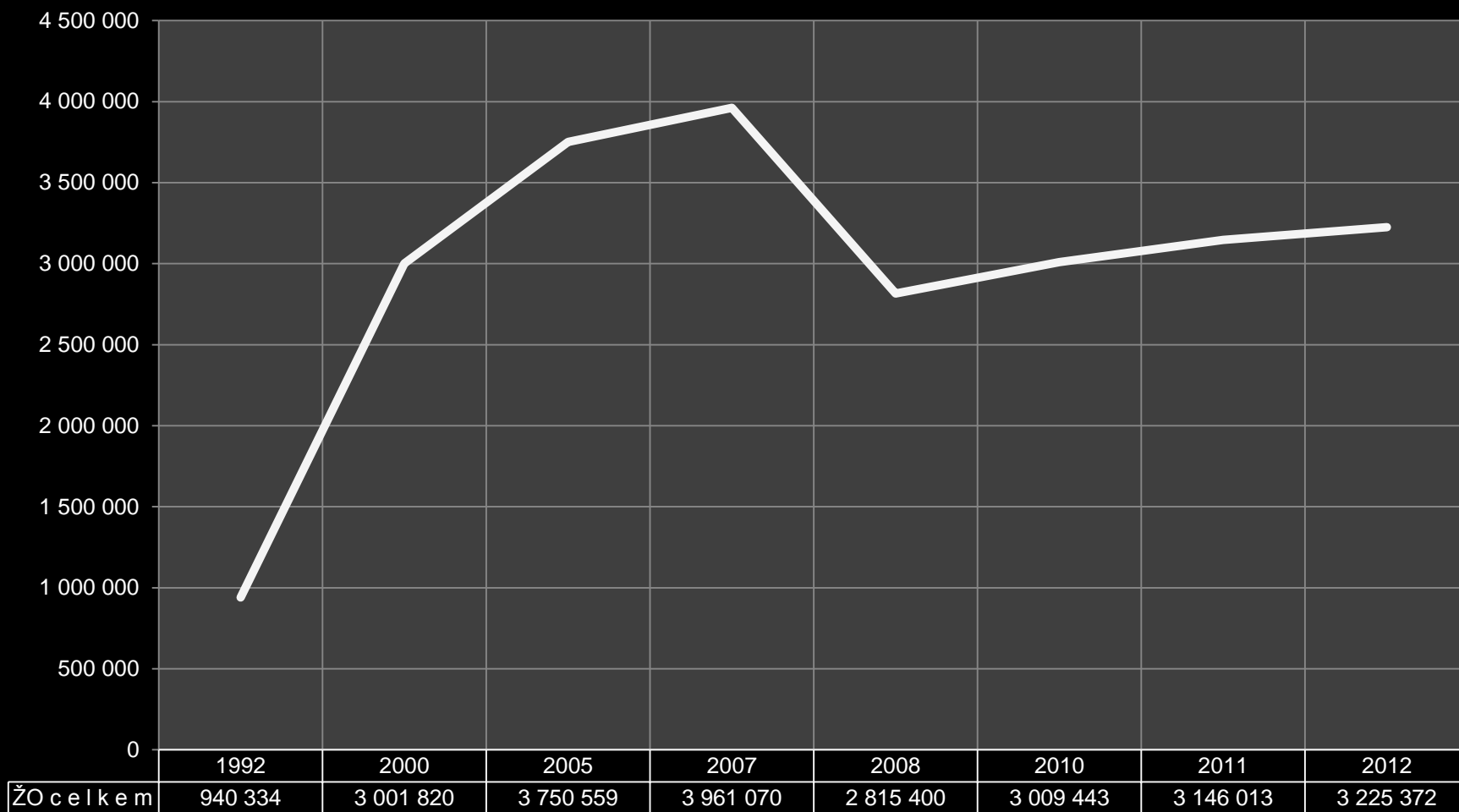
Vývoj počtu podnikatelů v Česku

| Ukazatel | 1992 | 2000 | 2005 | 2007 | 2008 | 2010 | 2011 | 2012 | Změna 2012 |
|------------------------|---------|-----------|-----------|-----------|-----------|-----------|-----------|-----------|------------|
| ŽO celkem | 940 334 | 3 001 820 | 3 750 559 | 3 961 070 | 2 815 400 | 3 009 443 | 3 146 013 | 3 225 372 | 79 359 |
| z toho ŽO: | | | | | | | | | |
| koncesované | 84 497 | 130 223 | 128 145 | 122 593 | 112 162 | 115 742 | 119 234 | 119 989 | 755 |
| vázané | 161 841 | 234 405 | 294 513 | 307 777 | 221 441 | 236 158 | 274 584 | 296 256 | 21 672 |
| řemeslné | 187 581 | 543 986 | 678 385 | 714 574 | 796 552 | 858 011 | 885 019 | 900 714 | 15 695 |
| volné | 506 415 | 2 093 206 | 2 649 516 | 2 816 126 | 1 685 245 | 1 799 532 | 1 867 176 | 1 908 413 | 41 237 |
| z ŽO celkem | | | | | | | | | |
| pro FO | 799 127 | 2 351 737 | 2 804 648 | 2 902 788 | 2 315 748 | 2 461 620 | 2 565 890 | 2 615 915 | 50 025 |
| pro PO | 141 207 | 650 083 | 945 911 | 1 058 282 | 499 652 | 547 823 | 580 123 | 609 457 | 29 334 |
| ŽO pro cizince | . | 72 471 | 83 841 | 85 409 | 84 488 | 101 429 | 105 119 | 104 377 | -742 |
| ŽO pro volnou živnost | . | 1 066 243 | 1 271 176 | 1 314 985 | x | x | x | x | x |
| | . | 35,5 | 33,9 | 33,2 | x | x | x | x | x |
| | | | | | | | | | |
| podnikatelé celkem | 656 123 | 1 783 203 | 2 005 882 | 2 054 325 | 2 112 424 | 2 233 474 | 2 293 241 | 2 318 690 | 25 449 |
| z toho FO | . | 1 578 323 | 1 751 940 | 1 787 057 | 1 826 928 | 1 908 925 | 1 950 323 | 1 957 218 | 6 895 |
| PO | . | 204 880 | 253 942 | 267 268 | 285 496 | 324 549 | 342 918 | 361 472 | 18 554 |
| cizinci | . | 61 340 | 67 246 | 68 785 | 77 158 | 90 983 | 93 059 | 91 040 | -2 019 |
| | | | | | | | | | |
| ŽO na tis. obyvatel | 91,29 | 291,72 | 366,6 | 382,7 | 269,5 | 285,9 | 298,24 | 306,79 | 8,55 |
| podnikatelé na tis.oby | 63,7 | 169,6 | 196,1 | 198,5 | 202,2 | 212,2 | 217,4 | 220,55 | 3,15 |
| ŽO na 1 podnikatele | 1,43 | 1,68 | 1,87 | 1,93 | 1,33 | 1,35 | 1,37 | 1,39 | 0,02 |

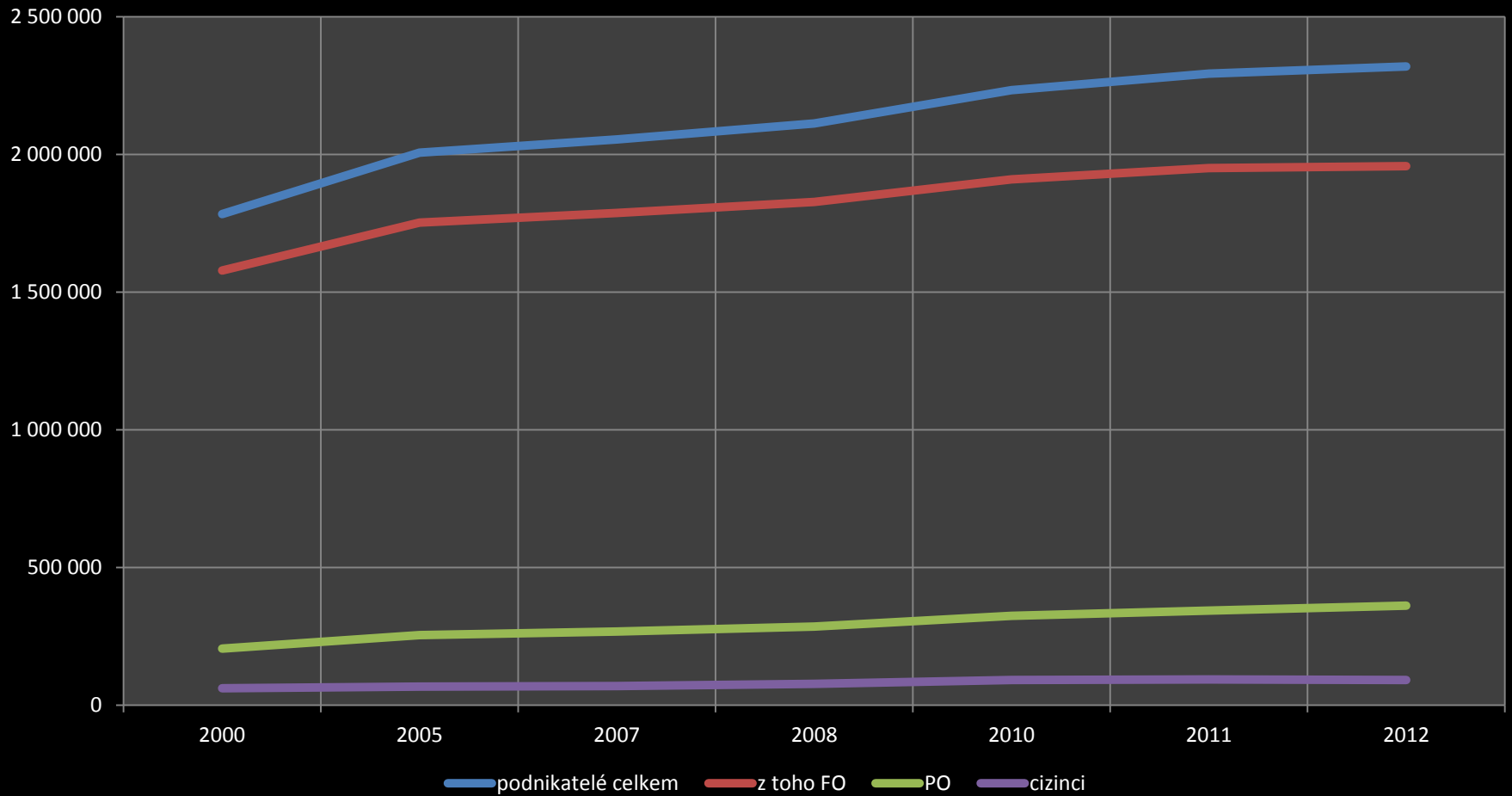
ŽO - živnostenské oprávnění; PO - právnické osoby; FO - fyzické osoby

od roku 2008 přibývají podnikatelé tempem zhruba 30.000 subjektů za půl roku

Vývoj počtu živnostenských oprávnění



Vývoj počtu podnikatelů



- Podnikání jako přístup (metoda) – má tyto znaky
 - ❑ zájem a snaha vytvořit něco na víc (přidanou hodnotu)
 - ❑ samostatné nalézání příležitostí
 - ❑ vkládání a účinné využívání vlastních zdrojů, svého času a jména
 - ❑ dobrovolné přebírání vlastní odpovědnosti, nesení přiměřeného rizika
 - ❑ sklízení pozitivních výsledků jako poslední v řadě zainteresovaných

- Podnikání jako hodnotová orientace = „podnikatelský duch“
 - struktura hodnot a postojů – jak si společnost váží podnikatelů, podnikavých lidí a podnikání
- Přejít na podnikavý životní způsob je náročný a vyžaduje zvláštní přípravu. Je náročný zejména na odpovědnost, nesení rizika, odolnost proti neurčitostem. Výhodou je osobní autonomie, možnost většího výtěžku, ...

Definice podnikání v OZ a ŽZ

- OZ §2 – *soustavná činnost prováděná samostatně podnikatelem vlastním jménem a na vlastní odpovědnost za účelem dosažení zisku*
- ŽZ § 2 – *Živností je soustavná činnost provozovaná samostatně, vlastním jménem, na vlastní odpovědnost, za účelem dosažení zisku a za podmínek stanovených tímto zákonem.*

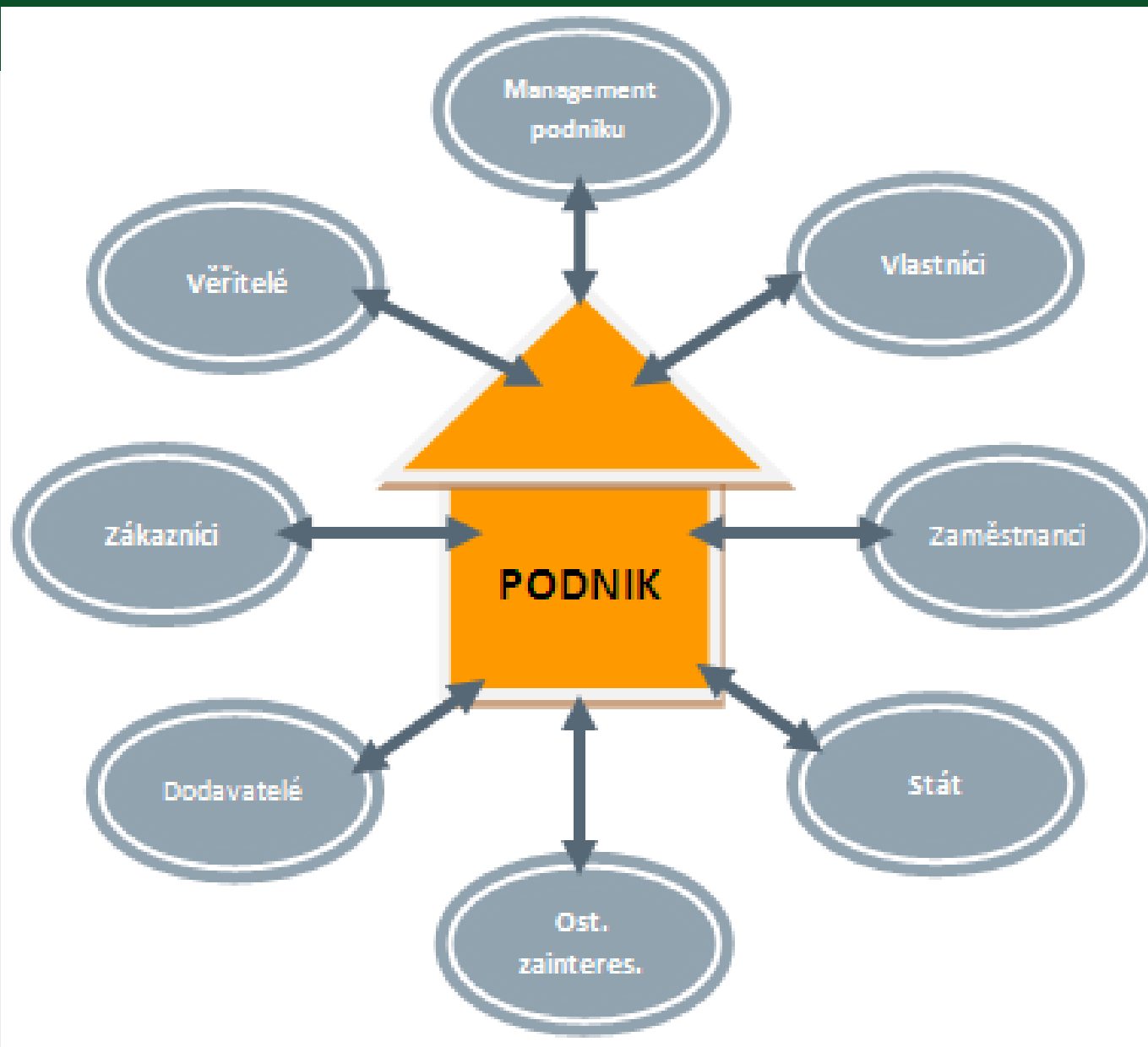
- soustavnost – opakovaně a pravidelně, ne příležitostně
- samostatnost – jedná osobně
- vlastním jménem – jménem a příjmením, názvem obchodní firmy
- vlastní odpovědnost – nese veškerá rizika za výsledky své činnosti
- dosažení zisku – úmysl dosažení zisku, nemusí ho však být dosaženo

Cíle podnikání

- Zisk jako ekonomický cíl podnikání
 - ! dosahování zisku není zárukou pokračování činnosti podnikatele ani zárukou dosahování zisku v budoucnosti – chybí mu časová dimenze (zisku lze dosahovat prodejem majetku, budov, pozemků, úsporou na personálu => stagnace podniku)
 - ! zisk je ovlivnitelný účetními postupy, které omezují jeho srovnatelnost (metoda ocenění zásob, odpisy, tvorba a čerpání rezerv, ...)
 - ! účetní zisk nezohledňuje míru rizika, s nímž je zisk dosahován

Cíle podnikání

- Maximalizace hodnoty podniku
- Podnik je funkční celek tvořený činnostmi a dovednostmi zaměstnanců schopný dlouhodobě přinášet užitek vlastníkům podniku.
- Podnik přináší užitek všem subjektům podílejícím se na reprodukčním procesu firmy – stakeholderům (= zainteresované strany)



Podnik (podnikatel) a jeho okolí

- vlastníci a investoři
 - vlastníci – požadují trvalý zisk odpovídající riziku, dobré jméno podniku
 - věřitelé – placení včas, žádné podrazy, požadují co nejvyšší cenu za poskytnuté finanční zdroje
- zaměstnanci – očekávají stabilní zaměstnání, spravedlivou odměnu, pochopení pro nestandardní situace (nemoc dítěte, úmrtí v rodině, ...), dobrý pracovní kolektiv





- rodiny zaměstnanců – očekávají že vaši zaměstnanci budou z práce chodit spokojení, dostanou dovolenou, budou mít volno o svátcích
- zákazníci – požadují kvalitní produkty za férovou cenu, vstřícný přístup, žádné podrazy

- manažeři – spravedlivá odměna, dostatek důvěry, málo byrokracie, dostatek kompetencí
- obchodní partneři - placení včas, dlouhodobý obchodní vztah, žádné podrazy
- lidé žijící v okolí podniku – ideálně nevědět o existenci firmy, nebo o ní vědět jen v dobrém
- vláda – peníze na daních, pracovní místa

- konkurenti
- média
- občanská a obchodní sdružení

